



©2022 Bestway Inflatables & Material Corp.

All rights reserved/Tous droits réservés/Todos los derechos reservados/Alle Rechte vorbehalten/Tutti i diritti riservati

Trademarks used in some countries under license from/

Marques utilisées dans certains pays sous la licence de/

Marcas comerciales utilizadas en algunos países bajo la licencia de/

Die Warenzeichen werden in einigen Ländern verwendet unter Lizenz der/

Marchi utilizzati in alcuni paesi concessi in licenza a

Bestway Inflatables & Material Corp., Shanghai, China

Manufactured, distributed and represented in the European Union by/

Fabriqués, distribués et représentés dans l'Union Européenne par/Fabricado, distribuido y representado en la Unión Europea por/

Hergestellt, vertrieben und in der Europäischen Union vertreten von/Prodotto, distribuito e rappresentato nell'Unione Europea da

Bestway Europe S.p.a., Via Resistenza, 5, 20098 San Giuliano Milanese (Milano), Italy

Distributed in Latin America by/Distribué en Amérique latine par/Distribuido en Latinoamérica por/Distribuido na América Latina por

Bestway Central & South America Ltda, Salar Ascotan 1282, Parque Enea, Pudahuel, Santiago, Chile

Distributed in Australia & New Zealand by **Bestway Australia Pty Ltd, Unit 2/98-104 Camarvon St Silverwater, NSW 2128, Australia**

Tel: Australia: (+61) 2 9037 1388; New Zealand: 0800 142 101

Distributed in United Kingdom by **Bestway Corp UK Ltd, 8 Wentworth Road, Heathfield Industrial Estate, Newton Abbot, Devon, TQ12 6TL**


Exported by/Exporté par/Exportado por/Exportiert von/Esportato da

Bestway (Hong Kong) International Ltd./Bestway Enterprise Company Limited

Suite 713, 7/Floor, East Wing, Tsim Sha Tsui Centre, 66 Mody Road, Kowloon, Hong Kong

www.bestwaycorp.com

OMISTAJAN KÄSIKIRJA

Käy katsomassa Bestwayn YouTube-kanavaa 



VAROITUS

**TÄRKEITÄ TURVALLISUUSOHJEITA
LUE NÄMÄ OHJEET HUOLELLISESTI ENNEN
TUOTTEEN KÄYTTÄMISTÄ.
NÄIDEN OHJEIDEN NOUDATTAMATTA JÄTTÄMINEN
VOI AIHEUTTAA LAIVAKAVAN VAMMAN TAI KUOLEMAN.**

VAROITUS

Estä hukkuminen:



Erityisesti pikkulapset ja alle 5-vuotiaat ovat suuressa hukkumisvaarassa. Vahdi herkeämättä lapsia, jotka ovat tämä ilmalla täytettävän laitteen sisällä tai sen lähellä. Kun ilmatäyteistä laitetta ei käytetä, tyhjennä se tai estä pääsy siihen.



VAROITUS: Älä koskaan jätä lasta vartioimatta – hukkumisvaara.

Valvo aina lapsia – pysytele käden ulottuvilla. Tyhjennä ja varastoi allas turvallisesti, kun sitä ei käytetä.

VAROITUS! LAPSIA ON HUKKUNUT SIIRRETTÄVISSÄ UIMA-ALTAISSA. AIKUISEN ON VALVOTTAVA KOKO AJAN AKTIIVISESTI. LAPSIA EI SAA JÄTTÄÄ ILMAN VALVONTAA ALTAASEEN EIKÄ SEN LÄHEISYYTEEN – PYSY KÄDEN ULOTTUVILLA LAPSISTA. TYHJENNÄ JA VARASTOI TURVALLISESTI KÄYTÖN JÄLKEEN.

VAROITUS

1. Vain aikuisten koottavaksi.
2. Aseta tuote tasaiselle alustalle vähintään 3 metrin päähän esineistä, rakennelmista tai esteistä, kuten aidasta, autotallista, talosta, yläpuolella roikkuvista puiden oksista, pyykkinaruista tai sähköjohtoista.
3. On suositeltavaa leikkiä selkää aurinkoon päin.
4. Vain kotikäyttöön.
5. Vain ulkokäyttöön.
6. Lapsi voi hukkua erittäin pieneen määrään vettä. Tyhjennä allas, kun sitä ei käytetä.
7. Kuluttajan tekemät muutokset alkuperäiseen ilmalla täytettävään laitteeseen (esimerkiksi lisävarusteiden lisäys) on tehtävä valmistajan ohjeiden mukaisesti.
8. Ilmalla täytettävän laitteen ja kahluualtaan asennusalue on oltava imuiskyinen, kuten hiekkaa, haketta, kumia tai vaahtomuovia, eikä niitä saa asentaa betonin, asfaltin tai muun kovan materiaalin päälle.
9. Tämä leikkikalua ei ole turvallinen, jos ankkurointijärjestelmää ei käytetä, koska kevyet tuulet voivat nostaa sen. Älä käytä tuotetta, jos tuulen nopeus ylittää 9 m/s.
10. Tämä tuote voi aiheuttaa paljaaseen ihoon hiertymiä. Käytä vaatteita, jotka peittävät käsivarret, jalat ja vartalon kokonaan.
11. Lapsi voi loukkaantua pudottuaan ilmantäyttölaitteiden päälle. Varmista, että ilmantäyttölaitteet ovat vähintään 2,5 metrin päässä leikkialusta.
12. Säilytä kokoamis- ja asennusohjeet myöhempiä käyttöä varten.
13. Asennus- ja käyttöohjeiden noudattamatta jättäminen aiheuttaa riskin vakavaan vammaan tai kuolemaan.
14. Tarkista aina kaikki ankkurit ennen käyttöä ja käytön jälkeen.
15. Lapsilla ei saa olla päässä kypärää eikä heidän päällään saa löysiä vaatteita, huiveja, päähineitä, kenkiä

- tai silmälaseja, eikä taskussa saa olla teräviä tai kovia esineitä, koska ne voivat puhkaista pinnan.
16. Sähköiskuvaaran vuoksi puhallinta ei saa puhdistaa vedellä.
 17. Tässä tuotteessa ei saa käyttää jatkojohtoa.
 18. Älä anna käyttäjien tehdä kuperkeikkoja tai leikkiä kovakouraisesti.
 19. Älä anna käyttäjien viedä ruokaa, juomaa tai purukumia tuotteen sisään.
 20. Älä anna käyttäjien kiivetä tai roikkua tuotteen seinissä.
 21. Pidä esteet aina poissa sisäänkäynnin luota.

ILMANPUHALLINTA KOSKEVA VAROITUS

1. Irrota laite pistorasiasta, kun laitetta ei käytetä ja ennen sen puhdistamista.
2. Sähköiskuvaaran vuoksi yksikköä, johtoa tai pistoketta ei saa upottaa veteen tai muuhun nesteeseen.
3. VAARA! Irrota laite pistorasiasta tai virtalähteestä ennen huoltoa.
4. Tämä tuote ei ole tarkoitettu seuraavien ryhmien käyttöön: lapset ja fyysisistä, henkisistä tai aistirajoitteista kärsivät tai kokemattomat tai tietotasoltaan rajoitetut henkilöt. Kyseiset henkilöt voivat kuitenkin käyttää tuotetta, jos he ovat saaneet opastusta tai ohjeita tuotteen turvalliseen käyttöön henkilöltä, joka on vastuussa heidän turvallisuudestaan. Lapsia tulee valvoa sen varmistamiseksi, että he eivät leiki tällä laitteella. (EU:n ulkopuoliset markkinat) Tätä laitetta saa käyttää yli 8-vuotiaat lapset ja henkilöt, joiden fyysiset, aistinvaraiset tai henkiset kyvyt ovat heikentyneet tai joilta puuttuu kokemus ja taidot, mikäli heitä on neuvottu ja ohjeistettu laitteen käyttöön turvallisella tavalla ja he ymmärtävät siihen liittyvät vaarat. Lapset eivät saa leikkiä laitteella. Puhdistusta ja käyttäjän tekemää huoltoa ei saa jättää lasten tehtäväksi ilman valvontaa. (EU:ta varten)
5. Ainoastaan valmistaja, valmistajan huoltokumppani tai muu vastaava pätevä henkilö voi vaihtaa vahingoittuneen verkkojohdon. vaaran välttämiseksi.

PUHALTIMEN TOIMINTA

ON/OFF-virtapainike OFF – O (POIS PÄÄLTÄ) ON – I (PÄÄLLÄ)

Kuluttajatietoa leikkikentän alustamateriaaleista

Yhdysvaltain tuoteturvallisuusvirasto CPSC arvioi, että yhdysvaltalaisilla päiväystyöpoliiklinikoilla hoidetaan vuosittain noin 100 000 leikkikenttään liittyvää onnettomuutta, jotka ovat johtuneet maanpinnalle putoamisesta. Tällaiset onnettomuudet tapaavat olla kaikkein vakavimpia leikkipaikkaonnettomuuksia, ja niihin voi liittyä kuoleman vaara erityisesti silloin, kun loukkaantuminen kohdistuu päähän. Leikkikenttävälineen alla ja ympärillä oleva alusta voi olla merkittävin tekijä, kun arvioidaan putoamisesta aiheutuvan loukkaantumisen mahdollisuutta. On selvää, että putoaminen kovalle alustalle aiheuttaa todennäköisemmin vakavia vammoja kuin putoaminen iskua vaimentavalle alustalle. Leikkikenttävälinettä ei saa koskaan asettaa kovalle alustalle, kuten betonille tai asfaltille. Vaikka nurmikkopohja vaikuttaisi paremmalta, nurmikenttä voi muuttua helposti kovaksi erityisesti silloin, kun se on alttiina kovalle kulutukselle. Parkkirouhetta, haketta sekä hienoa hiekkaa ja soraa voidaan pitää riittävän iskua vaimentavina alustoina, kun ne on asennettu pysyvästi tarpeeksi syväälle leikkikenttävälineen alle sekä ympärille.

Alla esitetään maksimikorkeudet, joista pudottuaan lapsen ei odoteta saavan hengenvaarallista

päävammaa, sen mukaan, mitä neljästä täytemateriaalista käytetään 150mm:n, 225mm:n ja 300mm:n syvyydeltä.

Maksimikorkeudet (millimetreinä), joista pudottuaan lapsen ei odoteta saavan hengenvaarallista päävammaa

Materiaalityyppi	Materiaalin syvyys		
	150 mm	225 mm	300 mm
Kaksinkertaisesti silputtu parkkirouhe	1800	3000	3300
Hake	1800	2100	3600
Hieno hiekka	1500	1500	2700
Hieno sora	1800	2100	3000

On kuitenkin muistettava, että mitä tahansa materiaalia alustassa käytettäisiinkin, kaikkia putoamisesta johtuvia vammoja ei voida estää. On suositeltavaa, että isku vaimentava materiaali ulottuu kaikkiin suuntiin vähintään 1 800 mm:n päähän paikallaan olevien laitteiden, kuten telien ja liukumäkien, muodostamasta kehästä. Koska lapset voivat kuitenkin hypätä liikkeellä olevasta keinusta tahallaan, isku vaimentavan materiaalin on ulotuttava keinun edessä ja takana vähintään kaksi kertaa sen ripustuspisteen korkeuden verran, joka mitataan heti tukirakenteessa olevan ripustuspisteen alapuolelta. Näiden tietojen tarkoituksena on auttaa vertailemaan erilaisten materiaalien suhteellisia iskunkestävyysominaisuuksia. Mitään erityistä materiaalia ei suositella muita enemmän. Huomaa, että kaikki materiaalit toimivat ainoastaan silloin, kun niitä huolletaan oikein. Alustan materiaali on tarkistettava säännöllisesti, ja materiaalia on lisättävä, jotta kyseessä olevan laitteen alustalle määritetty syvyys pysyy oikeana. Materiaalin valinta riippuu leikkikenttävälineen tyypistä ja korkeudesta, materiaalin saatavuudesta kyseisellä alueella sekä kustannuksista. Nämä tiedot on otettu CPSC:n oppaista, jotka koskevat leikkikentän päällysteen teknisiä tietoja sekä julkisen leikkikentän turvallisuutta.

HÄVITTÄMINEN



Sähköromua ei tule hävittää kotitalousjätteen mukana. Vie asianmukaisesti keräys- ja kierrätyspisteisiin. Tarkista kierrätysohjeet paikallisilta viranomaisilta tai jälleenmyyjältä.

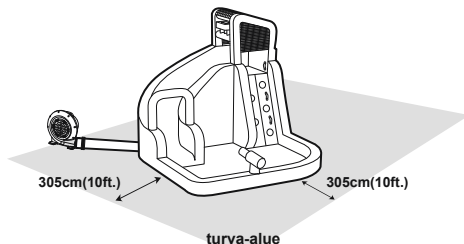
TUOTEKUVAUS

Tuote	Iä	Käyttäjien enimmäismäärä	Käyttäjien yhteispainokapasiteetti	Yksittäinen painokapasiteetti	Yhdistetty käyttäjien painokapasiteetti (Taso)	Maksimiputoamiskorkeus	Kriittinen putoamiskorkeus	Vesikapasiteetti
53301	5-10	5	270 kg (600 lbs)	54 kg (120 lbs)	54 kg (120 lbs)	1,42 m (56")	1,92 m (6'3.5")	0,97 cbm (256 gal.)
53345	5+	5	270 kg (600 lbs)	54 kg (120 lbs)	54 kg (120 lbs)	1,43 m (56")	1,73 m (68")	1,089 cbm (288 gal.)
53349	5+	5	270 kg (600 lbs)	54 kg (120 lbs)	54 kg (120 lbs)	1,43 m (56")	1,73 m (68")	1,462 cbm (386 gal.)
53381	3-8	5	227 kg (500 lbs)	45 kg (100 lbs)	135 kg (300 lbs)	35 cm (14")	1,43 m (56")	1,13 cbm (298 gal.)
53387	5+	10	544 kg (1200 lbs)	54 kg (120 lbs)	108 kg (238 lbs)	1,45 m (57")	1,72 m (68")	2,39 cbm (631 gal.)

ASENNUSOHJEET

SIJAINTI:

Käytä ainoastaan tasaisella alueella ja nurmikolla. Älä käytä päällystetyllä pinnalla tai kovilla alustoilla. Käyttöalueella ei saa olla kiviä, epätasaisuuksia, kuoppia, oksia tms. Vesileikkipuiston pitää olla asennettuna vähintään 305 cm:n (10 ft.) päähän vapaasti seisovista rakennelmista tai esteistä, joita ovat talot, autotallit, aidat, puut, leikkikenttävälineet, suuret kivet jne.



ASENNUS

HUOMAA:

1. Asetä tasaiselle alustalle ja tiiville nurmikolle tai maa-alustalle, jotta keppien käyttö on asianmukaista.
2. Kepit on asetettava kulmiin, jotta ne ankkuroituvat kunnolla, ja ne on vietävä maan alle kompastumis- ja kippausvaarojen välttämiseksi.

HUOMIO: Jokaiseen ankkuripussiin on täytettävä 18 kg (40 lbs.) vettä. Jokainen ankkuripussi on kiinnitettävä kenttää käytettäessä (Jos tuote on varustettu ankkuripussilla).

Ilmalla täyttämisen jälkeen puhaltimen on oltava koko ajan käynnissä, kun lapset leikkivät.

VEDEN JA ILMAN TYHJENTÄMINEN

TÄRKEÄÄ: Tyhjennä kaikki vesi vesileikkipuistosta homekasvuston välttämiseksi. Tuotteen pitää olla täysin kuiva ennen varastointia. Älä taittele tai varastoi vesileikkipuistoa, jos siinä on kosteutta.

TÄRKEÄÄ: Kaikkien lasten täytyy poistua vesileikkipuistosta ennen sen tyhjentämistä ilmasta tai vedestä.

1. Sulje puutarhaletku ja irrota se putkesta.
2. Kytke puhaltimen moottori pois päältä ja irrota se pistorasiasta. Siirrä puhallin kuivaan paikkaan, jos se kastuu veden tyhjentyessä.
3. Avaa vesiventtiili ja päästä vesi.
4. Poista kepit ja vedä vesileikkipuisto kuivaan paikkaan pois veden valumisalueelta.
5. Pystytä vesileikkipuisto ja puhallin uudelleen ja kiinnitä ilmantäyttöputki puhaltimeen. Kiinnitä ja käynnistä sitten puhallin uudelleen.
6. Pidä vesileikkipuisto ilmalla täytettynä, kunnes kaikki vesi on haihtunut ja vesileikkipuisto on kuiva.
7. Kun vesileikkipuisto on täysin kuiva, kytke puhallin pois päältä ja irrota se pistorasiasta.
8. Irrota letkukokoonpano vesileikkipuistosta ja valuta vesi. Irrota lyhyen tyhjennysputken kirstin ja anna vesileikkipuiston tyhjentyä kokonaan. Poista letkut ja kääri ne kokoon ilman kierteitä.

VESILEIKKIPUISTON HUOLTO

1. Poista altaista vesi säännöllisesti (erityisesti kuumalla säällä) tai silloin, kun siinä on havaittavissa epäpuhtauksia. Saastunut vesi on haitallista altaan käyttäjien terveydelle.
2. Tarkista tuote vaurioiden varalta aina käyttökauden aluksi ja tasaisin väliajoin käyttökauden aikana. Jos näitä tarkistuksia ei tehdä, leikkiväline voi kaatua tai muodostaa vaaran muulla tavalla.
3. Puhdista tuote ja poista kerääntynyt roska aina ennen jokaista käyttökertaa. Pyyhi tuote käyttämällä kuivaa liinaa tai liinaa, joka on kostutettu neutraalilla, syttymättömällä ja myrkyttömällä puhdistusaineella tai pelkällä vedellä.

ILMANPUHALTIMEN HUOLTO

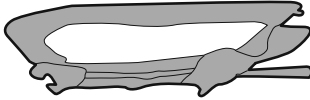
VIRTALÄHDE ON IRROTETTAVA AINA ENNEN HUOLTO- JA PUHDISTUSTOIMENPITEITÄ.

1. KÄYTÄ KUIVAA PYYHETTÄ VAROVASTI KUIVATAKSESI KAIKKI PINNAT.
2. SÄILYTÄ VIILEÄSSÄ, KUIVASSA PAIKASSA POIS LASTEN ULOTTUVILTA.

SÄILYTYS

TÄRKEÄÄ:

1. Älä koskaan varastoi vesileikkipuistoa märkänä. Anna kuivua ennen taittelua varastointia varten. Noudata kaikkia edellä olevia ohjeita jokaisella käyttökerralla.
2. Säilytä leikkipuistoa turvallisessa paikassa poissa lasten ulottuvilta tukehtumisvaaran välttämiseksi. Älä koskaan jätä leikkipuistoa tai puhallinta ulkopuolelle, kun niitä ei käytetä.

1

Taittele vesileikkipuiston kaikki osat keskusta kohti.
HUOMAA: Jos pohja on yhä kostea, anna sen kuivua ennen taittelua.

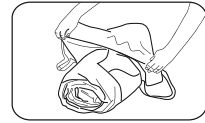
2

HUOMAA: Älä sijoita vesisuihkuputkea vesileikkipuiston sisään, kun sitä kääritään rullalle

Kääri vesileikkipuisto tiukalle rullalle ja purista kankaasta kaikki jäljellä oleva ilma.

3

Aseta kantolaukku rullalle käärityn ilmatäytteisen vesileikkipuiston päälle. Käännä laukku ja leikkipuisto ympäri ja sulje laukku. Säilytä leikkipuistoa ja puhallinta kuivassa paikassa. Vesisuihkuletkujen käyttöä nousee, kun niitä säilytetään asianmukaisesti ilmastoidussa paikassa.
Älä säilytä niitä yhdessä vesipuiston kanssa.

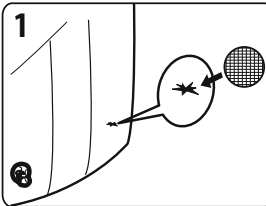
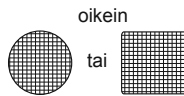


KORJAUSPAIKKAOHJEET

Korvaa vialliset osat ohjeiden mukaisesti.
Säilytä ohjeet myöhempää käyttöä varten.

- Poista ilma, puhdista alue ja anna kuivua kunnolla.
- Leikkaa tarvittavan kokoinen paikka myös kulmien ympäri. (Katso kuvat 1 ja 2.)
- Kiinnitä korjauspaikka: Vaihtoehto 1: vinyylipaikan käyttö. Poista paikkamateriaalin teippi ja sijoita paikka rikkiinäisen alueen päälle. Tasoita ilmapuulat. Vaihtoehto 2: kangaspaikan ja liiman (ei sisälly tuotteeseen) käyttö. Käytä vain sen verran liimaa (ei sisälly tuotteeseen), että se peittää paikattavan alueen, ja paina paikka tiukasti reiän päälle.
- Anna paikan kiinnittyä 30 minuutin ajan ennen täyttämistä uudelleen ilmalla.

VAROITUS: Korjauspaikkoja saa käyttää vain aikuinen. Pidä poissa lasten ulottuvilta.

1**2**

väärin



VIANETSINTÄ

ONGELMA	URSACHE
Moottori ei käynnisty	<ol style="list-style-type: none"> Kytkin ei ole päällä. Virtapiiri ei ole kytketty tai sen kosketus on heikko. Virtakapasiteetti on viallinen. Kova esine on aiheuttanut tukkeutumisen.
Moottori käy, mutta pyörästä kuuluu hankaava ääni.	<ol style="list-style-type: none"> Siipipyörän ruuvit ovat irrallaan. Ilmanpuhalltimessa on vieraita esineitä.
Moottori ei käynnisty normaalisti	<ol style="list-style-type: none"> Jännite ei ole vakaa. Moottoriin on tullut höyryä. Virtakapasiteetti on viallinen. Juoksupyörä on irti.

53301



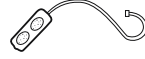
001 x 1
P04882



002 x 1
P04541
P04543(GB)



003 x 2
P04559



004 x 1
P00320



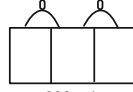
005 x 8
P03862



006 x 1
P00324



007 x 1



008 x 1
P62053

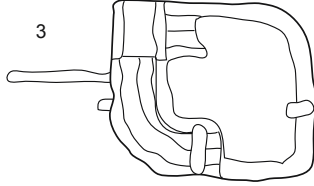
1



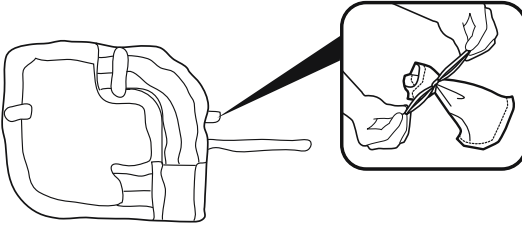
2



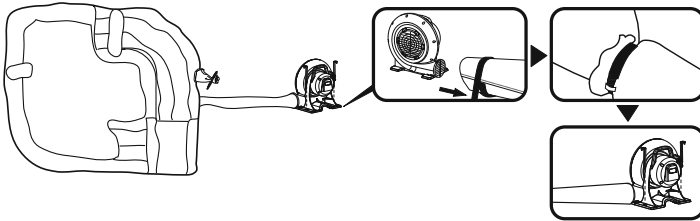
3



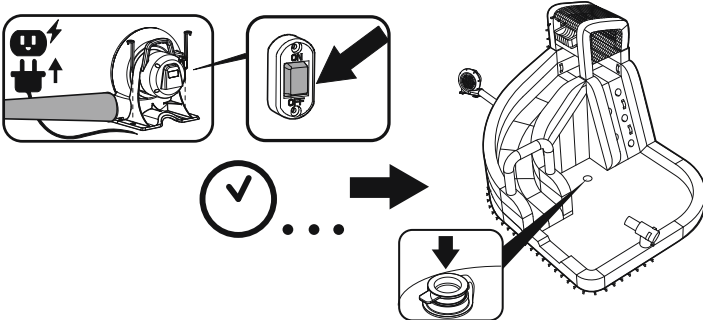
4



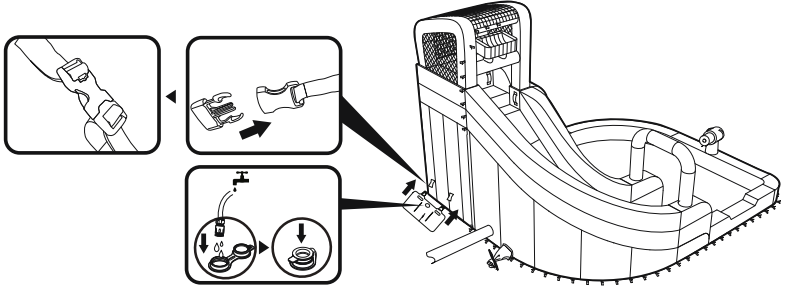
5



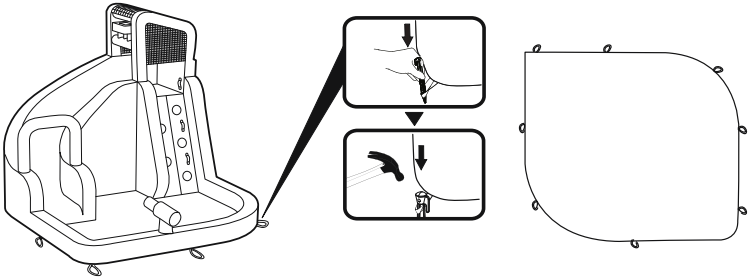
6



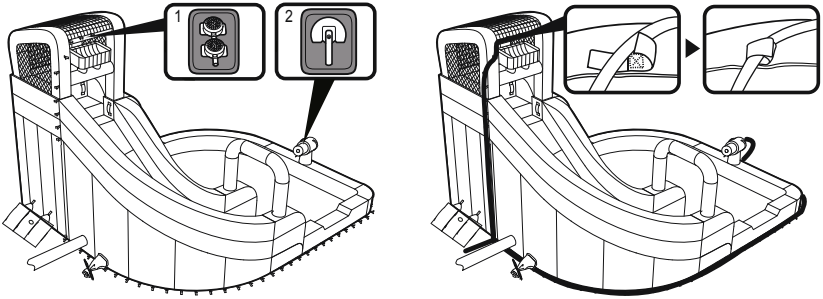
7



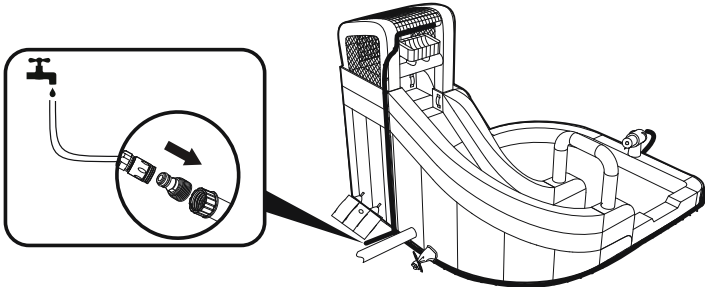
8



9



10



53345



001 x 1
P04689



002 x 1
P04541
P04543(GB)



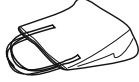
003 x 2
P04559



004 x 1
P04691



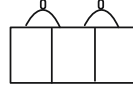
005 x 10
P03862



006 x 1
P00324

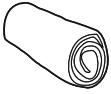


007 x 1



008 x 1
P62053

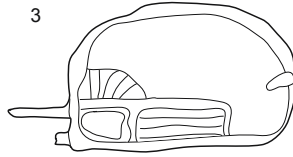
1



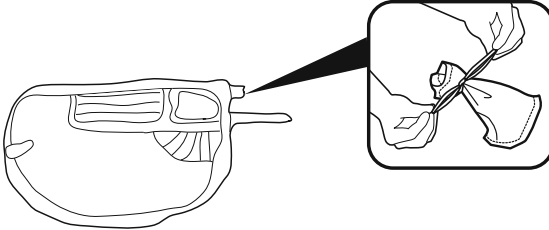
2



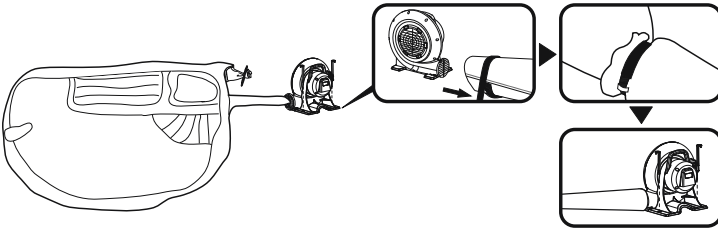
3



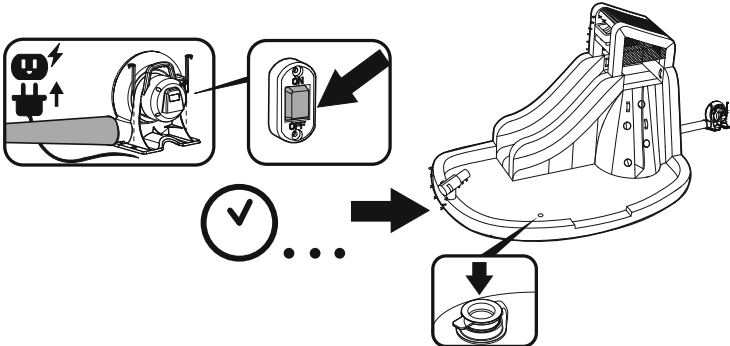
4



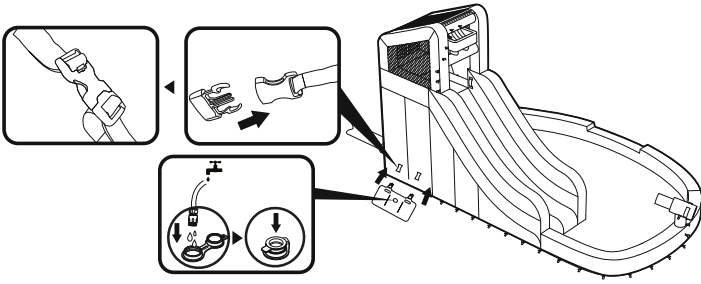
5



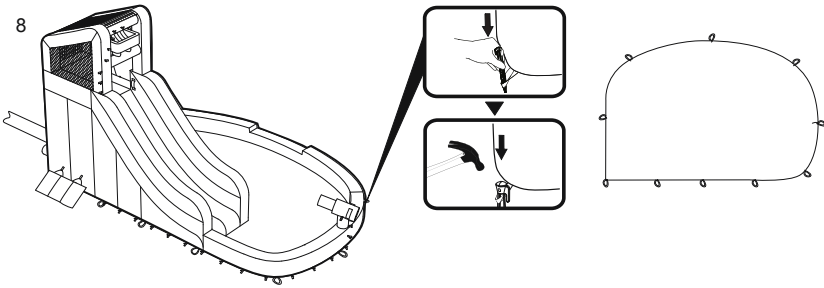
6



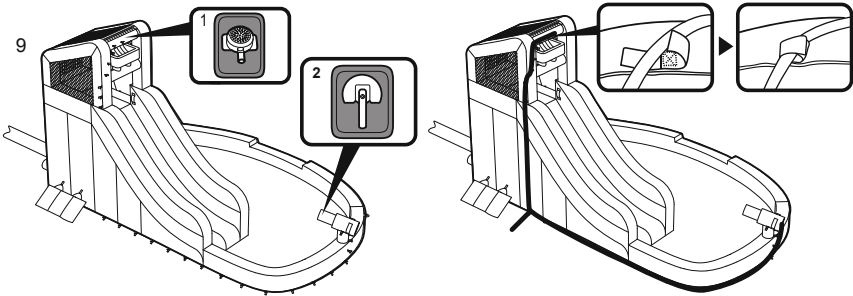
7



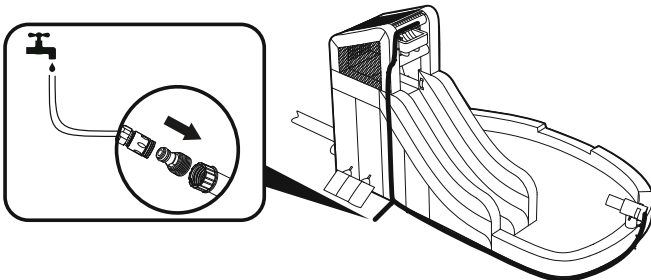
8



9



10



53349



001 x 1
P05647



002 x 1
P04541
P04543(GB)



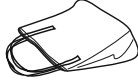
003 x 2
P04559



004 x 1
P04695



005 x 10
P03862



006 x 1
P00324



007 x 1

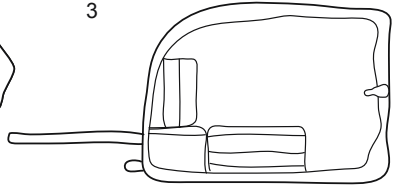
1



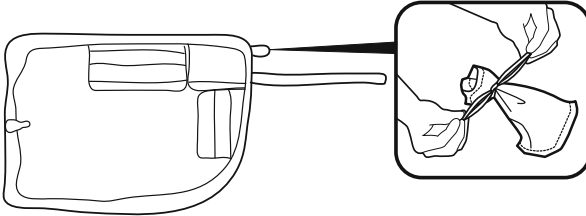
2



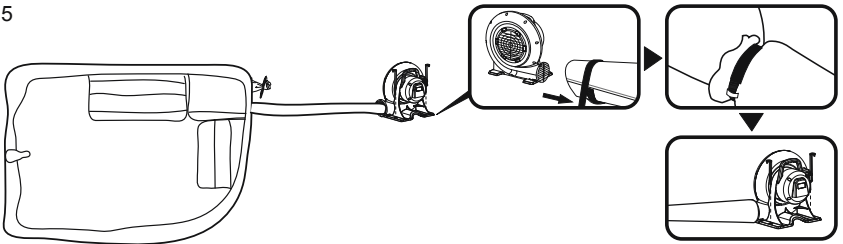
3



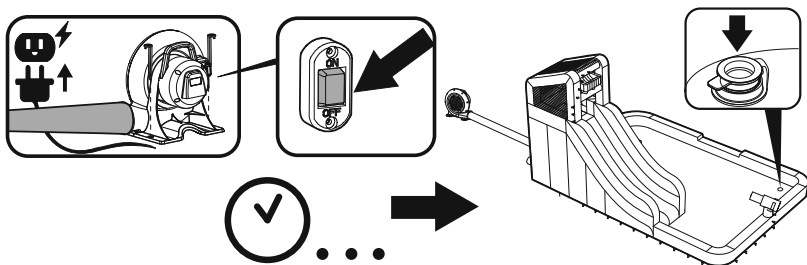
4



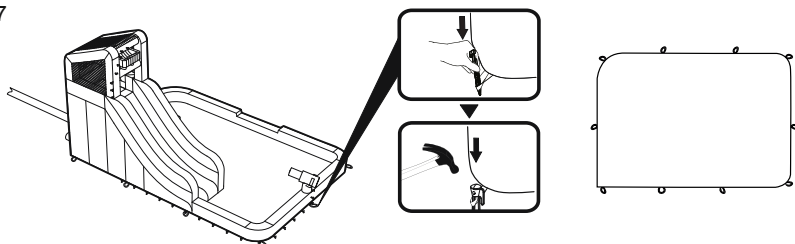
5



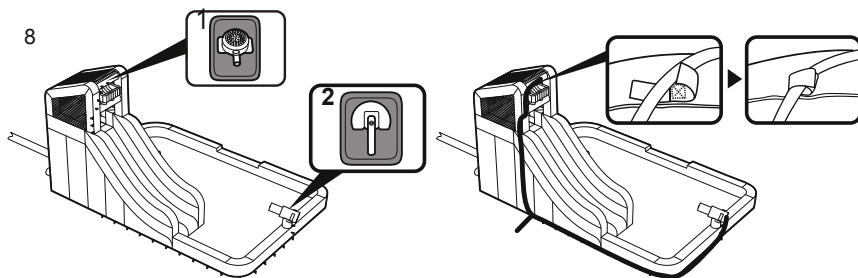
6



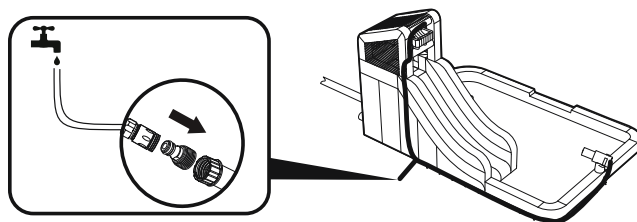
7



8



9



53381



001 x 1
P05438



002 x 1
P04532
P04535(GB)



003 x 2
P04559



004 x 1
P05439



005 x 8
P03862

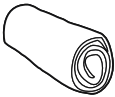


006 x 1
P00324

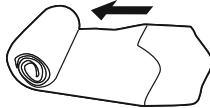


007 x 1

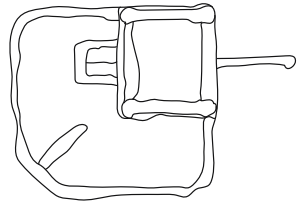
1



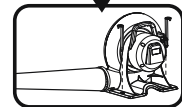
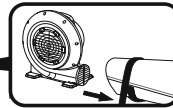
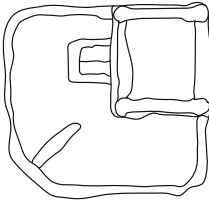
2



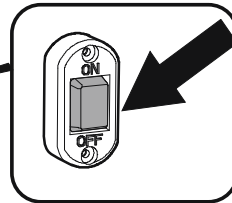
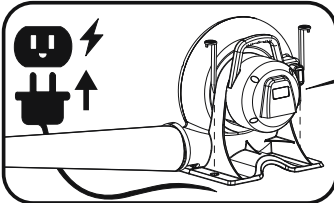
3



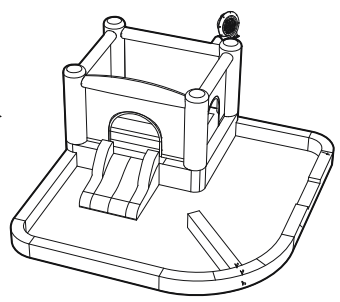
4



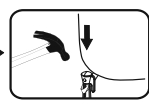
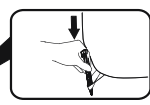
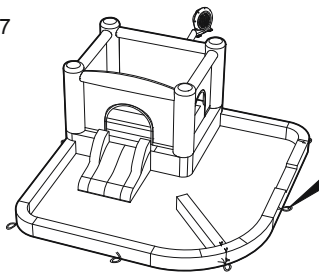
5



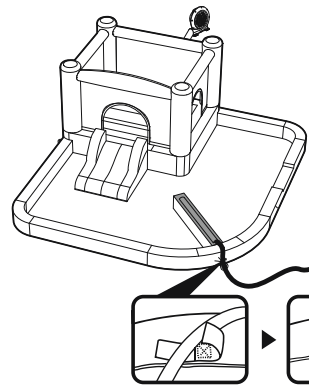
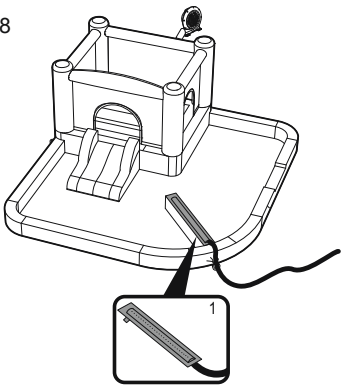
6



7



8



53387



001 x 1
P05653



002 x 1
P04549
P04551(GB)



003 x 2
P04559



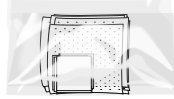
004 x 1
P06067



005 x 10
P03862



006 x 1
P00325

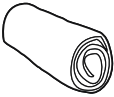


007 x 1



008 x 1
P06066

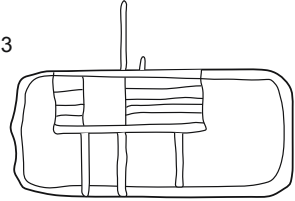
1



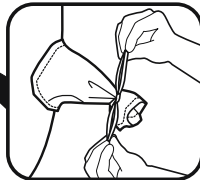
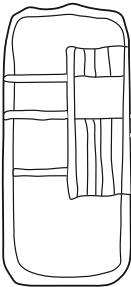
2



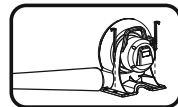
3



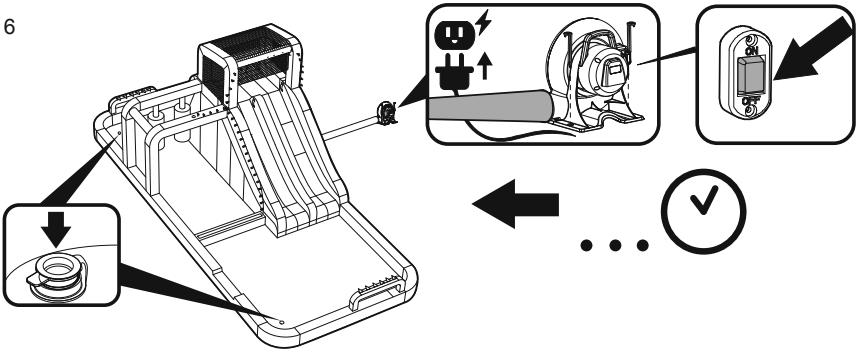
4



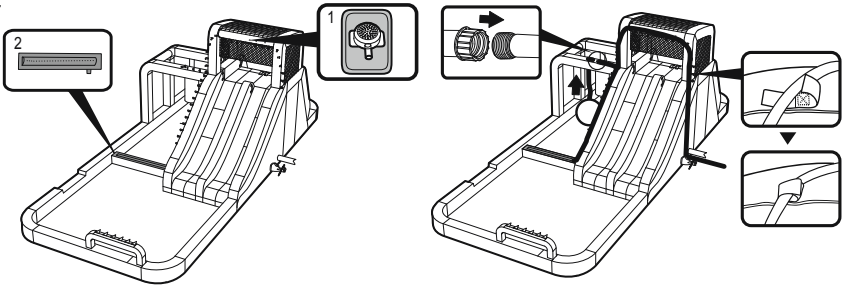
5



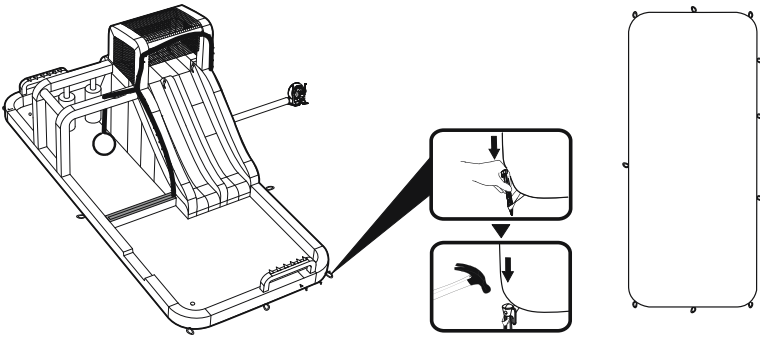
6



7



8



9

