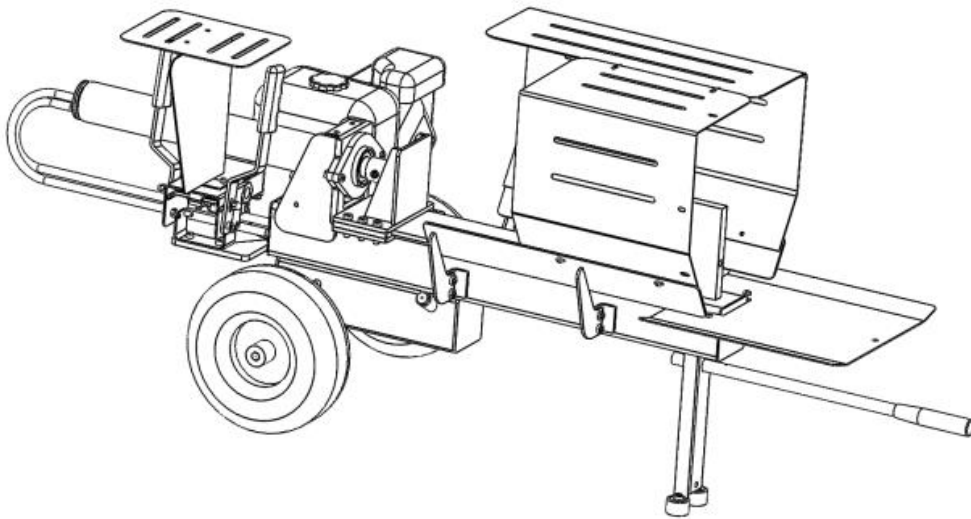


# Timco 8T 52 cm bränsledriven ved- klyv



## FÖR DIN SÄKERHET

Läs och förstå anvisningarna före du använder maskinen.  
Behåll instruktionerna till hands för framtida referens.

- 
- Klyvningskraft: 8 ton
  - Klyvningslängd: 52 cm
- 
- Drift: Bensin
- 
- EAN: 6438014216706
  - PRODUKTNUMMER: 102087880
-

## INLEDNING

Tack för att du valde vår produkt. Den har passerat vårt strikta kvalitetssäkringsprocess. Vi har gjort allt i vår makt, så att den anländer till dig i perfekt skick.

### SÄKERHET FÖRST

Utför följande säkerhetsåtgärder före du använder vedklyven för att minska risken för brand, elstöt eller personskador. Det är viktigt att du läser bruksanvisningen, förstår enhetens begränsningar och känner igen tillhörande farorna.

### GARANTI

Produkten beviljas ett års garanti från inköpsdatum. Garantin gäller endast den ursprungliga köparen.

### SÄKERHET OCH VARNINGAR

SKYDDSANVISNINGAR	MÄRKE PÅ MASKINEN
-------------------	-------------------

#### ● OM VEDKLYVEN

Läs och förstå bruksanvisningen och de fastlimmade markeringarna på enheten innan användning.

Lär dig enhetens funktion, begränsningar och faror.



#### ● ALKOHOL, MEDICIN OCH DROGER

Använd inte enheten då du är under påverkan av alkohol, mediciner eller droger.

#### ● UNDVIK FARLIGA OMSTÄNDIGHETER

Håll arbetsområdet städat och väl upplyst. I orena utrymmen händer det lättare olyckor.

Använd inte vedklyven i vått och fuktigt, och utsätt den inte för regn.

Använd inte vedklyven i utrymmen med målfärgs- eller lösningsmedelsångor eller brandfarliga vätskor.

#### ● KONTROLLERA VEDKLYVENS SKICK

Kontrollera vedklyvens skick innan du startar den. Håll skyddsanordningarna på plats och i skick.

Kontrollera alltid innan användning att du tagit bort justerings- och klämnycklarna från arbetsytan.



Byt ut skadade, saknade eller söndriga delar innan användning.

#### ● KLÄ DIG LÄMPLIGT

Använd inte lösa kläder, slips eller smycken (ringar, armbandsur). De kan fastna i de rörliga delarna.



Vi rekommenderar användningen av handskar som inte leder elektricitet och halkfria skor. Täck långt hår så det inte fastnar i enheten.

● **SKYDDA DINA ÖGON OCH DITT ANSIKTE**

Föremål kan slungas ut från maskinen i dina ögon. Det kan leda till ögonskador.

Använd alltid skyddsglasögon och ansiktsskydd.

Vanliga glasögon skyddar inte ögonen.



SKYDDSANVISNINGAR	MÄRKE PÅ MASKINEN
-------------------	-------------------

● **HÅLL ANDRA PÅ AVSTÅND**

Endast en person får använda enheten åt gången. Andra skall hålla sig på ett säkert avstånd från arbetsområdet, speciellt då vedklyven är i gång.

Låt inte andra avverka blockeringar från vedklyven.



● **KONTROLLERA TRÄSTYCKET**

Kontrollera att trästycket som skall klyvas inte har spikar eller andra föremål.

Trästyckets ändor bör sågas rakt. Såga/klipp av kvistarna.

● **STRÄCK DIG INTE**

Underlaget får inte vara halt.

Håll ett stadigt fotfäste hela tiden.

Stå inte på vedklyven. Maskinens vältning eller oavsiktlig beröring av bladet kan leda till olyckor.

Förvara inget på sidorna eller ovanför vedklyven.



● **UNDVIK PLÖTSLIGA OLYCKOR**

Håll din fulla uppmärksamhet på enheten då den används.

Placera inte trästycket på enheten innan klyvkilen stannat.

Håll dina händer borta från de rörliga delarna.

Placera den på en stabil, plan och jämn arbetsyta och fäst stockarna från de två hålen längst ner på framkanten

● **SKYDDA DINA HÄNDER**

Sätt inte händerna på trästyckets sprickor då klyvkilen sjunker ner.

De kan plötsligt gå ihop igen som kan leda till att handen krossas.

Avverka inte trästycken som fastnat med dina händer.

● **TVINGA INTE VEDKLYVEN**

Den gör sitt arbete bättre och säkrare med den planerade effekten. Klyv inte trästycken med större diameter än max. diametermåttet märkt i tekniska data.

Det kan vara farligt och skada enheten.



Använd inte vedklyven för annat än vad den är avsedd för.

● **LÅT INTE MASKINEN VARA IGÅNG UTAN UPPSIKT.**

Gå inte bort från vedklyven innan den har stannat helt.

● **SKYDDA OMGIVNINGEN**

För den använda oljan till en återvinningsstation eller hantera den enligt de allmänna reglerna.

Häll inte ut i avloppet, på marken eller i vattnet.

● **SKÖT OM VEDKLYVEN**

Håll vedklyven ren för att behålla dess prestanda.

● **HÅLL BARNEN BORTA**

Lås arbetsområdet. Stäng av strömmen från huvudströmbrytaren. Förvara vedklyven oåtkomligt från barn och obehöriga.

### ANVÄNDARFÖRHÅLLANDEN

Vedklyven är menat för hemmabruk. Vedklyven är utformad för att fungera i temperaturer mellan 5-40 grader och under 1000 meter ovanför vattenytan.

Släckare

Fuktighetsgraden i omgivningen skall vara under 50 procent då temperaturen är 40 grader och högst 90 % då temperaturen är 20 grader. Enheten kan förvaras i -25–55 graders temperatur.

### TEKNISKA UPPGIFTER

Motorns effekt		196 cm <sup>3</sup> / 6,5 hk
Klyvnings- förmåga	Diameter*	70–350 mm
	Längd	520 mm
Klyvningskraft		8 ton
Hydraultryck		21 Mpa
Oljevolym		3,5 l
Dimension- er	Längd	1510 mm
	Bredd	920 mm
	Höjd	700 mm

Vikt	96/110 kg
Ljudnivå	Ljudeffektnivå 108,0 dB(A) Ljudtrycksnivå: 90,0 dB(A) Osäkerhet: 3 dB(A)

\* Diametern är vägledande: det kan vara svårt att klyva ett litet och segt trästycke. Å andra sidan kan virke, som har större diameter än den tillåtna maximala diametern, vara lättare att klyva om trästycket är mjukt.

#### INSTALLERING OCH FÖRBEREDNING FÖR ANVÄNDNING

1. Placera enheten på en jämn arbetsyta.
2. Bekanta dig med manöveranordningarna och funktionerna med hjälp av bilden.

Lösa en aning på hydrauloljebehållarens luftningsskruv så luften slipper fritt ut från behållaren.

Försäkra att du spänner skruven innan klyvkilen sätts i rörelse.



**OM DU INTE ÖPPNAR LUFTNINGSSKRUVEN BLIR LUFTEN KVAR I HYDRAULKRETSEN.**

**LUFTENS KONTINUERLIGA KOMPRESSION SKADAR HYDRAULSYSTEMETS TÄTNINGAR OCH SKADAR ENHETEN PERMANENT.**

### A. Justeringskruv för det maximala trycket

#### RÖR INTE JUSTERINGSSKRUVEN FÖR MAXIMALA TRYCKET

Det maximala trycket är fabriksinställt till 10 ton.

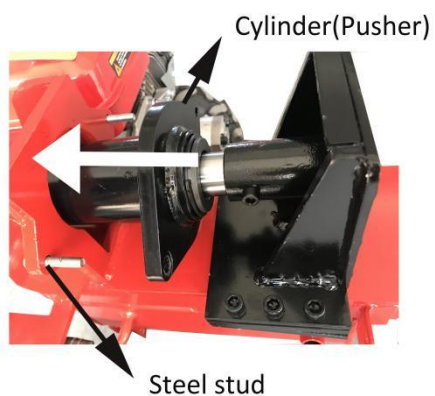
Installeringen är utförd av en professionell.

Manipulering av justeringskruven kan leda till allvarliga olyckor eller att enheten går sönder.

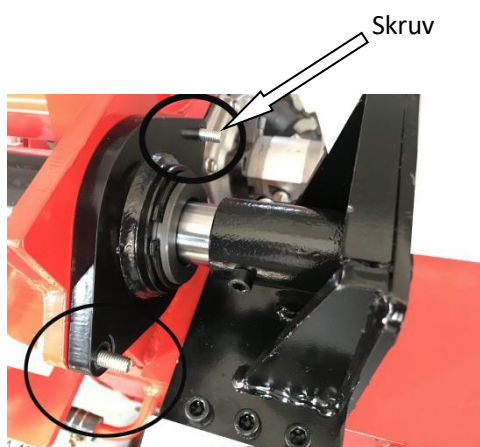
### INSTALLERING AV PÅSKJUTAREN OCH MANÖVERLÅDAN

1. Då du öppnat förpackningen, ta ut enheten från förpackningen och ställ den på marken.

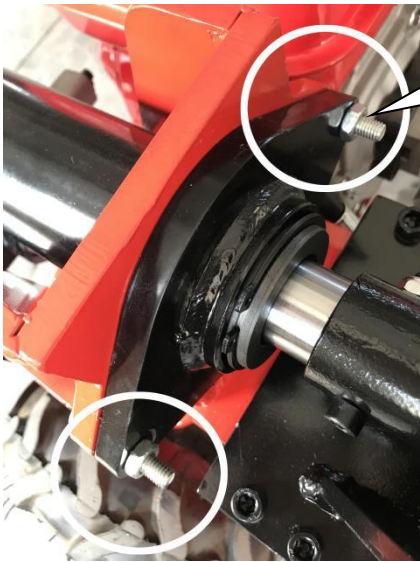
Cylinder (påskjutare):



(1) Skjut påskjutaren mot fästet.



(2) Flytta påskjutaren så att skruvarna kan dras åt.



mutter

(3) Fäst muttrar i skruvarna.

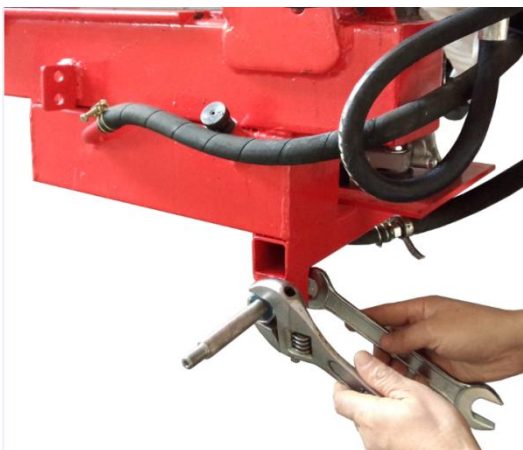
## Montera hjul

M20 mutter

Hjulaxel



Skjut hjulaxeln in i hålet på benet.

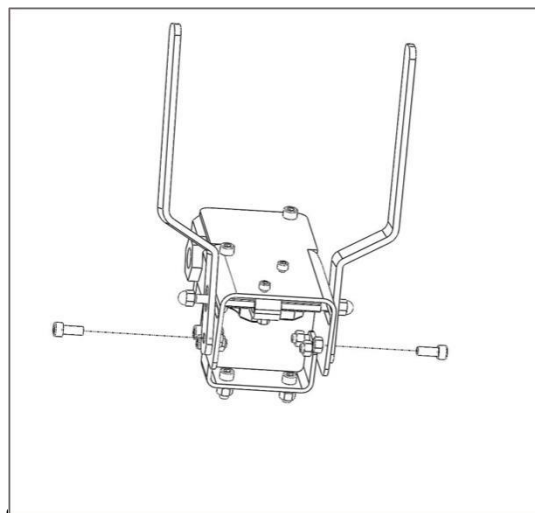
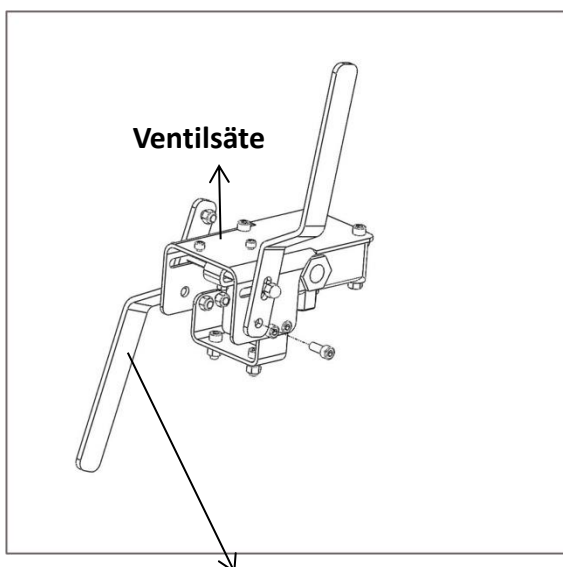




Fäst hjulaxeln med mutter (M20) och dra åt muttern ordentligt som bilderna visar.

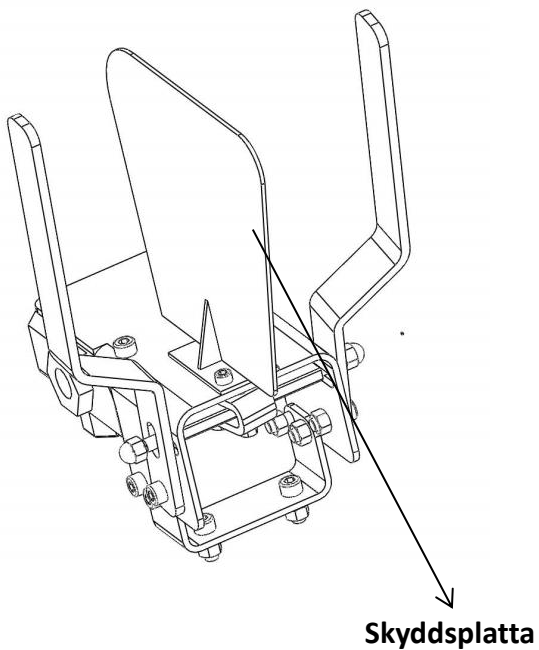


Skjut hjulet in i axelns ände. Och sedan fixa hjulet med mutter (M12).  
Gör på samma sätt med det andra hjulet.

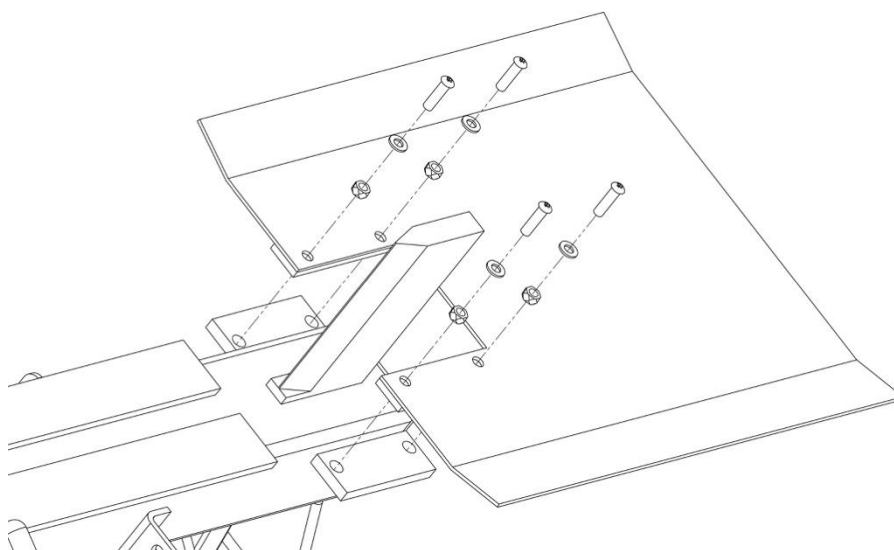


## Manöverspak

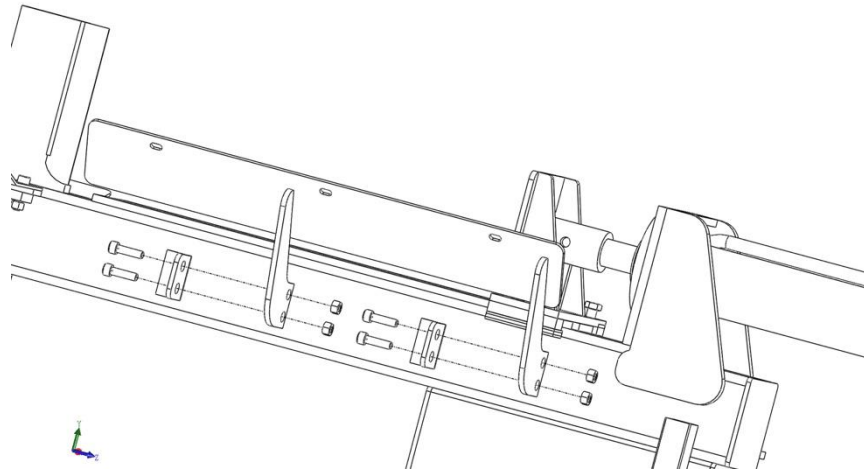
1. Roter manöverspaken upp så att det ligger i linje med hålet i ventilsetet.
2. Fäst manöverspaken med bulten enligt bilden. Infoga bulten genom hålet i ventilsetet.
3. Dra åt muttern.
4. Upprepa för den andra manöverspaken.



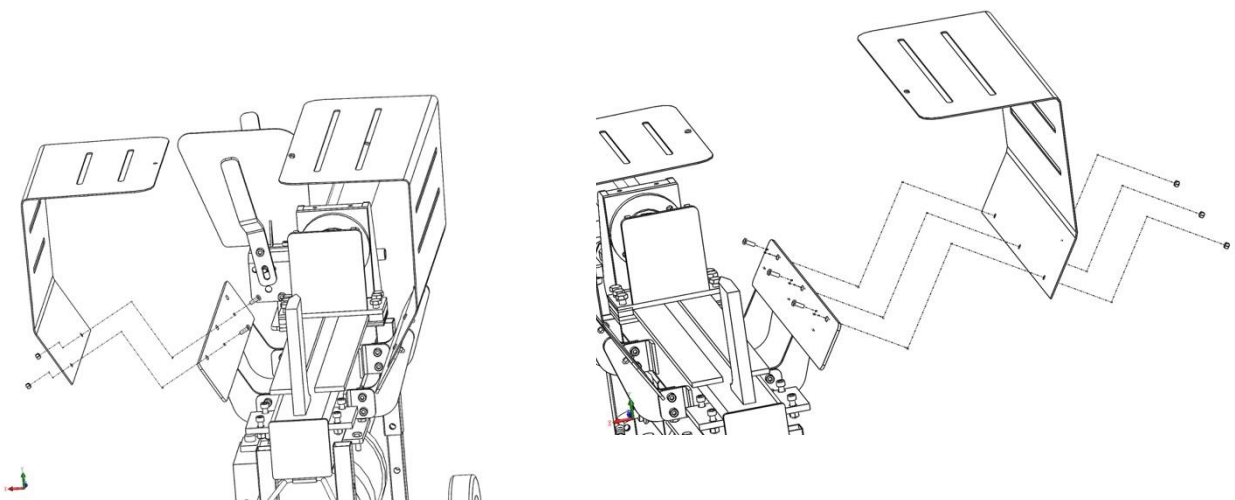
Fäst skyddsplattan  
med två skruvar enligt bilden.



STEG 1 Fäst bordet med fyra M8x30-skruvar, brickor och M8-låsmuttrar.



STEG 2: Fäst stöden med åtta M10x25-bultar, brickor och M10-låsmuttrar på bägge sidorna.

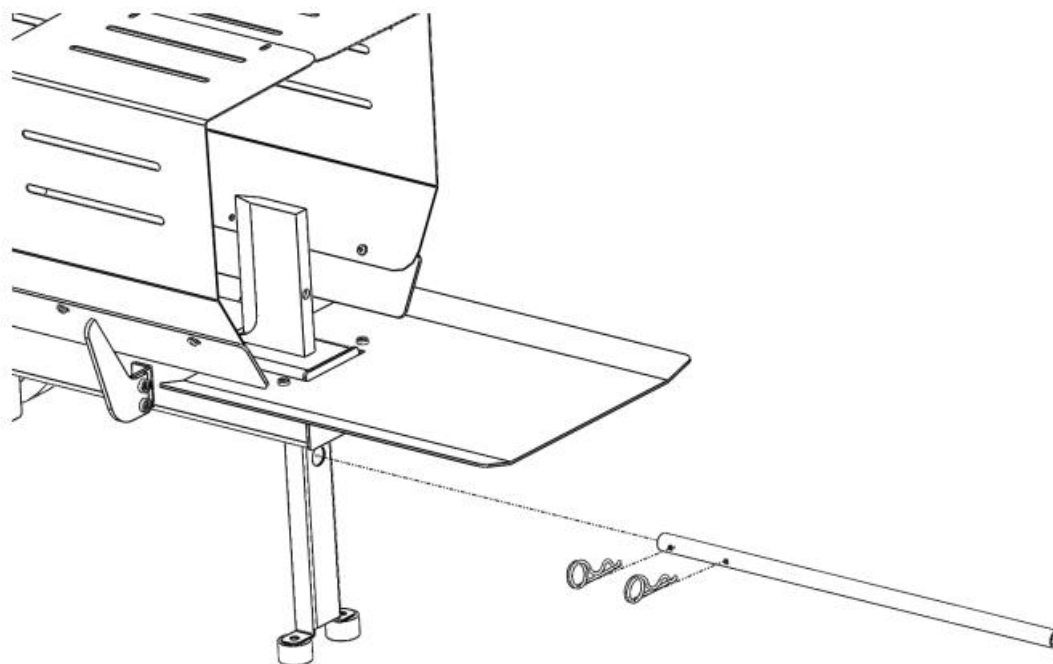


Mindre skydd

Större skydd

STEG 3: Fäst skydden med fem M6x16-skruvar, brickor och M6-låsmuttrar.

OBSERVERA! DET MINDRE SKYDDET INSTALLERAS PÅ ANVÄNDARENS SIDA, DET STÖRRE SKYDDET PÅ ANDRA SIDAN.



Skjut det rörliga handtaget genom det övre hålet på den främre stockstödet och sätt in två clips i hålen på handtaget.



Om trästycket är mycket hårt skall inte kilen tvingas neråt mer än 5 sekunder.

Oljan kan då överhettas och enheten kan skadas.

Om trästycket är hårt, vänd den 90 grader och försök på nytt.

Om det fortfarande inte går är det för hårt och vedklyven kan inte användas för att klyva den.

Placera trästycket stadigt på arbetsytan. Se till att trästycket inte böjs, gungar eller glider ner från arbetsytan under klyvningen. Tvinga inte kilen igenom ett hårt trästycke genom att kapa dess övre del. Det kan skada kilen eller enheten.

Man får endast klyva enligt träfibren. Träfibrens avkapning är inte tillåtet. Det kan vara farligt och skada enheten.

Kapa inte två trästycken samtidigt. En av dem kan slungas ut.

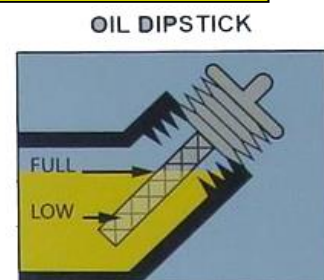
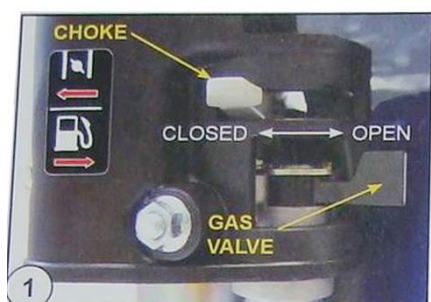
#### AVVERKNING AV BLOCKERINGAR

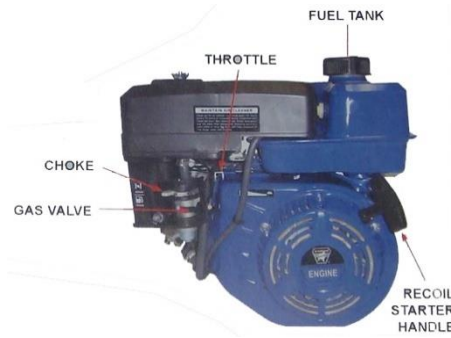
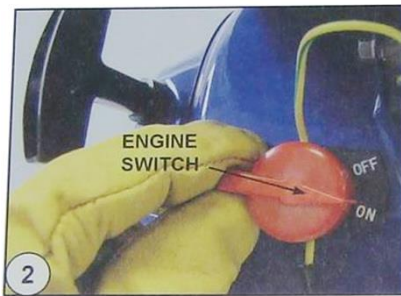
- Frigör båda manöverspakarna.
- Då kilen återgått till sin grundposition och stannat placera ett kilträ under virket som fastnat.
- Sänk klyvkilen neråt och tryck träkilen helt under trästycket.
- Upprepa tills det fastnade trästycket har lossnat från klyvkilen.

## START AV BRÄNSLEMOTORN

**INNAN START:** Kontrollera och tillsätt motorolja, totalt 0,6 liter, typ SAE10W-30. Fyll bränsletanken med blyfri bensin.

**OBSERVERA:** Motorn stängs av automatiskt om sensorn märker att det finns för lite olja i motorn.





### Starta motorn

1. Öppna bränslekranen genom att vrida den till höger.  
Stäng choken genom att skjuta den till vänster.  
Observera: Använd inte choke om motorn redan är varm.  
Öka på gasen med att skjuta till vänster (kaninmarkering, se nedersta bilden).
  2. Vrid motorns strömbrytare till ON.
  3. Dra försiktigt i startsnöret tills du känner motstånd. Knyck ända till slut. Motorn kan behöva 5 knyck för att starta.  
Ställ choken till halvvägs då motorn startar.  
Öppna choken efter 15 sekunder.  
Observera: Om du öppnar choken för tidigt stannar motorn.
  4. Ställ gasen på vald hastighet.
- VIKTIGT:** Låt motorn värmas upp minst en minut innan belastning.

### Avstängning av motor

1. Flytta gasreglaget till höger (tomgång).
2. Ställ motorns brytare till OFF.
3. Stäng bränslekranen genom att vrida den till vänster.

### 3.11 Användning

Starta bränslemotorn och vedklyven är klar för användning.  
Placera trästycket på arbetsytan och stäng manöverspakarna så att trästycket hålls på plats med hjälp av de båda stöden.  
Tryck ner båda spakarna samtidigt. Klyvkilen börjar röra sig neråt.

Slå inte bort det fastnade trästycket från klyvkilen.

Det skadar enheten eller leder till att trästycket slungas loss och orsakar skador.

## BYTE AV HYDRAULOLJA

Byt hydrauloljan var 150 timmars drift.

Byt oljan på följande sätt:

- Kontrollera att rörliga delar och motorn har stannat.
- Öppna dräneringspluggen.
- Avrinn oljan i ett minst 5 liters kärl.
  
- Fyll på med ny hydraulolja enligt mängden som anges i tekniska data.
  
- Rengör oljestickans yta och sätt in den i oljebehållaren. Håll enheten upprätt.
  
- Kontrollera att oljenivån är mellan de två markeringarna.
  
- Rengör dräneringspluggen innan den sätts fast. Kontrollera att pluggen är ordentligt fast innan enheten placeras i en vågrät position.

Granska oljenivån regelbundet. Den bör hållas mellan de två markeringarna på oljestickan.

Fyll på olja vid behov.

Vi rekommenderar följande hydrauloljor:

**SHELL Tellus 22**

**MOBIL DTE 11**

**ARAL Vitam GF22**

**BP Energol HLP-HM 22**

## VÄSSNING AV KILEN

Efter en viss tid blir klyvkilen trubbig. Väss kilen med en fintandad fil. Jämn ut kapningsområdet.

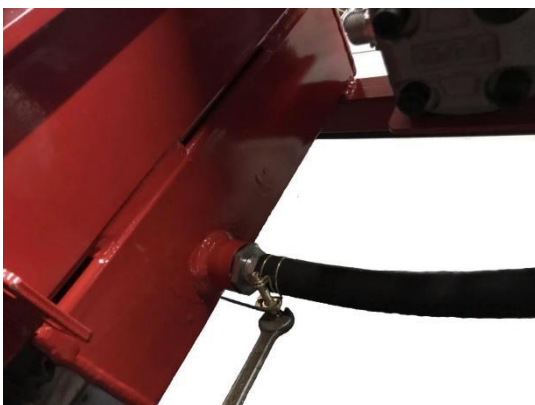
## Felsökning

Fel	Orsak	Lösning
Kilen sänks inte ner då manöverspaken är nere	Det finns för lite olja i enheten	- Fyll på mer olja

<b>Kolvstången stiger inte upp</b>	<b>Se ovan</b>	<b>Se ovan</b>
<b>Kilen rör sig långsamt eller rör sig inte helt ner</b>	<ul style="list-style-type: none"> <li>- Det finns för lite olja i enheten</li> <li>- Ventilen är fel justerad</li> <li>- Pumpen är defekt</li> <li>- Cylinderns tätning är skadat</li> </ul>	<ul style="list-style-type: none"> <li>- Fyll på mer olja</li> <li>- Justera ventilen</li> <li>- Byt pumpen</li> <li>- Byt tätningen</li> </ul>
<b>Kolvstången stannar mitt i klyvningen</b>	- Trästycket är för stort eller har för mycket grenar	- Byt ställning på virket
<b>Hydraulrören hettas för mycket</b>	<ul style="list-style-type: none"> <li>- Det finns för lite olja i enheten</li> <li>- Pumpen är defekt</li> <li>- Ventilen är fel justerad</li> </ul>	<ul style="list-style-type: none"> <li>- Fyll på mer olja</li> <li>- Byt pumpen</li> <li>- Justera ventilen</li> </ul>

**Maahantuojat/Importör: SuomiTrading, Areenakatu 7, 37570 Lempäälä.  
Puh./ Tel. 010 430 3490**

Tappa ut hydraulolja



(1) Använd 10 mm nyckel för att lossa stålbågen enligt bilden.





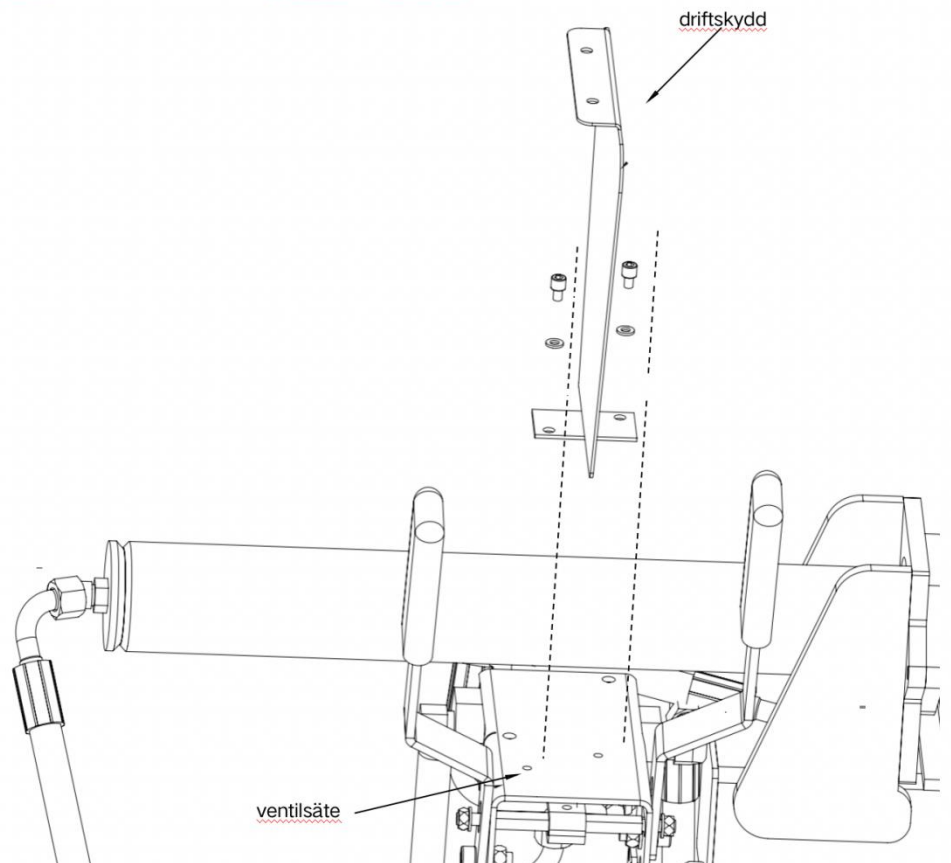
(2) Dra ut oljeröret för att tömma olja.



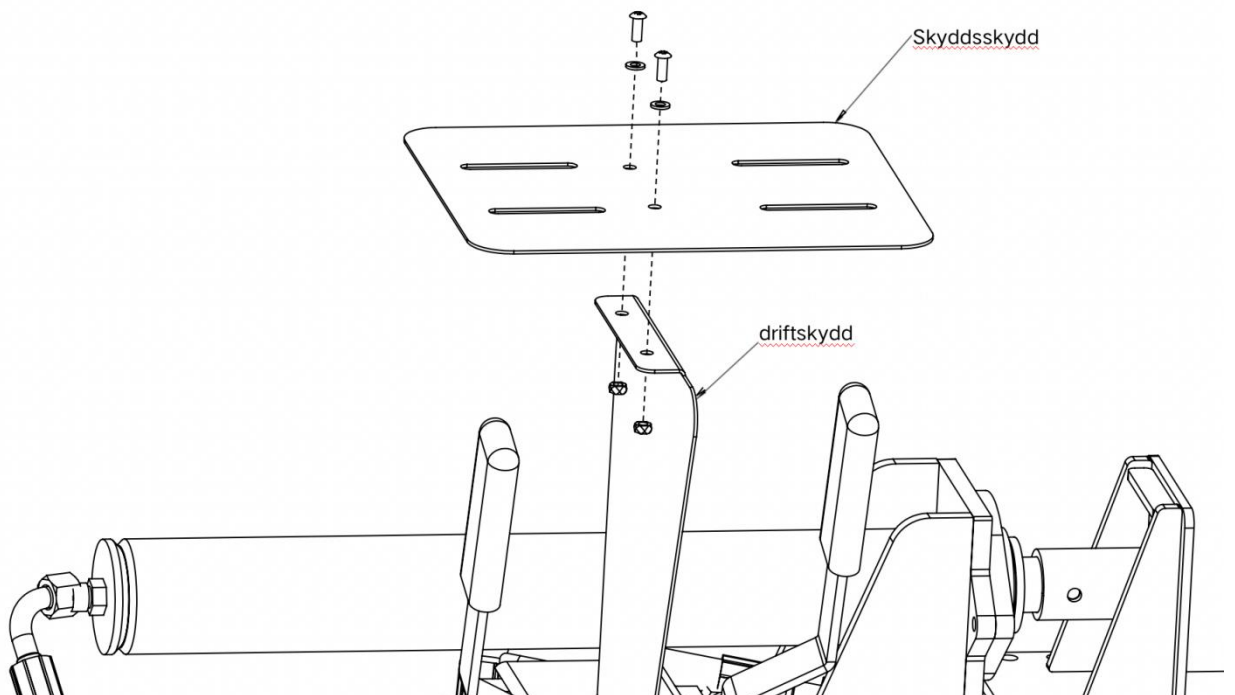
(3) När du är klar, sätt i oljeledningen igen och dra åt stålringen med en nyckel.

### Driftsskyddsenhet

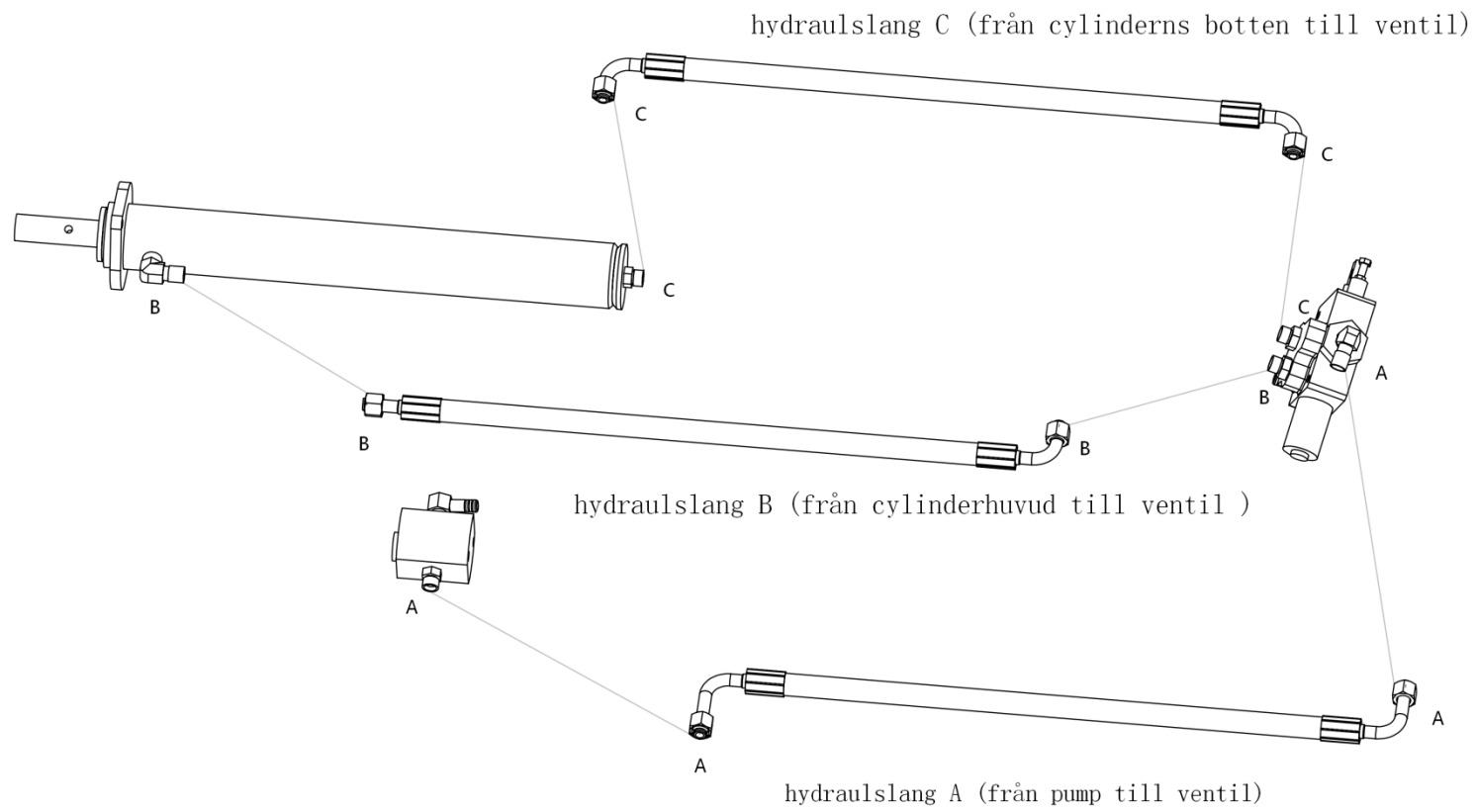
- (1) Fäst driftsskyddet på ventilsåtet med 2 st x M6 x 8 skruvar & brickor

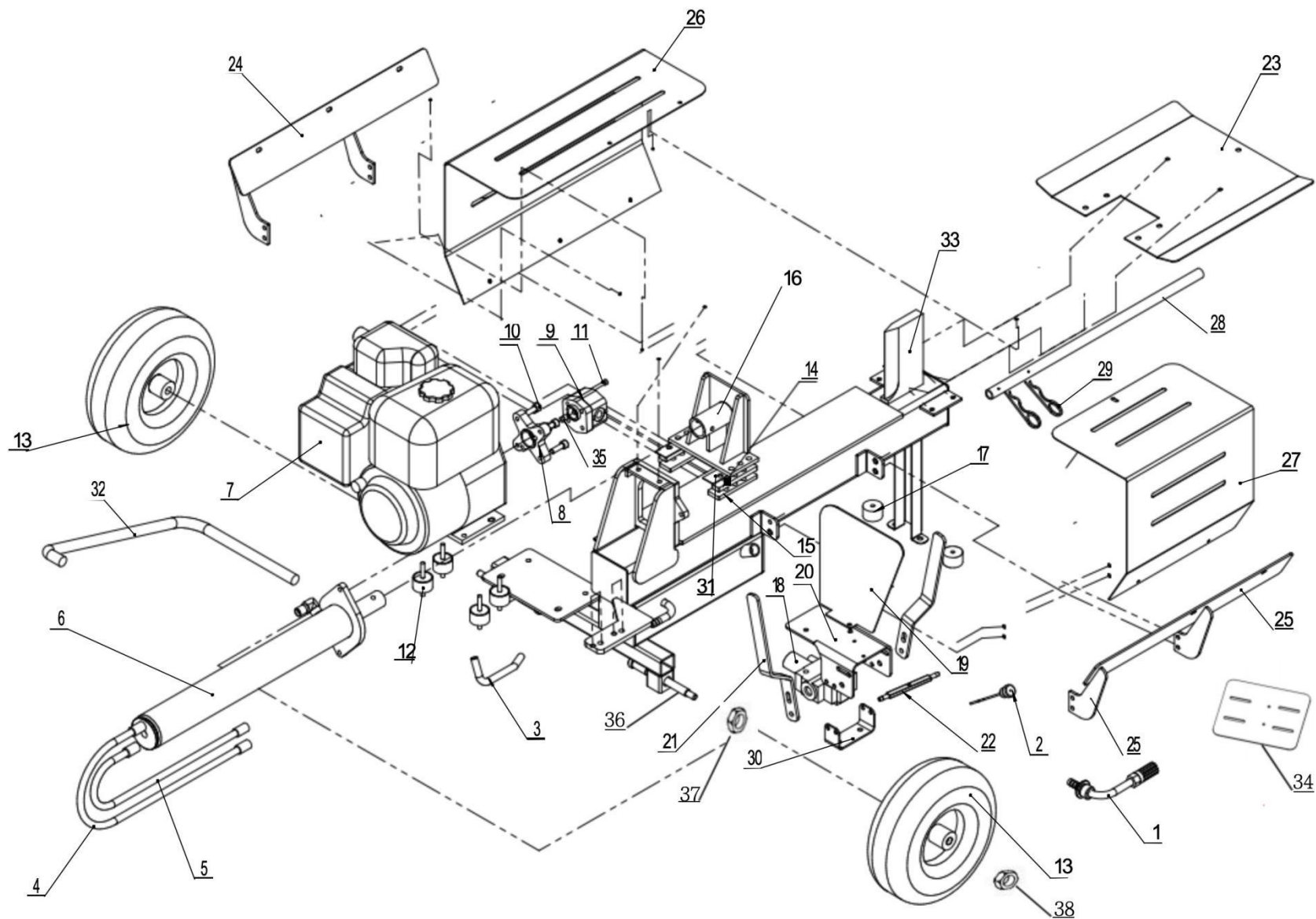


- (2) Fäst operationsskyddet på operationsskyddet med 2 st x M6 x16 skruvar & brickor



# Hydraulslangillustration





1	Oljefilter	1
2	Oljeindikator	1
3	Returoljerör	1
4	Högtrycksinmatningsoljerör 2	1
5	Högtrycksinmatningsoljerör 1	1
6	Cylinderaggregat	1
7	Bensinmotor	1
8	Anslutningsplatta	1
9	Växelpump	1
10	Skruv M10 x 30 --- 30N	4
11	Skruv M6 x 60 --- 24N	2
12	Motorstötdämpare	4
13	Hjul	2
14	Vägledande linne	2
15	Vägledande stöd	2
16	Tryckplatta	1
17	Stötplatta	2
18	Ventil	1
19	Säkerhetsvakt	1
20	Ventilsäte	1
21	Driftshantering	2
22	Horisontell platt axel	1

23	Trärfånge	
24	Trästödrum (vänster)	1
25	Trästödrum (höger)	1
26	Skyddsskydd (stor)	1
27	Skyddsskydd (liten)	1
28	Flytta handtag	1
29	Pin	2
30	Fäste	1
31	Plastplatta	2
32	Högtrycksslang	1
33	Arbetstabell	1
34	Överlock för säkerhetsskydd	
35	Gemensam	1
36	Hjulaxel	2
37	M20 mutter	2
38	M12 mutter	2