

TIMCO Dieselaggregaatti

Käyttöopas avomalleille



Mallit

TCLE550SDG 400V EAN: 6438014226958

CLE550SDG 230V EAN: 6438014226941



TÄRKEÄÄ

Lue aggregaatin käyttöopas ennen käyttöä.

Tämän oppaan kuvat ja kuvaukset eivät välttämättä ole identtisiä käyttämäsi mallin kanssa, vaan ne on lisätty viitteeksi.

Sisältö

1. TURVALLISUUS	04
2. TEKNISET TIEDOT	06
3. OSAT	07
4. KÄYTTÖÄ EDELTÄVÄT TARKASTUKSET	08
5. KÄYTTÖ	10
6. AGGREGAATIN HUOLTO	14
7. HUOLTO-OHJEITA	15
8. VALMISTELUT VARASTOINTIA VARTEN	16
9. VIANETSINTÄ	17

Kiitos, että valitsit aggregaattimme.

Tämä ohje kattaa aggregaatin käytön ja ylläpidon. Ohjeen tiedot perustuvat viimeisimpiin painoajankohtana saatavilla oleviin tuotetietoihin. Kiinnitä erityistä huomiota seuraavilla sanoilla korostettuihin teksteihin:

VAROITUS

Tämä merkki osoittaa, että henkilövahinkojen tai kuoleman vaara on mahdollinen, jos ohjeita ei noudateta.

HUOMIO

Tämä merkki osoittaa, että henkilö- tai omaisuusvahinkojen vaara on olemassa, jos ohjeita ei noudateta.

HUOMAUTUS:

Tämä merkki osoittaa, että kyseessä on hyödyllinen neuvo.

Jos sinulla on ongelmia aggregaatin kanssa tai siihen liittyviä kysymyksiä, käänny jälleenmyyjän puoleen.

VAROITUS

- Ohjeita noudatettaessa aggregaatti toimii turvallisesti ja luotettavasti.
- Älä käytä generaattoria ennen kuin olet lukenut ja ymmärtänyt ohjeet. Ohjeiden noudattamatta jättäminen voi johtaa omaisuus- tai henkilövahinkoon.

1. TURVALLISUUS

- Älä käytä aggregaattia bensiinin tai kaasun lähettyvillä, sillä se voi aiheuttaa tulipalon tai räjähdyksen vaaran. Älä täytä polttoainesäiliötä, kun moottori on käynnissä.
Älä tupakoi tai käytä avotulta polttoainesäiliön lähettyvillä. Varo, ettei läikytä polttoainetta tankatessasi. Jos polttoainetta läikkyä, pyyhi se pois ja anna roiskeiden kuivua ennen kuin käynnistät moottorin.
- Älä laita syttyviä aineita aggregaatin lähettyville.
Älä laita polttoaineita, tulitikkuja, öljyisiä liinoja, olkia, roskia tai muuta syttyvää aggregaatin lähelle.
- Älä käytä aggregaattia sisätiloissa, luolassa, tunnelissa tai muussa riittämättömästi tuuletetussa tilassa. Käytä aggregaattia hyvin tuuletetulla alueella, jotta moottori ei ylikuumene ja pakokaasujen häikä pääsee poistumaan. Pidä aggregaatti käytön aikana vähintään yhden metrin päässä rakenteista tai rakennuksista.
Jos aggregaatin käyttö sisätiloissa on pakollista, alueen on oltava hyvin tuuletettu ja pakokaasujen kanssa on oltava äärimmäisen varovainen.
- Älä sulje aggregaattia minkään sisälle tai peitä sitä kotelolla.
Aggregaatissa on sisäänrakennettu pakotettu ilmajäähdytysjärjestelmä. Se voi ylikuumentua, jos sitä käytetään suljetussa tilassa.
- Käytä aggregaattia tasaisella pinnalla.
Se ei tarvitse erityistä perustaa. Se voi kuitenkin täristä epätasaisella pinnalla, joten valitse tasainen paikka. Jos aggregaattia kallistetaan tai liikutetaan käytön aikana, siitä voi valua polttoainetta tai se voi kaatua. Voitelujärjestelmä ei välttämättä toimi oikein, jos aggregaattia käytetään jyrkässä mäessä tai rinteessä. Tällöin moottori voi leikata kiinni, vaikka moottoriöljyä olisikin tarpeeksi.
- Kiinnitä huomiota aggregaatin ja kytketyn laitteen väliseen johtoon. Jos johto on aggregaatin alla tai kosketuksessa tärisevään osaan, se voi hajota ja aiheuttaa tulipalon tai oikosulun.
- Älä käytä aggregaattia sateessa tai märillä käsillä.
Märästä aggregaatista voi saada sähköiskun. Jos se on märkä, pyyhi se kuivaksi ennen käynnistämistä.
Älä kaada vettä aggregaatin päälle tai pese sitä vedellä.
- Älä kytke aggregaattia sähköverkkoon. Sähköverkkoon kytkeminen voi oikosulkea aggregaatin ja hajottaa sen.
Käytä siirtokytkintä talon sähköverkkoon kytkemiseen.
- Älä tupakoi käsitellessäsi akkua.
Akusta vapautuu syttyvää vetyä, joka voi räjähtää, jos se altistuu sähkökaarelle tai avotulelle.
Pidä alue hyvin tuuletettuna ja pidä avotuli/kipinät kaukana, kun käsittelet akkua.

Turvasymbolit



1. Varotoimet, joihin liittyy turvallisuutesi



2. Käynnistä ja käytä aggregaattia ulkona. Älä käytä aggregaattia suljetussa tilassa, vaikka ikkunat ja ovet olisivatkin auki.



3. Loukkaantumisvaaran vähentämiseksi varo koskettamasta kuumia pintoja.



4. Älä käytä tai säilytä laitetta märissä tai kosteissa olosuhteissa tai erittäin johtavalla pinnalla, kuten metalliterassilla.



5. Älä käytä aggregaattia sateella.



6. Polttoaine ja sen höyryt ovat erittäin syttyviä ja räjähtäviä. Tulipalo tai räjähdys voi johtaa palovammoihin tai kuolemaan.



7. Käytä kuulonsuojaimia.



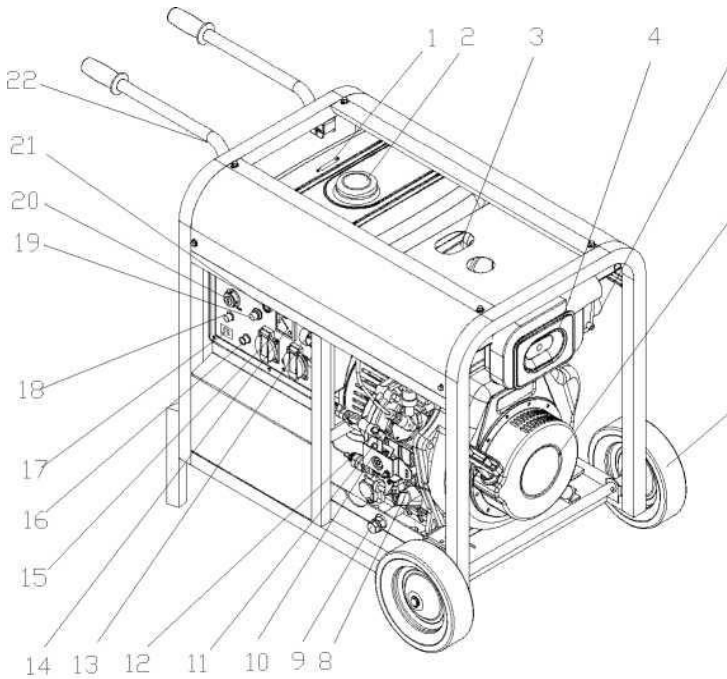
8. Lue huolellisesti ja sisäistä käyttöopas ennen käyttöä. Noudata kaikkia varoituksia ja ohjeita.

2. TEKNISET TIEDOT

Malli Kohta			CLE5500SDG 230V	TCLE5500SDG 400V		
Tyyppi	Kahden elektrodin yksivaiheinen aggregaatti			3-vaiheinen		
Magnetointi	Itsemagnetoimiskäämi					
Jännitteen säätöjärjestelmä	Kondensaattorijärjestelmä / AVR					
Taajuus (Hz)			50	60	50	60
Nimellisteho (KVA)			4,5	5,0	4,5	5,0
Enimmäisteho (KVA)			5,0	5,5	5,0	5,5
Jännite (V)	110;120;220;230;240;110/220;115/230;120/240				220/380:230/400	
Tehokerroin (cos)	1				0,8	
Tasavirtalähtö (VA)	12-8,3					
Malli			SDE186AF/FAE	SDE186FA/FAE		
Tyyppi	Ilmajäähdytteinen 4-tahtidiesel					
Iskutilavuus (cm ³)			418		418	
Jatkuva nimellisteho (kW/rpm)			5,7/ 3000	6,3/ 3600	5,7/ 3000	6,3/ 3600
Polttoaine	Dieselöljy					
Polttoainesäiliön tilavuus (l)	13,5					
Jatkuva käyttöaika (nimellisteholla)			5,1	4,5	6,6	5,9
Öljytilavuus (l)			1,65		1,65	
Käynnistysjärjestelmä	Vetokäynnistys / sähkökäynnistys					
Alhaisen öljynpaineen suojajärjestelmä	Kyllä					
Mitat (mm)			750x510x710		750x510x710	
Nettopaino (kg) (ilman akkua)			91/98		91/98	

Tekniset tiedot voivat muuttua ilman erillistä ilmoitusta

3. OSAT



1. Polttoainemittari
2. Polttoainesäiliön korkki
3. Puristuksen poistovipu
4. Ilmansuodatin
5. Äänenvaimennin
6. Vetokäynnistin
7. Pyörä (valinnainen)
8. Öljyn täyttökorkki
9. Öljyn valutustulppa
10. Säätövipu
11. Polttoaineen ruisku-
pumppu
12. Öljyanturi
13. Vaihtovirtakatkaisija
14. Jännitemittari
15. Vaihtovirtaliitin
16. Maadoitusliitin
17. Tasavirtaliitin
18. Tasavirtakatkaisija
19. Sulake
20. Sähkökäynnistyksen kyt-
kin (valinnainen)
21. Öljyn varoitusvalo
22. Kahva (valinnainen)

4. KÄYTTÖÄ EDELTÄVÄT TARKASTUKSET

4.1 TARKASTA MOOTTORIÖLJY

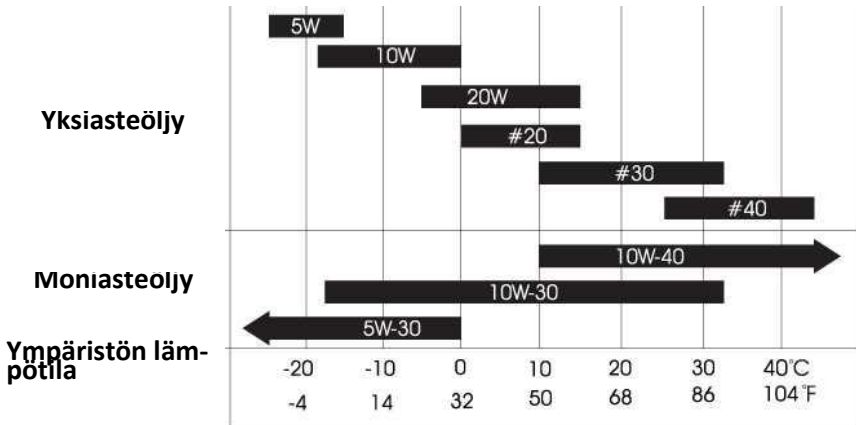
Varmista, että aggregaatti on tasaisella ja tukevalla pinnalla ennen öljyn tarkastamista ja lisäämistä.

- Irrota öljysäiliön korkki ja tarkasta öljyn määrä.
- Jos öljyn taso on alarajan alapuolella, täytä sopivalla öljyllä (katso alla oleva taukko).



Älä kiristä öljysäiliön korkkia tarkastaessasi öljyn tason.

- Vaihda öljy, jos se on saastunut. (Katso huolto-ohjeet).

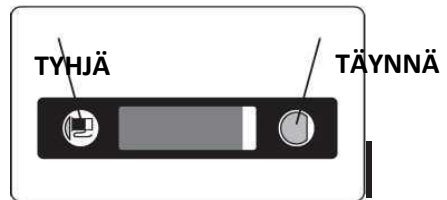
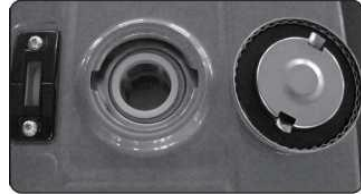


4.2 TARKASTA POLTTOAINE

VAROITUS

Älä lisää polttoainetta tupakoidessasi tai avotulen tai muiden mahdollisten palovaarojen lähellä. Siitä voi aiheutua tulipalo.

- Tarkasta polttoaineen taso mittarista.
- Jos polttoaine on vähissä, lisää lyijytöntä ajoneuvojen dieseliä.
- Muista käyttää polttoainesuodattimen suodatinverkkoa.



VAROITUS

Varmista, että luet jokaisen varoituksen palovaaran välttämiseksi.

- Älä lisää polttoainetta, kun moottori on käynnissä tai kuuma.
- Sulje polttoainehana ennen polttoaineen lisäämistä. (ennen 2020 mallit)
- Älä päästä likaa, vettä tai muita vieraita esineitä polttoaineeseen.
- Pyyhi polttoaineroiskeet ennen moottorin käynnistämistä.
- Pidä avotuli poissa.

4.3 OSIEN TARKASTAMINEN

Tarkasta seuraavat osat ennen moottorin käynnistämistä:

- Polttoaineletkut ine. vuotoien varalta.

4.4 AGGREGAATIN YMPARISTON TARKASTAMINEN

VAROITUS

Varmista, että luet jokaisen varoituksen palovaaran välttämiseksi.

- Pidä syttyvät ja muut vaaralliset aineet poissa alueelta.
- Pidä aggregaatti vähintään yhden metrin päässä rakennuksista ja muista rakenteista.
- Käytä aggregaattia vain alueella, joka on kuiva ja hyvin tuuletettu.
- Pidä vieraat esineet poissa pakoputkesta.
- Pidä aggregaatti poissa avotulen lähetyviltä.
- Pidä aggregaatti tasaisella ja tukevalla pinnalla.
- Älä peitä aggregaatin tuuletusaukkoja paperilla tai muulla materiaallilla.

5. KÄYTTÖ

5.1. MOOTTORIN KÄYNNISTYS

- Vetokäynnistin

(A) Tarkista polttoaineen määrä.

(B) Aseta moottorin vipu asentoon RUN.



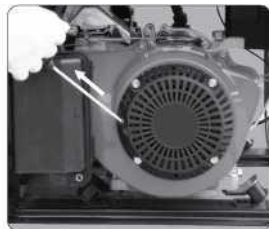
(C) Vedä vetonarusta hitaasti, kunnes tunnet vastusta.



Tämä on puristuskohta. Palauta vetonaru alkuasentoon ja vedä nopeasti.

Älä vedä vetonaru täysin ulos.

Kun moottori käynnistyy, saata vetonaru takaisin alkuasentoonsa.



Jos moottori ei usean yrityksen jälkeen käynnisty, toista yllä olevat vaiheet pitämällä samalla puristuksen poistovipu painettuna.

(D) Lämmitä moottoria ilman kuormaa muutama minuutti.

■ Sähkökäynnistys

- (a) Kytke punainen kaapeli akun positiiviseen napaan ja musta johdot akun negatiiviseen napaan.
■ Käytä 12 V 18 Ah akkua tai suurempaa

VAROITUS

- Akku purkautuu itsestään silloinkin, kun sitä ei ole kytketty. Siksi se on ladattava kerran kuukaudessa.
 - Lataa akku hyvin tuuletetussa tilassa.
 - Akut tuottavat vetyä, joka voi olla erittäin räjähtävää. Älä tupakoi ja pidä liekit ja kipinät poissa akun läheltä, erityisesti latauksen aikana.
 - Varmista, että akun napaisuus on oikein. Asentaessasi akkua kytke positiivinen (+) liitin ensin. Irrottaessasi irrota negatiivinen (-) liitin ensin.
 - Akku sisältää rikkihappoa. Suojaa silmäsi, ihosi ja vaatteesi. Kosketuksen sattuessa huuhtelee huolellisesti vedellä ja hakeudu nopeasti lääkäriin, varsinkin jos happoa pääsee silmiisi.
- (b) Käännä avain asentoon "ON". (c) Tarkista polttoaineen määrä.



(d) Aseta moottorin vipu asentoon RUN.



(e) Käännä avain asentoon START. Päästä irti avaimesta heti, kun moottori käynnistyy.



VAROITUS

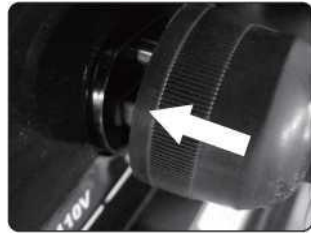
- Älä käytä sähkökäynnistintä jatkuvasti yli 5 sekuntia, vaikka moottori ei käynnistykään.
- Jos aggregaatti ei käynnisty, käännä avain asentoon ON ja odota noin 10 sekuntia ennen kuin yrität uudelleen.
- Älä koskaan käännä avainta asentoon START moottorin ollessa käynnissä.

5.2 VIRRAN KAYTTAMINEN

(a) Tarkasta jännite digitaalinäytöstä.

- Aggregaatti on tarkasti testattu ja säädetty tehtaalla. Jos aggregaatti ei tuota määritettyä jännitettä, ota yhteyttä jälleenmyyjäsi.

(b) Laita sähkölaitteen pois päältä kytkimestä ennen kuin kytket sen aggregaattiin.



(c) Kytke sähkölaitteen pistotulppa aggregaatin liittimeen.

(d) Tarkasta liittimen ampeerimerkintä ja varmista, ettet ylitä sitä.

- Varmista, että kaikkien laitteiden kokonaisteho ei ylitä aggregaatin nimellistehoa.

Avaa liittimen vesitiivis kansi ja kytke pistotulppa.

VAROITUS

HUOMAUTUS:

Muista maadoittaa aggregaatti, jos se liitetään osaksi kiinteää sähköverkkoa. Tällöin valtuutetun sähkömiehen tulee tehdä asennus. Jos katkaisija tai sulake laukeaa käytön aikana, aggregaatti on ylikuormitettu.

Sammuta aggregaatti välittömästi, tarkasta sähkölaite tai aggregaatti ylikuormittumisen tai vian varalta ja korjaa tarvittaessa.

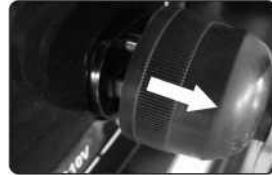
- (e) Tarkista, että vaihtovirtakatkaisija on asennossa ON.
 Jos katkaisija on asennossa OFF, laita se asentoon ON.



VAIHTOVIRTA-KATKAISIJA

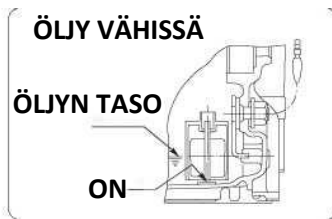
5.3 AGGREGAATIN SAMMUTAMINEN

- (a) Sammuta sähkölaite virtakytkimestä tai irrota pistotulppa aggregaatin liittimestä.
- (b) Anna moottorin jäähtyä noin kolme minuuttia ilman kuormaa.
- (c) Laita moottorin kytkin asentoon OFF tai moottorin vipu asentoon STOP.



5.4 ÖLJYANTURI

- Öljyanturi tunnistaa öljyn määrän kampikammiossa. Se sammuttaa moottorin, jos öljyn taso putoaa alle turvarajan.
- Jos moottori pysähtyy automaattisesti, tarkasta öljyn taso.
- Jos moottori ei käynnisty normaalisti, tarkasta öljyn taso.
- RUN ■ STOP



4. AGGREGAATIN HUOLTO

6.1 HUOLTO-OHJELMA

Huomiot	Päivittäin tai ennen käyttöä	Ensimmäinen kk tai 20 tuntia	3 kk tai 100 tunnin välein	6 kk tai 500 tunnin välein	12 kk tai 1000 tunnin välein
Tarkasta tai lisää polttoainetta	O				
Vaihda polttoaine					O
Tarkasta tai lisää öljyä	O				
Tarkasta polttoaineuvojen varalta	O				
Tarkasta kaikki kiinnikkeet	O			•	
Vaihda öljy		O	O		
Puhdista öljysuodatin				O	
Ilmansuodatin	O Puhdista usein, kun aggregaattia käytetään pölyisissä paikoissa		O Vaihda tarvittaessa		
Puhdista polttoainesuodatin				O	• Vaihda
Tarkasta polttoaineen ruiskupumppu				•	
Tarkasta polttoaineen suihku				•	
Tarkasta polttoaineletku				O Vaihda tarvittaessa	

6.2 HUOLTOTYÖT

Huoltotöitä saa suorittaa vain pätevä henkilöstö.

Kaikki huolto-ohjelmassa luetellut työt on suoritettava moottorin käyttö- ja huolto-ohjeiden mukaisesti.

Suosittellemme jättämään nämä työt valtuutetulle huollolle.

6.3 SÄHKÖTURVALLISUUDEN TARKASTAMINEN

Sähtöturvallisuuden voi tarkastaa vain valtuutettu henkilö.

7. HUOLTO-OHJEITA

7.1 MOOTTORIÖLJYN VAIHTAMINEN

Vaihda moottoriöljy 100 käyttötunnin välein (jos moottori on uusi, vaihda öljy 20 tunnin jälkeen).

- A. Valuta öljy avaamalla valutus-
tulppa ja öljyn täyttökorkki,
kun moottori on lämmin.



HUOMAUTUS:

Kaada käytetty öljy astiaan ja hävitä se asianmukaisella tavalla.

- B. Kiinnitä valutustulppa ja täytä
moottori öljyllä, kunnes öljyn taso
on öljytikun ylärajassa.



- Käytä tuoretta ja korkealaatuista öljyä.

Jos moottoriöljy on likaista tai vanhaa, tai öljyä ei ole riittävästi, moottori vaurioituu ja sen käyttöikä lyhenee.

7.2 ILMANSUODATTIMEN HUOLTO

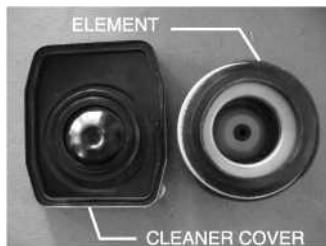
Ilmansuodattimen pitäminen asianmukaisessa kunnossa on erittäin tärkeää. Väärin asennetun, huolletun tai huonokuntoisen ilmansuodattimen läpäisemä lika

Pidä suodatin puhtaana.

- (a) Irrota ilmansuodatin, puhdista ja kuivaa se.

- (b) Kostuta karkea ilmansuodatin puhtaalla moottoriöljyllä ja purista sitä tiukasti käsin.

- (c) Aseta suodatin takaisin koteloon ja kiinnitä se kunnolla.



5. VALMISTELUT VARASTOINTIA VARTEN

Noudata seuraavia menettelyitä ennen aggregaatin varastointia yli 3 kuukauden ajaksi.

- Valuta polttoaine säiliöstä.
- Vaihda moottoriöljy.
- Tarkasta löysien pulttien ja ruuvien varalta, kiristä tarvittaessa.
- Puhdista aggregaatti perusteellisesti öljytyllä kankaalla. Suihkuta suoja-ainetta, jos sitä on saatavilla. **ÄLÄ KOSKAAN PUHDISTA AGGREGAATTIA VEDELLÄ.**
- Vedä vetokäynnistimestä, kunnes tunnet vastusta. Jätä vetokäynnistin tähän asentoon.
- Säilytä aggregaatti hyvin tuuletetussa, kuivassa tilassa.

ATS-Pistokkeen lisävarusteet



ATS-pistokkeeseen voi asentaa kahta eri lisävarustetta:

Kaukokäynnistin: Myydään erillisenä asennussarjana. Sarja sisältää tarvittavan yksikön sekä kaksi kaukokäynnistintä jolla aggregaatin voi startata käyntiin etänä.

TIMCO KAUKOKÄYNNISTIN DIESEL AGGREGAATTEIHIN 6438014251738

ATS-yksikkö:

Tarkkailee virtaa ja kun sähkökatko tulee, käynnistää aggregaatin automaattisesti ja sammuttaa kun julkinen sähköverkko on turvallisesti palannut toimintaan.

TIMCO CLE/SE ATS 230V AGGREGAATTEIHIN 6438014342405

TIMCO TSE/TCLE ATS 400V AGGREGAATTEIHIN 6438014342399

6. VIANETSINTÄ

Jos aggregaatti ei usean yrityksen jälkeen käynnisty tai liittimestä ei tule sähköä, tarkasta seuraava taulukko. Jos aggregaatti ei edelleenkaan käynnisty tai tuota sähköä, ota yhteyttä jälleenmyyjään.

Olosuhde	Mahdollinen syy	Toimenpide
Moottori ei käynnisty	Polttoainetta on liian vähän	Lisää polttoainetta
	Polttoaineletku on tukossa	Puhdista polttoaineletku
	Polttoaineen ruiskutuspumppu tai suutin ei pysty syöttämään tarpeeksi polttoainetta	Irrota ruiskutussuutin ja korjaa tai vaihda se
	Moottorin vipu ei ole asennossa RUN	Aseta vipu asentoon RUN
	Tarkasta moottoriöljyn määrä	Tarkasta öljytikun kanssa, että taso on H:n ja L:n välillä
	Käytät vetokäynnistintä liian hitaasti tai heikosti	Käynnistä moottori kohdan KÄYTTÖ mukaisesti
	Ruiskutussuutin on liikainen	Puhdista ruiskutussuutin
	Akku on tyhjä	Lataa tai vaihda akku
Aggregaatti ei tuota sähköä	Katkaisija on asennossa OFF	Käännä katkaisija asentoon ON
	Huono liitos	Säädä liittimien suuntaa
	Moottori pyörii liian hitaasti	Säädä moottorin nopeus sopivaksi
Aggregaatti pysähtyy automaattisesti käytön aikana	Sähkölaite vuotaa	Irrota sähkölaite
	Öljyä on liian vähän tai anturi on viallinen	Lisää öljyä ja tarkasta öljytikusta ja anturin toiminta
	Moottorin vipu on asennossa STOP	Aseta vipu asentoon RUN

Kaikki oikeudet pidätetään. Kopiointi ja luvaton käyttö ilman kirjallista lupaa on nimenomaisesti kielletty.

SUOMITRADING

Suomi Trading Oy

Areenakatu 7, 37570 Lempäälä

asiakaspalvelu@suomitradings.fi