

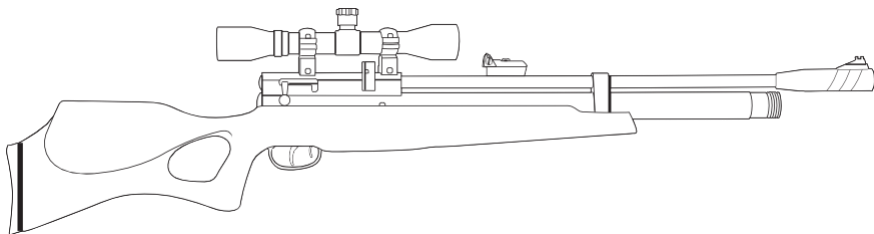
**TÄRKEÄÄ!
LUE ENNEN AM-
PUMISTA!**



Malleille 1517, 1518, 1337 ja 1338.

Korvaa kaikkia aiemmat ohjeet.

Versio 09/19



Beeman Precision-ilma-aseet Esiladattu ja pneumaattinen ilma-ase Käyttöopas

VAROITUS:

Lue käyttöopas ennen käyttöä. Ilma-ase on tarkoitettu vain aikuisen käyttöön. Aikuisten ilma-aseet ovat erityisen luokan ruudittomia aseita.

Niissä voi olla erittäin herkkä liipaisinmekanismi, joka voi lauetta, jos ase pudotetaan tai se saa iskun eikä varmistin ole kytketty päälle. Tämän luokan aseet on tarkoitettu kokeneille aikuisille, jotka ymmärtävät, miten asetta käytetään oikein. Ilma-aseet eivät ole leluja. Asiaton käyttö voi johtaa vakavaan vammaan tai kuolemaan.

Luoti on vaarallinen jopa 548 metrin päässä.



VAROITUS: TUOTE VOI ALTISTAA KEMIKAALEILLE, KUTEN LYIJYLLE, JOIDEN TIEDETÄÄN AIHEUTTAVAN SYÖPÄÄ JA JA LISÄÄNTYMISHAITTOJA. ÄLÄ HENGITÄ PÖLYÄ TAI LAITA LUOTEJA SUUHUSI. PESE KÄTESI, KUN OLET KÄSITELLYT NIITÄ. LISÄTIETOJA LÖYTYY OSOITTEESTA WWW.P65WARNINGS.CA.GOV.



VAROITUS: ÄLÄ HEILUTTELE TAI ESITTELE ILMA-ASETTA JULKISELLA PAIKALLA – SE VOI HÄMMENTÄÄ IHMISIÄ JA OLLA KIELLETTYÄ LAISSA. POLIISI JA MUUT VOIVAT LUULLA, ETTÄ KYSEESSÄ ON OIKEA TULIASE. ÄLÄ MUUTA ILMA-ASEEN VÄRITYSTÄ JA MERKINTÖJÄ NIIN, ETTÄ SE NÄYTTÄÄ TULIASELTA. SE ON VAARALLISTA JA MAHDOLLISESTI LAITONTA.

Jälleenmyyjä: Tämä käyttöopas on annettava asiakkaalle ostohetkellä. Käyttäjää kehoitetaan säilyttämään käyttöopas ja muut liittyvät ohjeet myöhempää tarvetta varten. Toimita ohjeet eteenpäin, jos lainaat tai myyt ilma-aseen eteenpäin.

SISÄLLYSLUETTELO

Turvatoimet	1
Tekniset tiedot	2
Paineilman täyttäminen	2-3
Ilma-aseen lataaminen	4
Ampuma-asento.....	5
Ylitäyttö	6
Tähtäimet.....	7
Liipaisin ja turvallisuusvinkkejä	8-9
Huolto	10



TURVALLISUUS

Ilma-aseet voivat aiheuttaa vakavia vahinkoja, vammoja ja jossain tapauksissa jopa kuoleman. Siksi niitä on käsiteltävä varoen. LUE KÄYTTÖOPAS KOKONAISUUDESSAAN ENNEN KÄYTTÖÄ.

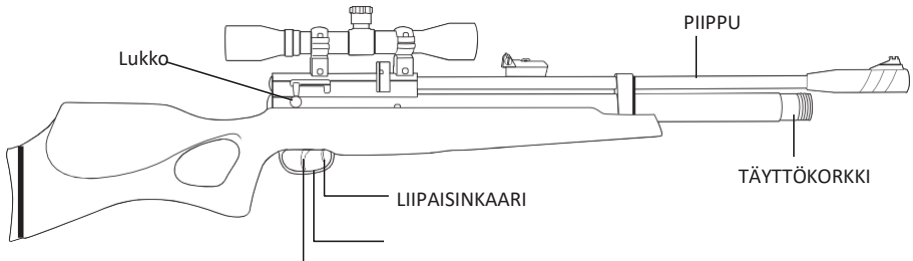
- Muista, että aiemmin tapahtunut huolimattomuus voi johtaa siihen, että luoti on vielä piipussa.
- Käsittele asetta aina niin kuin se olisi ladattu.
- Tarkasta aina, ettei ase ole ladattu, kun poistat sen säilöstä tai saat sen toiselta henkilöltä.
- Tarkasta pudotettu ase varmistaaksesi, että se toimii moitteettomasti.
- Pidä varmistin päällä niin pitkään, että olet valmis ampumaan ja osoitat aseella turvalliseen suuntaan (ampumaradalle).
- Pidä sormi poissa liipaisimen lähetyviltä, kunnes ampuminen on turvallista.
- Älä säilytä luoteja kiväärissä tai sen lähetyvillä.
- Älä ammu kovia esineitä päin, sillä luodit voivat kimmota.
- Riippumatta siitä, onko ase viritetty, ladattu tai onko varmistin päällä, älä koskaan osoita mihinkään, mitä sinulla ei ole tarkoitus ampua. Aseet, joiden oli tarkoitus olla tyhjiä tai turvallisia, ovat aiheuttaneet aivan liikaa onnettomuuksia.
- Älä aseta asetta nojaamaan ajoneuvoa, aitaa tai muuta liikkuvaa esinettä vasten, joka voisi aiheuttaa kiväärin kaatumisen.
- Älä anna muiden henkilöiden käyttää tai tarkastella asettasi ilman, että kerrot heille turvallisen käytön perusasiat. Kaikkien turvallisuuden kannalta on tärkeää, että kerrot henkilölle piipun turvalliseen suuntaan osoittamisen tärkeydestä.
Kerro henkilölle tilanteen edellyttämät muut turvallisuuteen liittyvät säännöt.
- Älä ammu mitään kohti, jos sen tausta ei ole turvallinen. Voit ampua kohteesi ohi, jolloin joku tai jokin voi vahingoittua kaukana kohteen takana.
- Älä säädä liipaisinta, kun ase on viritetty tai ladattu.

VAROITUS: RÄJÄHDYSVAARA. KÄYTÄ ILMA-ASEESSA VAIN PAINEILMAA. ÄLÄ KÄYTÄ MUITA KAASUJA – MUKAAN LUKIEN HAPPI, JOKA VOI AIHEUTTAA TULIPALON TAI RÄJÄHDYKSEN.

VAROITUS: TÄYTTÖLETKUN IRROTTAMINEN ILMA-ASEESTA ILMAN TYHJENTÄMISTÄ VOI JOHTAA SIIHEN, ETTÄ PAINEISTETTU LETKU LENNÄHTÄÄ JA AIHEUTTAA VAMMOJA.

VAROITUS: RÄJÄHDYSVAARA. ÄLÄ LAITA ÖLJYPOHJaisia VOITELUAINEITA KORKEAPAINESÄILIÖÖN. SE VOI AIHEUTTAA RÄJÄHDYKSEN. NÄIDEN OHJEIDEN NOUDATTAMATTA JÄTTÄMINEN VOI JOHTAA VAKAAN LOUKKAANTUMISEEN.

Ilmakiväärisanastoa



Tekniset tiedot

LIIPAISIN

LUETTELO NRO Power-sarja	KALIIPERI	PAINO (kg)	KOKONAISPITUUS	NOPEUS (m/s)
1517, 1518	.177 ja .22	3,6 kg	109 CM	335 m/s, kaliiperi .177 305 m/s, kaliiperi .22
1337, 1338	.177 ja .22	3,08 kg	106,7CM	305 m/s, kaliiperi .177 259 m/s, kaliiperi .22

PAINEILMAN TÄYTTÄMINEN

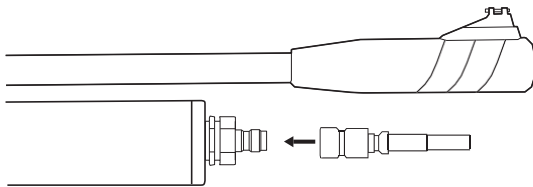


VAROITUS: ÄLÄ LISÄÄ LIIKAA PAINEILMAA SÄILIÖÖN. LIIALLINEN PAINE VOI VAHINGOITTAVA ILMAKIVÄÄRIÄ JA JOHTAA SÄILIÖN RÄJÄHTÄVÄÄN REPEÄMISEEN, JOKA VOI AIHEUTTAA VAMMOJA TAI KUOLEMAN.

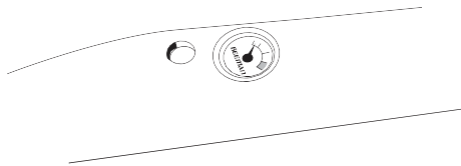
Ilmakivääri on suunniteltu käytettäväksi 110–200 baarin paineella. Varmista, ettei ilmakivääriä ole ladattu.

Varmista, että luet kaikki ohjeet sen mukaan, täytetäänkö säiliö paineilmasäiliöllä tai käsipumpulla. Irrota pikaliittimen suojakorkki. Varmista, ettei ilmakivääriä ole ladattu. Kytke ilmakiväärin varmistin ja osoita piippu turvalliseen suuntaan. Viritä ilmakivääri. Irrota täyttönipan korkki.

Varmista, että tyhjennysventtiili on kiinni.
Kytke letku ilmakiväärin naaras-pikaliittimeen.



Jos käytät käsipumppua, aloita pumppaaminen ja jatka, kunnes mittari osoittaa 110–200 baaria riippuen halutusta virityksestä. Kun haluttu paine on saavutettu, lopeta pumppaaminen, avaa tyhjennysventtiili ja irrota letku. Varmista, että noudatat kaikkia käsipumpun ohjeita.



Jos käytät paineilmasäiliötä ilmakiväärin täyttämiseen, avaa säiliön venttiili hitaasti ja anna paineen nousta 110–200 baariin. Kun haluttu paine on saavutettu, lopeta pumppaaminen, avaa tyhjennysventtiili ja irrota letku.

Älä koskaan ylitä 200 baaria.



VAROITUS: PAINEILMASÄILIÖ VOI RÄJÄHTÄÄ YLI 50 °C LÄMPÖTILASSA. ÄLÄ VAURIOITA TAI POLTA SÄILIÖTÄ. ÄLÄ ALTISTA SÄILIÖTÄ KUUMUDELLE TAI SÄILYTÄ SITÄ YLI 50 °C LÄMPÖTILASSA.

Älä täytä ilmakivääriä tavallisella ilmakompressorilla.

Voit asentaa uriin tähtäimen, jos haluat käyttää korkealaatuista tähtäinjärjestelmää. Yleensä etu- ja takatähtäimet kannattaa irrottaa, jos käytetään optiikalla varustettua tähtäintä.



VAROITUS: Liipaisimen säätäminen voi johtaa siihen, että kivääri laukeaa, jos se putoaa tai se saa iskun riippumatta varmistimen asennosta.



VAROITUS: LIIPASIN VOIDAAN ASETTAA ALLE 900 GRAMMAAN. TÄLLÖIN VOI TAPAHTUA VAHINKOLAUKAUS, JOS KIVÄÄRI PUTOAA.

Kiväärin mekanismin muokkaaminen voi johtaa toimintahäiriöihin. Muokattu ase voi olla vaarallinen käytössä. Itsestään tapahtuvat muutokset, kuten alhaisempi liipaisinvoima ja lyhyempi liipaisimen liikerata kertovat mahdollisesta osien kulumisesta.

Ilmakiväärin lataaminen (mallit 1517, 1518, 1337 ja 1338)



VAROITUS: ÄLÄ LAITA KÄTTÄ PIIPUN PÄÄLLE TAI ETEEN VIRITTÄESSÄSI ILMAKIVÄÄRIÄ. ÄLÄ KOSKAAN PIDÄ PIIPPUA OSOITETTUNA ITSESI TAI MUIDEN HENKILÖIDEN SUUNTAAN VIRITTÄMISEN AIKANA. PIDÄ PIIPPU AINA OSOITETTUNA TURVALLISEEN SUUNTAAN.



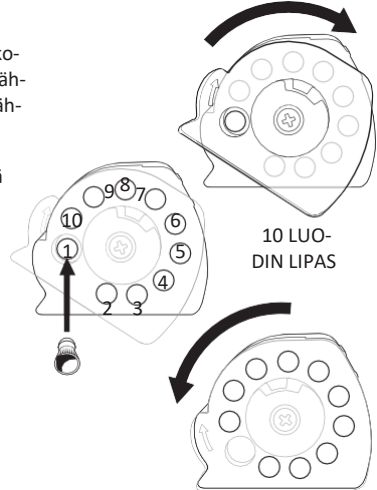
VAROITUS: Voit ladata kiväärin joko usean panoksen lippaalla tai yhden panoksen lokeroilla.

Lippaan lataaminen

Pidä lipas toisessa kädessäsi ja käännä kirkasta kantta kokonaisen kierroksen myötäpäivään toisella kädelläsi. Se pysähtyy, kun kirkas kansi on oikeassa asennossa lippaaseen nähden.

Lataa yksi luoti reikään. Luoti estää kantta pyörähtämästä takaisin.

Käännä kantta vastapäivään ladataksesi seuraavan luodin. Jatka kääntämistä ja lataamista, kunnes lipas on täysi. Jatka kääntämistä vastapäivään, kunnes kirkas kansi on oikeassa asennossa lippaaseen nähden.



Lippaan asettaminen paikalleen

Kytke kiväärin varmistin.

Vedä lukko taakse ja lukitse se ala-asentoon.

Pidä lipas kädessäsi niin, että kirkas kansi osoittaa kiväärin takaosaa päin.

Työnnä lipas kiväärin oikealta puolelta lukon vierestä paikalleen, kunnes se napsahtaa lukkoon.

Sulje lukko.

Ilmakivääri on nyt viritetty ja ladattu. Pidä varmistin päällä ja pidä piippu osoitettuna turvalliseen suuntaan.

Älä viritä kivääriä uudelleen ennen kuin olet ampunut sillä. Aina kun lukko vedetään taakse ja eteen se lataa luodin. Useiden luotien lataaminen voi johtaa siihen, että ne jumituvat piippuun.

Yhden luodin lokero

Työnnä yhden luodin lokero kiväärin oikealta puolelta lukon vierestä paikalleen, kunnes se lukittuu.

Aseta luodit lokeroon niin, että niiden kärki osoittaa piipun pään suuntaan.

Huomaa: Kun viimeinen luoti on ammuttu lippaasta: lipasta ei voi työntää eteenpäin. Älä pakota lukkoa työntämällä sitä eteenpäin. Se vaurioittaa lipasta. Kyseessä on toiminto, joka estää lukkoa menemästä eteenpäin, kun lipas on tyhjä.



VAROITUS: Jos ilmakivääri ei lataamisen ja viritämisen jälkeen laukaise luotia, se saattaa olla jumissa. Piipussa olevat ampumattomat luodit saattavat olla vaarallisia. Kytke varmistin. Jos lipas on paikallaan, irrota se. Vedä lukko taakse ja lukitse se ala-asentoon. Poista luoti puhdistuspuikolla.

ONGELMA: ILMAKIVÄÄRI EI AMMU / Mahdolliset syyt:

1. **Lukko ei ole kiinni.** Lukitse se työntämällä eteenpäin ja alas.

2. **Varmistin on päällä.** Tarkasta aina varmistin ennen liipaisimen painamista. Joissakin ilma-aseissa on automaattinen varmistin, toisissa se voi olla kytketty käsin. **RATKAISU:** Kytke varmistin pois päältä. Osoita ilma-ase turvalliseen suuntaan ennen varmistimen poiskytkemistä.

3. **Tarkasta painemittari varmistaaksesi, että painetta on riittävästi.**

ONGELMA: VAHINGOSSA TAPAHTUVA LAUKAUS / Mahdolliset syyt:

Liipaisin asetettu liian kevyelle. Tämä on vaarallista. Se johtuu yleensä omistajan tekemistä säädöistä. **RATKAISU:** Lisää liipaisimen vetopainoa.

Vaihtelut puuosien viimeistelyssä

Alkuperäismaan, kokoamismaan ja käyttömaan ilmastovaihtelujen vuoksi ilmakiväärin puuosissa voi ilmentyä pieniä halkeamia. Nämä ovat kosmeettisia vikoja, jotka eivät lähes koskaan pahene.

Kaikkissa uusissa ilmakiväreissä on joitakin pieniä virheitä. Täydellistä puuta löytyy harvoin.

Ampuma-asennot

Seisoma-asento

Seiso niin, että vasen olkapääsi on kohteen puolella. Pidä jalat noin 60 cm:n päässä toisistaan ja paino tasaisesti jakautuneena. Vasen kyynärpää tukee ilmakivääriä ja ilmakivääri lepää vasemmalla kämmenellä. Pidä ilmakiväärin perä tukevasti oikeaa olkapäätä vasten. Pidä oikea kyynärpää noin olkapääsi korkeudella. Tätä kutsutaan käsivara-asennoksi.

Noudata ohjeita peilikuvana, jos olet vasenkätinen.



Istuma-asento

Istu alas niin, että kehosi osoittaa hieman oikealle kohteesta. Pidä jalat etäällä toisistaan. Kaiva kantapäät kevyesti ja tukevasti maahan. Nojaa hieman eteenpäin. Kummankin käden tulisi levätä jalkojen sisäpuolia vasten.



Polviasento

Polvistu oikealle polvellesi niin, että kehosi osoittaa hieman oikealle kohteesta. Istu oikealla kantapäällä. Taivuta vasenta polvea niin, että jalka on tasaisesti maassa. Vie vasen kätesi ilmakiväärin alle ja anna sen levätä vasemmalla polvella. Pidä kyynärpää hieman polven sivulla. Pidä oikea kyynärpää olkapään korkeudella. Halutessasi voit istua taivutetun jalan päällä, jos se tuntuu mukavammalta.



Ammu aina varovasti ja turvallisesti



VAROITUS: Luotisi voi lentää yli neljän jalkapallokentän verran. Pidä silmäsi auki ja ammu turvallisesti. Suurin nopeus voi vaihdella väliltä 91-365 metriä sekunnissa. Luoti on vaarallinen jopa 548 metrin päässä.

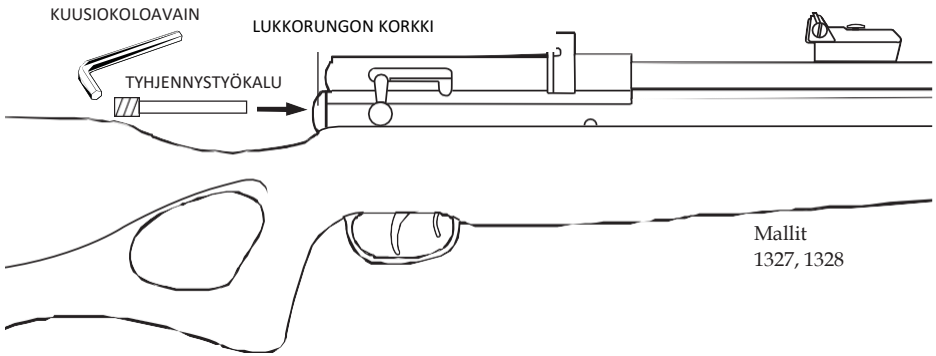
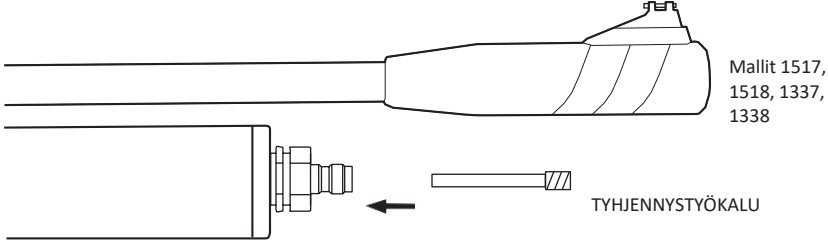


VAROITUS: ÄLÄ YRITÄ KORJATA ILMAKIVÄÄRIÄ TAI PURKAA SITÄ KÄSITELLÄKSESI YLITÄYTÖN TAI VENTTIILIN LUKKIUTUMISEN. ILMAKIVÄÄRISTÄ VOI LENNÄHTÄÄ OSIA VAARALLISEN KOVALLA VAUHILLA, JOS SE PURETAAN PAINEISTETTUNA.

Ylitäyttö

Säiliön täyttäminen yli enimmäissuosituksen ei paranna suoritusnopeutta, vaan huonontaa sitä ja saattaa aiheuttaa venttiilin lukkiutumisen. Jos ylitäytät ilmakiväärin, kokeile ampumista ilman luoteja, kunnes paine on laskenut alle suositellun 200 baarin tai vieläkin alemmas, jos niin haluat.

Jos ilmakivääri ei vapauta paineilmaa, venttiili voi olla lukossa paineen takia. Käytä tällöin mukana toimitettua tyhjennystyökälyä. Noudata alla olevia ohjeita vapauttaaksesi paineen.



Tyhjennys

Varmista, ettei ilmakivääriä ole viritetty tai ladattu.

Kytke varmistin, pidä piippu osoitettuna turvalliseen suuntaan ja lukko kiinni.

Aseta tyhjennystyökäly kivääriin kuvan mukaisesti.

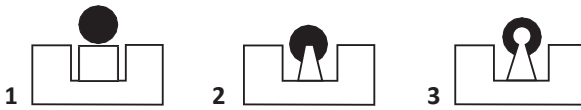
Ruuvaa työkalua myötäpäivään, kunnes tunnet vastusta. Tässä vaiheessa ruuvaaminen vaatii enemmän voimaa. Tyhjennys tapahtuu, kun olet ruuvannut työkalua 1–2 kokonaista kierrosta.

Irrota tyhjennystyökäly kivääristä. Jos jätät sen paikoilleen, se häiritsee kiväärin toimintaa.

Viritä ilmakivääri ja laukaise ilman luotia varmistaaksesi, että painesäiliö on tyhjä. Tarkasta myös painemittari.

Kiväärin säätäminen

Voit lisätä tehoa kääntämällä lukkorungon korkin alla olevaa ruuvia myötäpäivään. Voit vähentää tehoa kääntämällä ruuvia vastapäivään. Tehon lisääminen lisää myös paineilman kulutusta.



Tähtäinkuva

Kun tähtää johonkin, näet tähtäinkuvan. Tarkka ammunta edellyttää tähtäinten ja kohteen oikeaa ja ennen kaikkea johdonmukaista suhdetta.

AVOTÄHTÄIN: Etutähtäin koostuu yleensä jyvistä tai jyvistä, jossa on helmi. Avoin takatähtäin on yleensä juuri peräpäähän edessä. Siinä on U- tai V-lovi. Joissain aseissa on monta eri lovia. On olemassa kolme tähtäinkuvaa.

1 Kello kuuden tähtäinkuva sopii parhaiten tau-luammuntaan, koska se antaa tarkan viitekohdan. Jyvä on keskellä takauraa ja jyvän yläosa on tasassa uran yläosan kanssa.

Pidä suhde yllä, vie jyvä juuri napakymppin



Reikästähtäin

Joissain ilmakivääreissä on reikästähtäin (tunetaan myös nimellä dioptri). Se myydään lisävarusteena joillekin ilmakivääreille. Kyseessä on erittäin helppokäyttöinen tähtäin ja se on huomattavasti tarkempi ja nopeampi käyttää kuin avotähtäin, koska sen käyttö ja etu- ja takatähtäinten välimatka jäävät vähemmän arvailun varaan.

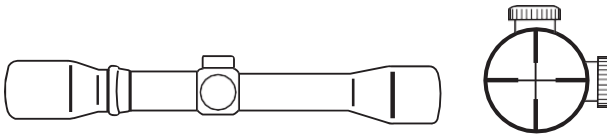
Reikästähtäintä käytetään katsomalla reiän läpi, etsimällä etutähtäin ja viemällä etutähtäin kohteeseen. Kun katsot takatähtäimen läpi, yritä olla välittämättä aukosta. Älä yritä keskittää etutähtäintä.

alle niin, että napakymppi näyttää olevan juuri jyvän päällä tai yläpuolella. Tähtäimet on säädetty niin, että luodit osuvat juuri kohteen keskipisteen yläpuolelle.

2 Osumakohta-tähtäinkuva sopii parhaiten kenttäkäyttöön. Etu- ja takatähtäinten suhde on asetettu niin, että luodit osuvat tarkalleen tähtäimen osoittamaan pisteeseen siltä etäisyydeltä, johon tähtäin on säädetty.

3 Jos ilmakiväärissäsi on helmi etutähtäimessä, tämä on oikea tähtäinkuva. Helmi-etutähtäimellä osumakohtatähtäinkuva on paras.

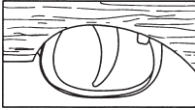
Ihmisiilmä ei pysty tarkentamaan kolmeen niin kaukana toisistaan olevaan kohteeseen. Silmä hakee automaattisesti voimakkaimman reiän kautta tulevan valonlähteen, jolloin etutähtäin keskittyy itsestään. Jos asennat reikästähtäimen ilmakivääriin, jossa on jo avotähtäin, irrota takatähtäin, kun olet säätänyt reikästähtäimen sen avulla (reikästähtäimet eivät sovellu ilmapistooleihin). **HUOMAA:** Useimmat ilmakiväärit edellyttävät piipun kulman korjausta ennen reikästähtäimen asennusta.



Kiikaritähtäin

Tämä on helpoin ja nopein tähtäin, koska siinä on suurennus ja vain yksi tarkennuspiste. Monet kiikaritähtäimet myös keräävät valoa tai mahdollistavat ampumisen silloin, kun on liian pimeää rautatähtäinten käyttöä varten. Vie ristikko kohteeseesi ja ammu. Säädä kiikarin ohjeiden mukaan. **HUOMAUTUS: Varmista, että asentamasi kiikari on tarkoitettu ilma-asekäyttöön.** Useimmat tuliaseisiin tarkoitettut kiikarit on säädetty 50 metrin parallaksiin, kun ilma-aseiden tähtäin on säädetty 10 metrin parallaksiin. Kiikari on säädet-

tävä tehtaalla ilma-aseelle sopivaksi tai siinä on oltava säädettyvä aluetarkennusnuppi. Muuten ampuminen on epätarkkaa, jopa 12 mm:n verran 23 metrin päästä.



Liipaisin

Useimmissa aikuisten ilma-aseissa on kaksivaiheinen liipaisin. Ensimmäinen vaihe on ennalta asetettu määrä tyhjää ennen siirtymistä toiseen vaiheeseen, josta on vielä mahdollista peruuttaa tai jatkaa ampumista.

Tämä on eurooppalainen tapa ja se on kiväärissä turvallisuuden vuoksi. Useat ensikertalaiset luulevat, että kyseessä on ylimääräinen tyhjä alue. Näin ei ole. Kun totut siihen, huomaat, että liipaisin on käytännöllinen ja reagoiva. Liipaisimen vetoasetus on valmistajan asettama. Se sopii parhaiten kyseiseen ilma-aseeseen eikä sitä tulisi keventää. Hyvä liipaisimen vetoasetus aikuisen ilma-aseelle on 1 300–2 700 grammaa. Kilpasarjan aikuisen ilma-aseessa arvo on noin 500–900 grammaa. Useimmissa kilpa-aseissa vetoasetus on asetettu yleisten sääntöjen minimiarvoon, joka on 500 grammaa.

Liipaisintekniikka: Ota normaali seisoma- tai lepoasento ja hae oikea tähtäinkuva. Hengitä normaalisti sisään, pidätä hengitystä ja purista liipaisinta. Älä vedä tai lyö liipaisinta. Harjoittelemista ei voi korvata. Onneksi ilma-aseen kanssa se on helppoa ja edullista. Lisätietoja saat ampumistekniikoista kertovista kirjoista.



VAROITUS! LIIPAISINMEKANISMIN MUOKKAAMINEN VOI AIHEUTTAA ILMA-ASEEN TOIMINTAHÄIRIÖN JA VAIKUTTAA KÄYTTÖTURVALLISUUTEEN. ITSESTÄÄN TAPAHTUVAT MUUTOKSET, KUTEN ALHAISEMPI LIIPAISINVOIMA JA LYHYEMPI LIIPAISIMEN LIKERATA KERTOAVAT MAHDOLLISESTA OSIEN KULUMISESTA. TÄLLÖIN ILMA-ASE ON TARKASTETTAVA, VAIHDETTAVA UUTEEN TAI KORJATTAVA ASIANMUKAISELLA TAVALLA. LIIPAISIN VOIDAAN SÄÄTTÄÄ ALLE 900 GRAMMAAN, JOLLOIN SE VOI LAUETA PUDOTESSAAN. TARKASTA PUDONNUT ASE VARMISTAAKSESI, ETTÄ SE TOIMII MOITTEETTOMASTI. JÄTÄ KORJAUSTOIMET VALMISTAJALLE. VAIN PÄTEVÄT HENKILÖT SAAVAT TEHDÄ MUUTOKSIA SÄÄTÖIHIN, JOITA EI VOI SUORITTA A PURKAMATTA KIVÄÄRIÄ.

Turvallisuus

- Pidä piippu aina osoitettuna turvalliseen suuntaan.** Älä koskaan osoita kiväärillä itseäsi tai toisia kohti. Älä myöskään osoita sillä mitään muuta, jota tarkoitukseksi ei ole ampua.
- Pidä sormi poissa liipaisimelta, kunnes olet valmis ampumaan.** Pidä varmistin päällä ja sormi pois liipaisimelta, kunnes olet valmis ampumaan.
- Käsittele ilmakivääriä aina kuin se olisi ladattu ja ampumavalmis.** Älä lataa ilmakivääriä ennen kuin olet valmis ampumaan. Älä koskaan oleta, ettei ase ole ladattu, kun poistat sen säilöstä tai saat sen toiselta henkilöltä.
- Varmista, että kohteen takana oleva alue on turvallinen.** Jos joudut käyttämään taustalevyä, aseta se turvalliseen paikkaan, jos se sattuu kaatumaan. Tarkasta aina taustalevy. Vaihda kulunut tai vaurioitunut taustalevy uuteen.
- Sekä ampujien että sivustakatsojien pitäisi aina käyttää suojalaseja.**
- Käytä oikeanlaisia luoteja äläkä käytä niitä uudelleen.** Käytä vain oikean kaliiperin luoteja. Älä ammu muovikuulia tai tikkoja äläkä käytä luoteja uudelleen, vaikka ne näyttäisivätkin uudenveroisilta.
- Älä säilytä ilmakivääriä ladattuna.** Säilytä sitä tilassa, johon lapsilla tai asiattomilla henkilöillä ei ole pääsyä ja varmista, että varmistin on päällä.
- Älä pura tai muokkaa kivääriä.** Jätä korjaaminen valmistajan teknikolle.
- Älä käytä alkoholia tai lääkkeitä ennen ampumista.**

Tärkeitä turvallisuusohjeita: Edellisillä sivuilla olevien ohjeiden lisäksi haluamme mainita pari muuta asiaa, joiden avulla ammut turvallisesti. Tietyt kohdat ovat niin tärkeitä, että ne toistetaan.

- **Tarkasta aina, ettei ase ole ladattu**, kun poistat sen säilöstä tai saat sen toiselta henkilöltä. Luoti voi olla pesässä vaikka et sitä näkisikään. *Katso jumiutuneen luodin irrottamista koskevat ohjeet sivun neljä alaosa.* Älä koskaan laukaise edes lataamatonta ilma-asetta ruumistasi kohti.
 - **Älä anna kenenkään, eteenkään nuoren henkilön, käyttää ladattua tai lataamatonta ilma-asetta ennen kuin hän on saanut tarvittavat tiedot turvallisuudesta ja asianmukaisesta käytöstä.**
 - **Kohtele kaikkia ilma-aseita ladattujen tavoin.** Noudata turvallisia ilma-aseen käsittelymenetelmiä. Muista, että väärin käytetty ilma-ase on vaarallinen. Aikuisten ilma-aseet eivät ole leluja. Ne voivat aiheuttaa vakavia vahinkoja tai jopa kuoleman. Kunnollisen koulutuksen ja tietoja saat ottamalla yhteyttä paikalliseen ilma-asekerhoosi.
 - **Säädöt ja korjaukset** on jätettävä valmistajan tehtäväksi. Älä käytä ilma-asetta, jossa on toimintahäiriö.
 - **Säilytä ilma-asetta turvallisessa ja asianmukaisessa paikassa**, suojaa sitä asiattomalta käytöltä. Lukkojen taakse vieminen on paras tapa. Älä säilytä ilmakivääriä, jossa on hiilidioksidia, paikassa, jonka lämpötila voi ylittää 38 °C.
 - **Ammu turvallisesti:** Luoti on voi lentää jopa 412 metrin päähän. Ole varma kohteen takana olevasta alueesta. Vältä kimmokkeita. Älä ammu koviin pintoihin. Ampujien ja sivullisten on aina käytettävä ampumalaseja. Älä koskaan luota varmistimeen.
- Varmista, että automaattivarmistin kytkeytyy itsestään.** Älä vedä tätä pidemmälle äläkä käytä liiallista voimaa tai nopeutta. Useissa ilmakivääreissä on sisäänrakennettu laite, joka katkaisee liipaisimen toiminnan, kun piippu osoittaa alaspäin, mutta kaikissa sitä ei ole.

Ilma-aseen piipun pää on vaarallinen. Älä koskaan luota varmistimeen. Varmistimet ovat mekaanisia laitteita, jotka voivat pettää. Pidä ilma-aseen varmistin kytkettynä, kun et käytä sitä. Pidä piippu aina osoitettuna turvalliseen suuntaan.

Varmista, että ilma-ase on lataamaton, kun: ylität aidan, kosken tai muun esteen, lasket sen jostain syystä alas, viet sen pois, annat sen toiselle henkilölle, tai siirryt sisälle tai ajoneuvoon.



Varmista, ettei piipussa ole mitään.

Ainoa tapa varmistaa, ettei aseesi ole ladattu, on työntää puhdistuspuikko, joka ei vahingoita piippua, piipun päätyyn asti. Luoti tai tukos voi olla missä kohdassa piippua tahansa.

Käytä asianmukaista puhdistuspuikkoa, jotta tarkastaminen on turvallista ja tarkkaa. Puhdistuspuikkoa voidaan käyttää luodin tai muun tukoksen poistamiseen. Älä koskaan laukaise luotia tyhjentääksesi piipun. Se tekee vain ongelmasta vaikeamman ja voi olla vaarallista.

EI SUOSITELLA

Emme suosittele minkäänlaisten terästikkojen käyttämistä. Muut ei-suositeltavat: muovipinnoitettu teräs tai sinkkuluodit. Niiden kova ydin voi aiheuttaa kimpoamisen ja kohteen läpäisyn.

Ilma-aseiden hoito

Nykyaikainen ilmakivääri tai ilmapistooli toimii täydellä tehollaan ja ongelmitta, jos se öljytään ja puhdistetaan oikein. Huollon laiminlyönti johtaa kulumiseen, tehon ja tarkkuuden menetykseen ja lopulta hajoamiseen. Puutteellinen öljyminen voi johtaa ilma-aseen vaurioitumiseen ja ampujan tai sivullisten vahingoittumiseen. Seuraavien kohtien sisäistäminen tekee ampumisesta hauskeempaa ja pitää aseiden toimintakunnossa.

Voitelu

Lisää välillä pari tippaa synteettistä öljyä, jossa on PTFE:tä, lukon päälle. Voitele kevyesti lukon O-rengas synteettisellä rasvalla. Vältä öljypohjaisia voiteluaineita, jotka voivat vahingoittaa O-rengasta.

Puhdistaminen

Puhdista ja suojaa ulkoiset metalliosat ruostetta estävällä öljyllä, mutta pidä öljy poissa tiivisteistä.

Aseta pesään hieman öljyä ja käytä puhdistuspuikkoa. Älä käytä teräsharjaa, sillä se vaurioittaa rihloja.

Säilytys

Älä säilytä ilmakivääriä kosteassa tai erittäin kuumassa tai kylmässä tilassa. Säilytä kivääriä lataamattomana ja varmistin kytkettynä.

HUOMIO: SÄILYTÄ ILMAKIVÄÄRI POISSA LASTEN ULOTTUVILTA.

Valmistajan yhden vuoden rajoitettu takuu

Valmistaja myöntää ilmakiväärille yhden vuoden valmistusvirhe- ja materiaalitakuun. Jos ilmakivääri lakkaa toimimasta normaalissa käytössä ja olosuhteissa vuoden sisällä ostopäivästä (ostokuitti on edellytys), valmistaja korjaa tai harkintansa mukaan vaihtaa ilmakiväärin. Takuu mitätöityy, jos ilmakivääri on purettu, sitä on käytetty väärin, muutettu tai lyöty laimin. Takuu koskee kaikkia osia tähtäimiä ja puuosia lukuun ottamatta.

Oletettu takuu

Kaikki oletetut takuut, mukaan lukien oletetut takuut soveltuvuudesta kaupankäynnin kohteeksi ja sopivuudesta tiettyyn tarkoitukseen, on rajoitettu yhteen vuoteen. Tietyt maat eivät salli rajoituksia oletettuun takuuseen. Tällöin edellä mainittu rajoitus ei päde.

Vastuunrajoitus

Ilma-aseet voivat aiheuttaa vakavia vahinkoja, vammoja ja jossain tapauksissa jopa kuoleman. Siksi niitä on käsiteltävä varoen. Valmistaja luovuttaa ilmakiväärin sillä olettamuksella, että valmistaja ei ole vastuussa sen jälleenmyynnistä, käsittelystä, käytöstä tai hallussapidosta paikallisten lakien tai säädösten mukaisesti. Valmistaja ei ota vastuuta yllä olevista seikoista. Tarkoituksellisesta tai tarkoituksettomasta laukaisemisesta johtuvat henkilö- tai omaisuusvahingot ovat ilmakiväärin omistajan vastuulla. Emme käsittele holtittomasta käsittelystä, luvattomasta säätämisestä, viallisista tai vääristä luodista, korroosioista tai piittaamattomuudesta johtuvien tapauksien vaatimuksia.

Ottamalla vastaan ilmakiväärin ostaja sitoutuu vapauttamaan jälleenmyyjän, valmistajan ja kaikki näihin liittyvät henkilöt vastuusta henkilö- tai omaisuusvahingoista. **Turvallisuus on sinun vastuullasi.**



Beeman®, osa S/R Industries, Inc.:ä.

10652 Bloomfield Ave., Santa Fe Springs, CA 90670 USA

Puhelin 562/968-5800 Fax 562/968-5823

Web: www.beeman.com

Maahantuoja/Importör: SuomiTrading, Areenakatu 7, 37570 Lempäälä.

Puh./ Tel. 010 430 3490