

Timco ½" 1600 Nm mutterinväännin

Käyttöohje



Kiitos, että ostit tuotteemme. Lue tämä opas huolellisesti, jotta käytät laitetta oikein.
Alkuperäisen ohjeen käännös.

Takuu: 1 vuosi
EAN: 6438014251417
Tuotenumero: 102284085

Sisällys

Turvallisuus.....	3
Tekniset tiedot.....	3
Kuvaus	4
Ilman syöttö	4
Voitelu	4
Asennus, kuormaaminen ja käyttö	5
Ylläpito	7
Vianetsintä	7
Räjätyskuva.....	9
Osaluettelo.....	9

TURVALLISUUS

1. Käytä aina suojalaseja.
2. Varmista, että laite on sammutettu ennen paineilman kytkemistä.
3. Irrota kaikki laitteet paineilmasta ennen tarvikkeiden vaihtamista tai laitteen huoltoa.
4. Pidä ilmatyökalut puhtaina ja voideltuina. Päivittäinen voitelu on tarpeen korroosion ja mahdollisten hajoamisen välttämiseksi.
5. Älä käytä kelloja, koruja, rannekeita tai löysiä vaatteita paineilmatyökaluja käyttäessäsi.
6. Käytä vain kevyitä letkuja työkalun ja seinäliitännän tai kompressorin välissä. Älä käytä pikaliittimiä työkalun kanssa, sillä tärinä voi aiheuttaa niiden pettämisen.
7. Älä ylikuormita työkalua. Anna työkalun toimia optiminopeudellaan, jotta tehokkuus olisi kaikista paras.
8. Älä ylitä suositeltua ilmanpainetta, sillä ylikuormitus voi aiheuttaa kotelon halkeamisen. Se myös kuluttaa liikkuvia osia ja voi rikkoa työkalun.
9. Varmista aina, että työkalu on pysähtynyt ennen kuin lasket sen alas käytön jälkeen, jotta vältetään työkaluun tai käyttäjään kohdistuvilta vahingoilta.
10. Varmista aina, että työkappale on tukevasti kiinni, jotta molemmat kädet ovat vapaina työkalun käyttöön.
11. Varmista, että tarvikkeet sopivat käytettäväksi työkalun kanssa. Kiinnitä hylsy huolellisesti ennen paineilman kytkemistä.
12. Käytä hiotessasi tai leikatessasi aina asianmukaista kasvonsuojainta tai hengityslaitteita.

SYMBOLIT



TEKNISET TIEDOT

Nelikulmainen pää	1/2 " / 13 mm
Nopeus kuormittamattomana	8500 kierr./min
Työmomentti	1000 Nm
Suurin löysäämismomentti, taaksepäin	1600 Nm
Keskimääräinen ilman kulutus	170 l/min
Normaali käyttöpaine	6,3 baaria
Ilmaliitin	1/4 " (6,35 mm)
Ilmaletku	3/8 " (10 mm)

Paino	2,1 kg
Vakiopultti	5/8 " (16 mm)
EN ISO 15744:2008 & EN ISO 4871 & EN ISO 11148-6:2012	
A-painotettu äänenpainetaso	89,9 dB(A), k = 3 dB(A)
Äänitehotaso	100,9 dB(A), k = 3 dB(A)
ISO 28927-2 & EN 12096	
Tärinä kahvassa	6,847 m/s ² , k = 1,5 m/s ²

KUVAUS

1/2 " mutteriväännin kaksoisiskurimekanismilla, jonka työmomentti riittää useimpiin autojen korjaustöihin. Suurin löysäämismomentti, taaksepäin 1 492 Nm.

Kaksoisiskurimekanismi on kestävä ja se irrottaa nopeasti juuttuneet pultit myös vaikeissa työolosuhteissa. Suljettu öljykylpyvoitelu pitää iskumekanismin voideltuna, mikä vähentää kulumista. Kestävä lasikuitulujitettu komposiittikotelo auttaa eristämään käyttäjän kädet kylmältä ja vähentämään tärinää. 6-siipisen roottorin avulla työkalu käynnistyy nopeasti ja tarjoaa paremman suorituskyvyn. Kolme vääntömomenttiasetusta eteenpäin. Täysi teho taaksepäin. Tarkka liipaisin parantaa hallittavuutta ja tarjoaa parhaan tehopainosuhteen.

ILMAN SYÖTTÖ

1. Varmista, että ilmaventtiili (tai liipaisin) on asennossa OFF ennen paineilman kytkemistä.
2. Laite tarvitsee 6,2 baarin paineen ja teknisten tietojen mukaisen ilmamäärän.
3. **VAROITUS!** Varmista, että paineilma on puhdasta ja että paine ei nouse yli 6,2 baarin käytön aikana. Liian korkea ilmanpaine tai likainen ilma vaikuttaa tuotteen käyttöikään voimakkaamman kulumisen takia. Se voi olla vaarallista ja johtaa henkilövahinkoihin.
4. Tyhjennä ilmasäiliö päivittäin. Ilmaletkussa oleva vesi vaurioittaa työkalua.
5. Puhdista tuloilmansuodatin viikoittain.
6. Lisää ilmanpainetta kompensoidaksesi hyvin pitkiä ilmaputkia (yli 8 metriä). Letkun sisähalkaisijan tulee vähintään olla 3/8". Liitossissa on oltava samat sisämitat.
7. Suojele ilmaletkua kuumuudelta, öljyltä ja teräviltä kulmilta. Tarkista letku kulumien varalta ja varmista, että kaikki liitokset ovat kunnolla kiinni.

VOITELU

Suosittellemme paineletkuun liitettävää suodatin-säädin-voitelulaite -yhdistelmää. Se parantaa tuotteen käyttöikä ja pitää toimintakuntoa yllä. Tarkasta ja täytä voitelulaite säännöllisesti.

Voit tarkastaa voitelulaitteen asetuksen asettamalla paperiarkin työkalun poistoaukon yläpuolelle ja painamalla kytkintä noin puolen minuutin ajan. Voitelulaite toimii oikein, jos paperilla on hieman öljyroiskeita. Vältä liiallista voiteluaineen käyttöä.

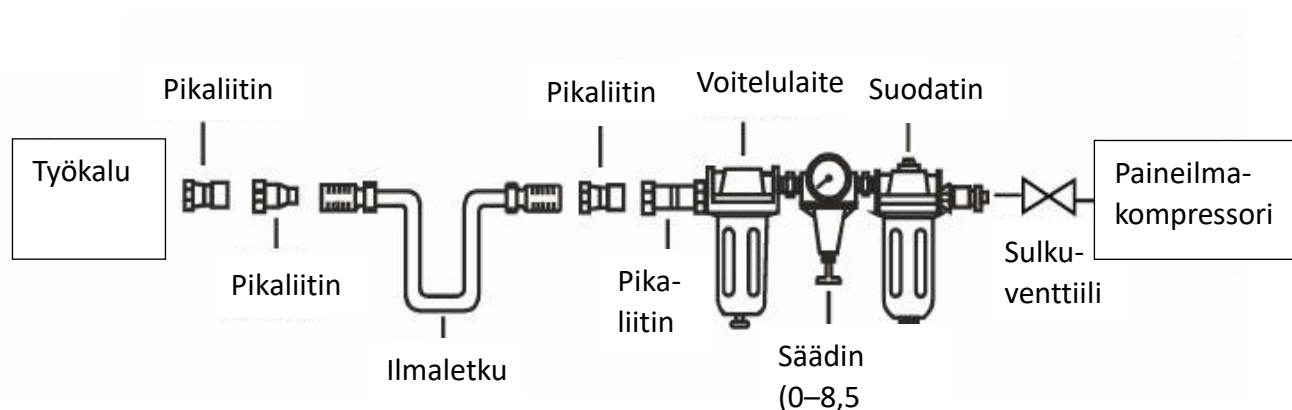
Jos työkalu asetetaan säilöön (yön yli, viikonlopuksi jne.), lisää siihen runsaasti voiteluainetta. Käytä työkalua 30 sekunnin ajan, jotta öljy leviää tasaisesti työkalun sisällä. Säilytä tuotetta puhtaassa ja kuivassa tilassa.

Pidä tuote voideltuna pitämällä huolta voitelulaitteen öljytasosta ja säädöistä. Puutteellinen voitelu johtaa työkalun vikaantumiseen ja ennenaikaiseen kulumiseen.

Käytä asianmukaista voiteluainetta voitelulaitteessa. Voitelulaitteen on oltava pienellä ilmavirtauksella tai muuttuvalla ilmavirtauksella. Pidä öljy oikealla tasolla. Käytä vain suositeltuja voiteluaineita, jotka on tarkoitettu pneumaattisiin laitteisiin. Muut aineet voivat vaurioittaa tuotteen O-renkaita ja muita kumiosia.

TÄRKEÄÄ!

Jos suodatin-säädin-voitelulaiteyhdistelmää ei ole asennettu ilmajärjestelmään, voitele työkalu vähintään kerran päivässä tai 2 käyttötunnin välein 2-6 tipalla öljyä, riippuen työympäristöstä, kaatamalla öljy suoraan työkalun urosliittimestä.



ASENNUS, KUORMAAMINEN JA KÄYTTÖ



VAROITUS: Varmista ennen käyttöä, että ymmärrät ja noudatat turvallisuusohjeita.

Valuta vesi kompressorin säiliöstä joka päivä ennen käyttöä (katso kompressorin käyttöohje).



Irrota ilmansyöttöaukon suojakorkki



Kierrä urosliitin tuloholkkiin käsin.
Laita kierteisiin kierreteippiä.



Lisää 2–3 tippaa öljyä urosliittimeen ennen jokaista käyttöä



Kiinnitä ilmanlähteeseen pikaliittimellä



Kiinnitä hylsy.
Huomio: Käytä vain iskuhylsyjä, jotka on valmistettu
mutteriväännintä

Varmista mutterinvääntimen pyörimissuunta ennen käyttöä.
Kolme ympyrää osoittavat eteenpäin ja yksi ympyrä taaksepäin.
Eteenpäin on sama kuin käyttäjän puolelta myötäpäivään



Vääntömomentin säätö: Eteenpäin on kolme askelmaa
(erikokoiset ympyrät) oikealla puolella.
Taaksepäin on vain yksi askelmaa vasemmalla puolella.

Älä käytä voimaa irrottaessasi mutteria.

Älä anna työkalun käydä pitkäjaksoisesti ilman kuormaa. Se vaikuttaa laitteen käyttöikään.

Kytke kompressori päälle ja anna sen kerätä painetta.
Säädä kompressorin säädintä tai syöttölinjan säädintä niin, että paine on 6,2 baaria.
Purista liipaisinta varovasti.

YLLÄPITO



VAROITUS: Irrota työkalu paineilmasta ennen tarvikkeiden vaihtamista, huoltoa tai ylläpitotoimia. Vaihda tai korjaa vaurioituneet osat. Käytä vain alkuperäisiä varaosia. Muut osat voivat olla vaarallisia.

1. Voitele työkalu päivittäin parilla tipalla paineilmatyökaluille tarkoitetulla öljyllä.
2. Älä käytä vaurioitunutta tai kulunutta hylsyä.
3. Tehon katoaminen tai virheellinen toiminta voi johtua seuraavista syistä:
 - Liiallinen paineilman kulutus
 - Ilmaletkussa oleva kosteus tai rajoittava osa
 - Väärän kokoinen tai -tyyppinen liitin

Tarkasta ilmansyöttö ja noudata ohjeita.

Työkalussa oleva lika tai kumijäännökset voivat myös vaikuttaa tehoon. Jos mallissasi on siivilä (sijaitsee ilmansyötön paikkeilla), poista siivilä ja puhdista se.

4. Kun et käytä työkalua, irrota paineilma, puhdista työkalu ja aseta se säilöön turvalliseen paikkaan, joka on lasten ulottumattomissa.



VAROITUS: Ennen kun laitat mutterinvääntimen säilöön, lisää 2–3 tippaa öljyä työkaluun ja käytä sitä 25–30 sekuntia, jotta öljy leviää tasaisesti työkalun sisällä.



VAROITUS: Varmista asentaessasi työkalua, että sen takaosassa olevat neljä pulttia (kuva oikealla) on kiristetty tasaisesti.



VIANETSINTÄ

Seuraavassa taulukossa luetellaan yleiset ongelmat ja niiden ratkaisut. Lue taulukko huolellisesti ja noudata sen ohjeita.



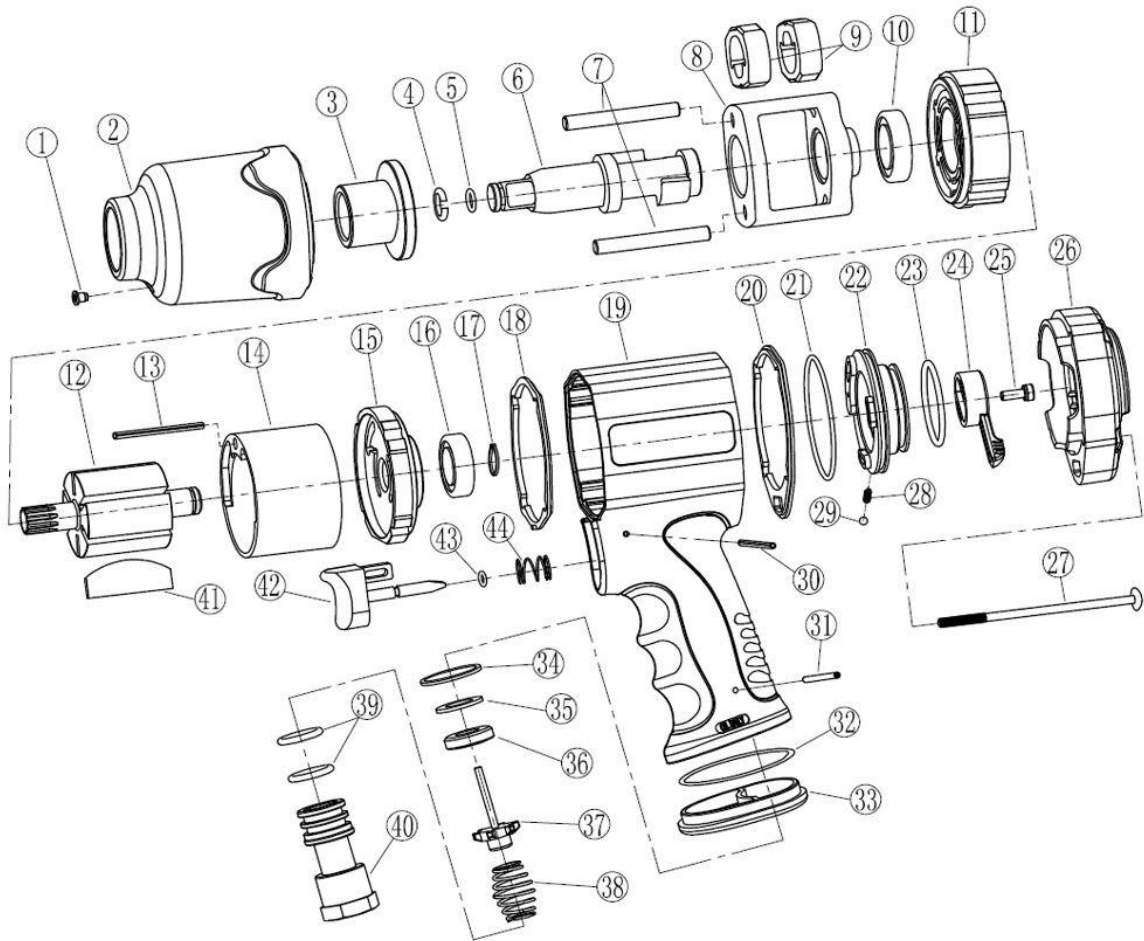
VAROITUS: Jos työkalussa ilmenee jokin seuraavista käytön aikana, lopeta työkalun käyttö välittömästi vakavan onnettomuuden välttämiseksi.

Työkalua saa huoltaa vain pätevä henkilö tai valtuutettu huoltopiste.

Irrota työkalu paineilmasta ennen huoltoa tai säätämistä. Vaihtaessasi O-renkaita tai sylinterin, voitele työkalu ennen kokoamista.

ONGELMA	MAHDOLLISET SYYT	TOIMENPITEET
Työkalu toimii normaalilla nopeudella vain kuormittamattomana.	<ul style="list-style-type: none"> ■ Moottorin osat ovat kuluneet. ■ Kytkin on kulunut tai jumittuu puutteellisen voitelun vuoksi. 	<p>VOITELU:</p> <ul style="list-style-type: none"> ■ Lisää voiteluainetta kytkinkoteloon. ■ Tarkasta, onko kytkinöljyä liian paljon. Kytkinkotelon on oltava vain puoliksi täynnä öljyä. Ylitäyttö voi aiheuttaa kitkaa kytkimen osissa. <p>HUOMAUTUS: Kuumuus on yleensä merkki puutteellisesta voiteluaineen määrästä. Vaikeat käyttöolosuhteet edellyttävät, että voitelu suoritetaan useammin. Pyydä pätevää huoltoteknikkoa vaihtamaan kuluneet moottorin osat.</p>
Työkalu pyörii alhaisella nopeudella. Poistoaukosta tulee hieman ilmaa.	<ul style="list-style-type: none"> ■ Moottorin osat ovat jumiutuneet lian takia. ■ Tehonsäädin on kiinni-asennossa. ■ Ilmavirta on tukkeutunut liasta. 	<ul style="list-style-type: none"> ■ Puhdista tuloilmansuodatin tukoksien varalta. ■ Kaada paineilmatyökalun voiteluainetta ilmansyöttöön ohjeiden mukaisesti. ■ Käytä työkalua lyhyin purskein vaihtaen tarvittaessa käyntisuuntaa. ■ Toista yllä olevat tarvittaessa.
Työkalu ei toimi. Ilma virtaa poistoaukosta esteittä.	<ul style="list-style-type: none"> ■ Yksi tai useampi moottorin siipi on jumiutunut lian takia. 	<ul style="list-style-type: none"> ■ Kaada paineilmatyökalun voiteluainetta ilmansyöttöön. ■ Käytä työkalua lyhyin purskein vaihtaen tarvittaessa käyntisuuntaa. ■ Koputa moottoria kevyesti muovinuijalla. ■ Irrota paineilma. Vapauta moottori kääntämällä akselia käsin.
Työkalu ei pysähdy.	<ul style="list-style-type: none"> ■ Kaasuventtiilin O-renkaat ovat irtaantuneet tuloventtiilistä. 	<ul style="list-style-type: none"> ■ Vaihda O-renkaat.
Huomaa: Anna pätevän henkilön suorittaa huolto.		

RÄJÄYTYSKUVA



OSALUETTELO

18. helmikuuta 2020							
NRO	SARJA NRO	KUVAUS	MÄÄRÄ	NRO	SARJA NRO	KUVAUS	MÄÄRÄ
1	A	Voiteluastia	1	26	E	Päätytulppa	1
2	A	Iskurin häkki	1	27		Päätyruuvi	1
3	A	Holkki	1	28	E	Teräskuulan jousi	1
4	B	Kiinnike	1	29	E	Teräskuula	1
5	B	O-rengas	1	30	D	Liipaisimen tappi 2,5x2,4	1
6	B	Vastakappale	1	31	D	Tappi 2,5x30	1
7	B	Iskurin tappi	1	32	D	O-rengas 3x1	1
8	B	Iskurin runko	1	33	D	Ilmanpoiston ohjain	1
9	B	Iskuri	2	34	D	Aluslevy	1

10	C	Laakeri	1	35	D	Syöttötiiviste	1
11	C	Etummainen sylinterilevy	1	36	D	Kaasuventtiili	1
12	C	Roottori	1	37	D	Kaasu	1
13	C	Tappi	1	38	D	Kaasun jousi	1
14	C	Sylinteri	1	39	D	O-rengas	2
15	C	Taaimmainen sylinterilevy	1	40	D	Ilmaliitin	1
16	C	Laakeri	1	41	C	Roottorin siipi	6
17	D	Tiiviste	1	42	D	Liipaisin	1
18		Etummainen tiivisterengas	1	43	D	O-rengas 3x1	1
19	D	Kotelo	1	44	D	Liipaisinjousi	1
20	E	Taaimmainen tiivisterengas	1				
21	E	O-rengas	1	NS-A		Iskurisarja	1
22	E	Suunnanvaihtokytkimen aluslevy	1	NS-B		Vastakappalesarja	1
23	E	O-rengas 52,7x1,8 mm	1	NS-C		Sylinterisarja	1
24	E	Suunnanvaihtokytkin		NS-D		Kotelosarja	1
25	E	Sunnanvaihtokytkimen ruuvi		NS-E		Takakotelosarja	1

Maahantuoja:

Suomi Trading Oy, Areenakatu 7, 37570 Lempäälä.

Puh. 010 430 3490

EU-vaatimustenmukaisuusvakuutus

Me

Taizhou Beswell Machinery Co.,Ltd.
JingQi Road,Economic Development Zone,Taizhou
ZHEJIANG,CHINA

vakuutamme yksinomaan omalla vastuulla, että seuraava tuote

Laite: Mutterinväännin
Tuotemerkki: Timco
Malli/tyyppi: Timco ½" 1600 Nm mutterinväännin

täyttää

The Machinery Directive 98/37/EC
The Machinery Directive 2006/42/EC

vaatimukset sekä on seuraavien harmonisoitujen standardien sekä teknisten eritelmien mukainen:

EN ISO 11148-6:2012
Hand-held Non-electric Power Tools-Safety Requirements-
Part 6: Assembly power tools for threaded fasteners

23 huhtikuuta 2018

Valmistaja:
Taizhou Beswell Machinery Co.,Ltd

Allekirjoittajan nimi ja titteli