



COOLTRON 4S ILMANPUHDISTIN

KÄYTTÖOHJE

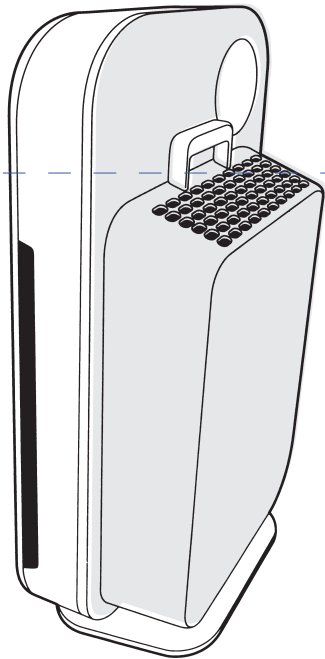
Älykäs ilmanlaadun valvontajärjestelmä

Älykäs ja tehokas suodatusjärjestelmä

Älykäs sähköä säästävä taajuusmuuttaja

Älykäs suodattimen vaihtojärjestelmä





Ilmanpuhdistimen takuukortti

		Ostopäivä	
Huolto- osasto		Puhelin	
Osoite			
Huom	Ilmanpuhdistimen takuu on yksi vuosi ostopäivästä alkaen (itse aiheutetut vahingot eivät kuulu takuun piiriin).		
Takuu- tiedot			

Ilmanlaadun seurantakortti

		Nimi	
Puhelin		Osoite	
Ehdotus (laatuarvi- oinnit)			

Täytä tämä kortti ja toimita se maahantuojalle, niin saat ajankohtaista tuotetietoa.
Kiitos tuestasi.

Maahantuoja: Suomi Trading Oy, Areenakatu 7, 37570 Lempäälä. Puh. 010 430 3490



Vika	Mahdollinen ratkaisu
Puhdistin ei toimi normaalisti. Puhaltimen nopeuden ilmaisim vilkkuu, mutta muut ilmaisimet eivät pala.	
Kyseessä voi olla viallinen osa, ota yhteyttä paikalliseen jälleenmyyjään. Puhdistin ei toimi normaalisti. Puhaltimen ilmaisimet 1 ja 2 vilkkuvat, mutta muut ilmaisimet eivät pala.	
Puhdistin ei toimi virran kytkemisen jäl-keen.	Tarkista, että 230 voltin virta on kytketty ja etupaneeli on asennettu oikein.
Puhdistin toimii, mutta se on meluista ja heikkotehoinen.	Yleensä tällainen ongelma ilmenee, kun käyttäjä ei ole pois-tanut suodatinpakkausta. Poista suodattimet, poista suodat-timien pakkaukset ja asenna ne takaisin peräkkäin.
Ilmanlaadun merkkivalo vilkkuu violettina jatkuvasti.	



Tuotetiedot



Mallinumero	
Jännite ja taajuus	220V
Nimellisteho	50HZ
Nelivaiheinen säädettävä	53W
enintään Ilmamäärä	280m ³ /h
Melutaso	55db
Hiukkaset CADR	≤219m ³ /h
Formaldehydi CADR	≤84m ³ /h
Tilasuositus	30-50m ²
Puhdistustehokkuus	Hyväksytty
Tuotteen nettopaino	6,4 kg
Pakkauksen mitat	406x245x695mm

Kaikkien yllä olevassa taulukossa mainitut tiedot mitataan ennen tehtaalta poistumista standardien GB/T 18801, GB 4706.1 ja DGB 4706.45 mukaisesti.

1 Turvallisuustoimenpiteet	2	7 Säilytysympäristö ja takuuhuolto	18
2 Esittely	4	8 Vianetsintä	19
Ohjaustaulu	4	9 Takuukortti	20
Lyhyt johdanto	5		
3 Ennen käyttöä	6		
Varoitoimenpiteet	6		
Suodattimen asennus	7		
Tietoa ilmanlaatuilmaisimesta	9		
Tietoa puhaltimen nopeuden ilmaisimesta	10		
4 Toimintatapa	6		
Automaattinen tila	11		
Manuaalinen tila	12		
5 Huolto ja puhdistustoimet	12		
Imanpuhdistimen puhdistus	12		
Suodattimen puhdistus	12		
Ilmanlaatuanturin puhdistus	13		
6 Suodattimen vaihto	14		
Suodattimen huolto	14		
Suodattimen vaihtolukko	15		
Suodattimen vaihto	16		

Turvallisuusvarotoimet

Noudata seuraavia määräyksiä ja ohjeita vaarojen tai omaisuusvahinkojen välttämiseksi. Jos virtajohto on vaurioitunut, vaaran välttämiseksi se on vaihdettava valmistajan, sen huolto-osaston tai pätevän teknikon toimesta.

Varoitus



Ei märkiä käsiä

Älä koske virtapistokkeeseen määrillä käsillä. Se voi aiheuttaa sähköiskun.



Irrota pistoke

Muista irrottaa virta puhdistuksen ajaksi.

Muuten puhdistin saattaa yhtäkkiä käynnistyä, jonka seurauksena voi olla sähköisku.



Kielto

Varmista, että verkkovirran jännite on 230 volttia.

Adaptereiden tai liian tehokkaiden laitteiden käyttö voi johtaa ylikuumentumiseen tai tulipaloon.



Varmista ennen käyttöönottoa, että virtajohto on paikallaan. Jos pistoketta ei ole kytketty kunnolla, se voi johtaa sähköiskun tai ylikuumentumiseen.

- Älä käytä vahingoittuneita pistokkeita tai löysiä pistorasioita.



Kielto

Älä vaurioita sähköjohtoa tai pistoketta.

Älä sido johtoa käytön ajaksi. Vaurioituneen johdon käyttö voi aiheuttaa sähköiskun, oikosulun tai tulipalon.



Puhdista pistoke säännöllisesti. Pistokkeen päälle voi kerääntyä pölyä, mikä aiheuttaa huonoa eristystä kosteissa tiloissa.

- Irrota pistoke pistorasiasta ja pyyhi se puhtaaksi kuivalla kankaalla (älä käytä märkää kangasta). Jos laitetta ei käytetä pitkään aikaan, irrota pistoke pistorasiasta.



Älä pura

Älä pura tai muokkaa ilmanpuhdistinta ilman lupaa.

Se voi johtaa sähköiskun, toimintahäiriön tai tulipaloon.



Kielto

Tankoja tai muita metalliesineitä ei saa liittää ilman ulostuloon tai aukkoon.

Se voi johtaa sähköiskun tai vaurioon.

Viat ja mahdolliset ratkaisut

Tässä luvussa on yhteenveto todennäköisimmistä ongelmista, jotka voit kohdata käyttäessäsi tuotetta. Jos et pysty ratkaisemaan ongelmaa alla olevien tietojen avulla, ota yhteyttä asiakaspalveluun.

Vika

Mahdollinen ratkaisu

Ilmanpuhdistin ei käynnisty.

Suodattimen vaihtamista koskeva ilmoitus voidaan jättää huomioimatta tällä hetkellä. Suodatinta ei ole vaihdettu, kun suodattimen vaihtoilmaisin on alkanut vilkkua. Suodatinta ei ole vaihdettu, kun laite on piipannut 30 minuutin välein. Tällöin ilmanpuhdistin menee lukkoon, suodatinta on vaihdettava ja ilmaisin nollattava ennen käynnistämistä (katso kohta "Suodattimen vaihto").

Ilman poistoaukosta ei tule ilmaa.

Puhdistin ei ole päällä. Kytke tuotteeseen virta kytkemällä pistoke pistorasiaan.

Ilmanlaatu huoneessa on melko hyvä, ja automaattinen tila on aktivoitu. Tässä tilassa ja ilmanlaadun ollessa hyvä, ilmanpuhdistin sammuu energian säästämiseksi.

Vaikka automaattitila on aktivoitu, puhaltimen nopeus ei muutu vastaavasti.

Kun huone pimenee, puhdistin siirtyy yötilaan. Tällöin puhaltimen nopeus on melko alhainen. Jos puhaltimen nopeutta on lisättävä, paina painiketta useita kertoja lisätäkseen nopeutta.

Ilmanvirtaus on huomattavasti heikompi kuin aiemmin.

Esisuodatin on likainen. Puhdista suodatin (katso puhdistusta koskeva luku).

Suodattimen pakkausta ei ole poistettu. Varmista, että suodatin ei ole pakkauksessa.

Ilmanlaatu ei ole parantunut merkittävästi, vaikka tuotetta olisi käytetty pitkään.

Jokin suodatin puuttuu laitteesta. Varmista, että kaikki suodattimet on asennettu oikein. Suodattimien oikea järjestys: 1) HEPA-suodatin, 2) aktiivihilisuodatin, 3) formaldehydisuodatin tai monitoiminen suodatin, 4) esisuodatin.

Anturi on märkä. Sisälämpötila on liian korkea, joten muodostuu kondensaatiota. Varmista, että ilmanlaatuanturi on puhdas ja kuiva (katso luku "Puhdistaminen").

Varmista, että huoneen pinta-ala on enintään 30 m². Puhdistin toimii parhaalla tavalla tämän kokoisessa tilassa. Jos tila on suurempi kuin 40 m², harkitse toisen ilmanpuhdistimen hankkimista.

Ilmanlaatuilmalmais on aina saman värinen.

Ilmanlaatuanturi on likainen. Puhdista anturi (katso puhdistusta koskeva luku).

Riittämätön sisäilmanvaihto. Avaa ikkunat ilmankierron parantamiseksi.

Olen allergikko ja tarvitsen puhdasta ilmaa.

Voit muuttaa ilmanlaatuanturin herkkyyttä (katso käyttöohjeet, jotta ilmanpuhdistin puhdistaa ilman kattavammin).

Ilmanpuhdistin on liian meluisa.

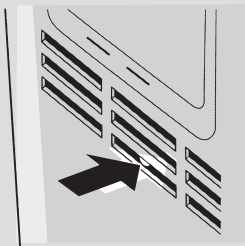
Suodattimen pakkausta ei ole poistettu. Varmista, että suodatin ei ole pakkauksessa.

Suodatin on jo vaihdettu, mutta ilmanpuhdistin pyytää silti suodatinvaihtoa.

On mahdollista, että et painanut suodattimen nollauspainiketta oikein. Kytke pistoke pistorasiaan ja käynnistä laite.

Laite lakkaa toimimasta, mutta virtailmaisin palaa edelleen.

Sisäänrakennettu ilmanlaadun tunnistin havaitsee ilmanlaadun olevan hyvä, tarvetta puhdistamiselle ei enää ole. Jos ilmanlaatu heikkenee, ilmanpuhdistin käynnistyy hitaalla puhallinnopeudella, jotta energiankulutus pysyy minimitasolla.



14. Paina suodattimen nollauspainiketta pienellä työkalulla.

Huomaa: suodattimen 1 (esisuodatin) puhdistamisen jälkeen ei tarvitse painaa suodattimen nollauspainiketta.

Huomaa: suodattimen nollauspainike ei toimi ennen kuin suodattimen vaihtomaisin on syttynyt.

Huomaa: nollaus on käytettävissä vasta virran kytkemisen ja käynnistämisen jälkeen.

Säilytys

Säilytä virtajohto kierrettynä laitteen pohjassa olevaan säilytyskoteloon.

Tarvikkeet

Uusia suodattimia on saatavana seuraavasti:

Seuraavat suodattimet ovat saatavilla

Suodatin 2: Formaldehydisuodatin

Suodatin 3: Monitoiminen suodatin

Suodatin 4: Aktiivihilisuodatin

Ympäristö



Älä heitä käytettyä suodatinta kotitalousjätteiden sekaan, vaan toimita se asianmukaiseen kierrätyskeskukseen.

Takuu ja huolto

Jos tarvitset tietoja tai sinulla on kysyttävää, ota yhteyttä paikalliseen jälleenmyyjään.

Huomio

Jos jokin seuraavista ilmenee, irrota pistoke välittömästi.

- Jos jokin kytkin ei toimi
- Jos katkaisija laukeaa tai sulake palaa
- Jos virtajohto tai pistoke on epätavallisen kuuma
- Jos laitteesta tulee palaneen hajua tai siinä ilmenee epätavallista ääntä tai tärinää
- Jos ilmenee jokin muu epätavallinen ilmiö tai toimintahäiriö.

! Huomio



Kielto

Älä käytä ilmanpuhdistimen puhdistamiseen liuottimia, kuten bentseeniä tai laimennusaineita, ja vältä kosketusta hyönteismyrkkyyn.

Muuten ilmanpuhdistin voi rikkoutua, mikä aiheuttaa loukkaantumisen tai jopa oikosulun ja johtaa siten sähköiskuun tai tulipaloon.



Kun irrotat virtajohtoa, pidä kiinni pistokkeesta sen sijaan, että vedät johdosta. Johdosta vetäminen voi aiheuttaa oikosulun tai vaurioittaa johtoa, mikä voi lopulta johtaa tulipaloon tai sähköiskuun.



Kielto

Älä käytä ilmanpuhdistinta tiloissa, joissa on mustia hiukkasia.

Ilmanpuhdistin voi vaurioitua esim. keittiössä.

- Sitä ei voida käyttää ilmanvaihtokoneena..



Kun käytät samanaikaisesti sähkölämmittintä, varmista riittävä ilmankierto.

Muuten seurauksena voi olla häikämyrkytys.

- Ilmanpuhdistin ei pysty poistamaan hää.



Kielto

Ilmanpuhdistimen käyttö on kielletty tilassa, jossa on kaasumaisia hyönteismyrkkyjä.

Hyönteismyrkky kerääntyy laitteeseen, jonka jälkeen se vapautuu ulostulosta, mikä on haitallista terveydelle.

- Kun olet käyttänyt hyönteismyrkkyä, varmista, että sisäilma kiertää riittävästi ennen puhdistimen käynnistämistä.



Pidä laite kuivana

Laitetta ei saa käyttää tilassa, jonka lämpötila ja kosteustaso on korkea, kuten kylpyhuoneessa.

Se voi aiheuttaa vuotoja, sähköiskun, tulipalon jne.



Pidä laite kuivana

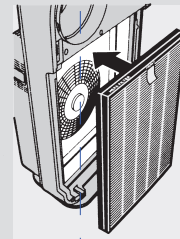
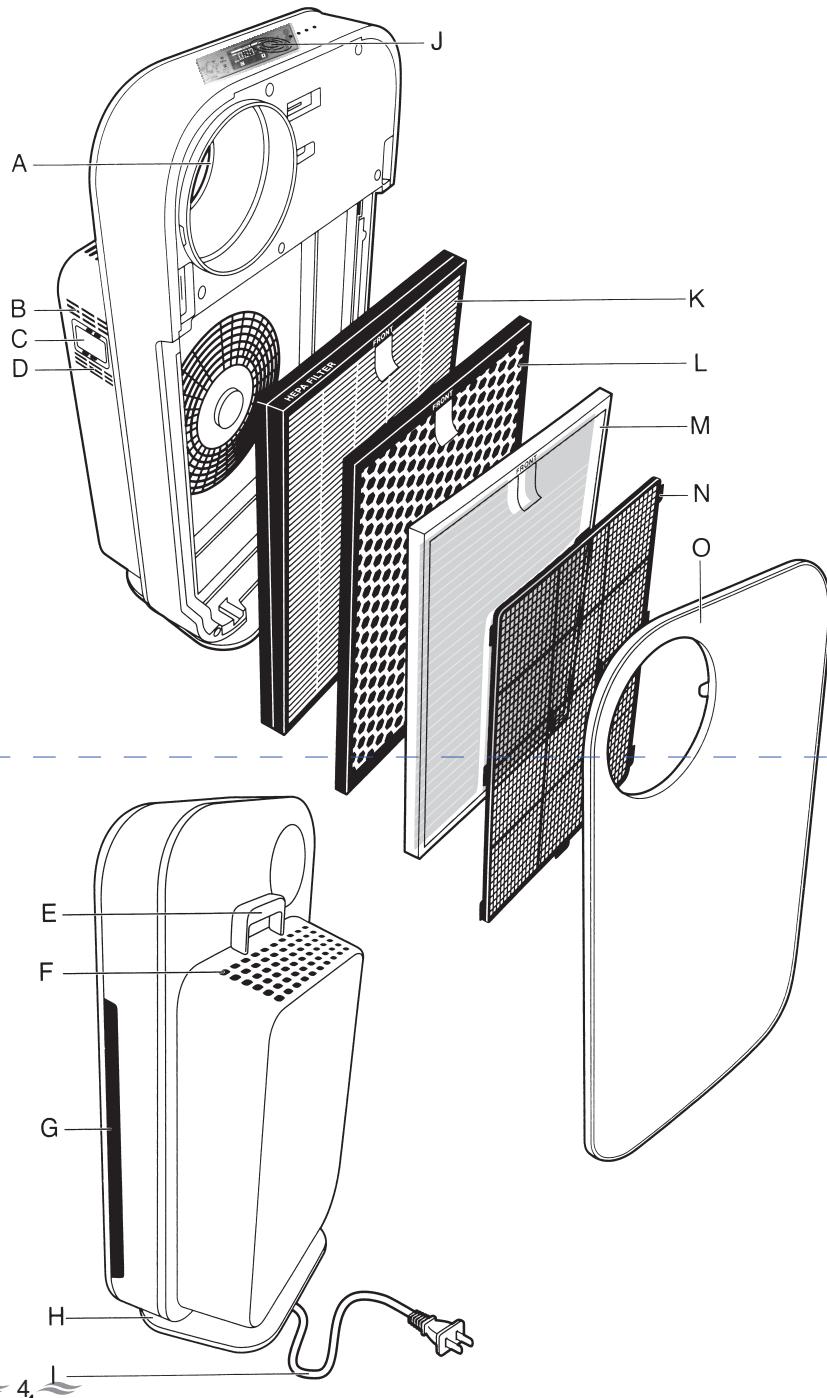
Älä anna laitteen rungon kastua.

Se voi aiheuttaa oikosulun, sähköiskun, tulipalon jne.



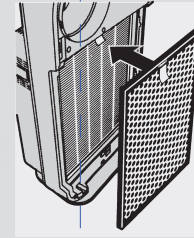
Älä anna haihtuvien tai syttyvien aineiden, kuten tupakan tai kipinän, päästä yksikön sisään.

Se voi johtaa tulipaloon.

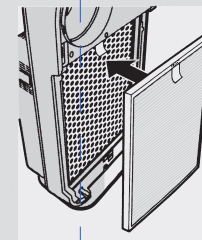


Asenna suodatin 4 (HEPA-suodatin) takaisin laitteeseen.

Vinkki: varmista, että vetokielekkeellä varustettu puoli on itseäsi kohti.

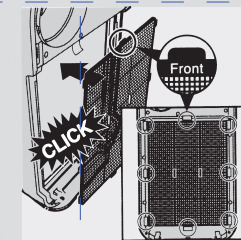


9. Asenna suodatin 3 (aktiivihiilisuodatin) takaisin laitteeseen.



10. Asenna suodatin 2 laitteeseen.

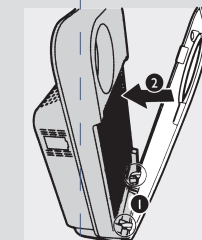
Vinkki: varmista, että vetokielekkeellä varustettu puoli on itseäsi kohti.



11. Asenna esisuodatin takaisin laitteeseen.

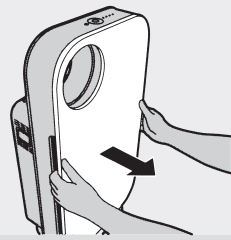
Vinkki: varmista, että puoli, jossa on kaksi laippaa, on sinua kohti.

Vinkki: varmista, että kaikki koukut on kunnolla kiinni laitteessa.



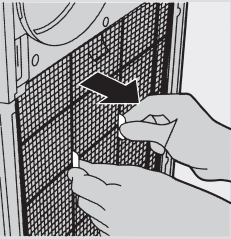
12. Aseta etupaneelin alaosassa olevat koukut ilmanpuhdistimen alaosaan (1) ennen etupaneelin kiinnittämistä. Työnnä sitten paneeli runkoa (2) kohti.

13. Kytke pistoke pistorasiaan ja käynnistä laite.

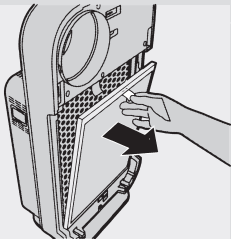


Ohje: aseta tuote seinää vasten ennen suodatinverkon irrottamista tai asettamista paikalleen.

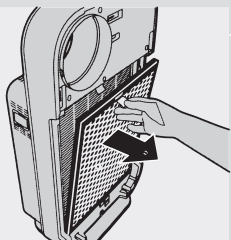
1. Sammuta ilmanpuhdistin ja irrota virtajohto.
2. Aseta sormesi sivupaneelin koveraan osaan ja vedä etupaneelin yläosa itseäsi päin. Nosta koukku paneelin alaosassa ja vedä se pois puhdistimen ala-osasta.



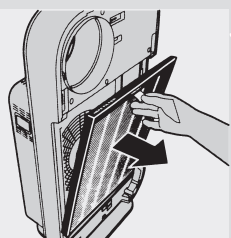
3. Irrota suodatin 1 (esisuodatin) ottamalla kiinni sen laipoista ja vetämällä sitä itseäsi päin.



4. Irrota suodatin 2 ottamalla kiinni sen vetokielekkeestä ja vetämällä sitä itseäsi kohti.



5. Irrota suodatin 3 (aktiivihiilisuo-datin) ottamalla kiinni sen vetokielekkeestä ja vetämällä sitä itseäsi kohti.



6. Irrota suodatin 4 (HEPA-suodatin) ottamalla kiinni sen vetokielekkeestä ja vetämällä sitä itseäsi kohti.

7. Hävitä käytetty suodatin ja avaa sitten uuden suodattimen pakkaus.

Kiitos, että valitsit tuotteemme. Tämän täysin uuden olohuoneen ilmanpuhdistimen avulla voit hengittää puhtaampaa ilmaa. Parhaan tehokkuuden saavuttamiseksi aseta ilmanpuhdistin huoneeseen, jossa oleskelet pisimpään, kuten olohuoneeseen.

Tiloissa, joissa on ihmisiä, kasveja tai lemmikkejä, on myös ilmassa leijailuvia hiukkasia. Nämä hiukkaset vaikuttavat todennäköisesti terveyteesi, varsinkin jos kärsit allergioista. Hiukkasten vuoksi sisäilma voi olla huonompilaatuista kuin ulkoilma joissakin suurissa kaupungeissa.

Yleensä ilmassa leijailevat hiukkaset ovat näkymättömiä ja hajuttomia, mutta ne vaikuttavat koko ajan terveyteesi. Ilmanpuhdistin vähentää ilmassa leijailuvia hiukkasia ja parantaa ilmanlaatua. Se suodattaa myös yli 20 nanometrin kokoiset hiukkaset, jotka sisältävät bakteereja ja viruksia. Maailman terveysjärjestön mukaan lintuinfluenssa, ihmisen influenssavirukset ja legioonalaistaudin bakteerit ovat kaikki yli 20 nanometrin kokoisia.

Monikerroksinen suodatus

Ilmanpuhdistin on varustettu ainutlaatuisella monikerroksisella suodatusjärjestelmällä optimaalisen ilmanlaadun varmistamiseksi:

- Ensimmäinen kerros: esisuodatin, jossa on antimikrobinen pinnoite, poistaa ihmisten ja lemmikkieläinten karvat ja muut suuret hiukkaset.
- Toinen kerros: Formaldehydisuodatin suodattaa formaldehydin ja muut haihtuvat orgaaniset yhdisteet (VOC).

Yhdistämällä HEPA-suodattimen monikerrossuodatin poistaa yli 20 nanometrin hiukkaset, allergeenit ja pienet hiukkaset, mukaan lukien bakteerit ja tietyt virukset.

Maailman terveysjärjestön mukaan lintuinfluenssa, ihmisen influenssavirukset ja legioonalaistaudin bakteerit ovat kaikki yli 20 nanometrin kokoisia. HEPA-suodattimen erotusaste on 99,95 %.

Vinkki: Kun vaihdat ilmanpuhdistimen suodattimen, voit valita tilalle omaan käyttöösi paremmin sopivan suodattimen (formaldehydisuodatin tai monitoiminen suodatin).

- Kolmas kerros: aktiivihiilisuo-datin imee tehokkaasti hajun ja haitalliset kaasut.
- Neljäs kerros: tehokas HEPA-komposiittisuodatin, jossa on antibakteerinen pinnoite, joka suodattaa tehokkaasti hienon pölyn ja palokaasut. Samaan aikaan orgaanisen materiaalin antibakteerinen ja hometta estävä toiminto suodattaa bakteerit ja homeen.

Yleiskuvas (kuva 1)

- A. Ilmanlaadun ilmais-in
- B. Ilmanlaatuanturin ulostulo
- C. Ilmanlaatuanturi
- D. Ilmanlaatuanturin tulo
- E. Kahva
- F. Ilmanpoistoaukko
- G. Ilmanottoaukko
- H. Virtajohdon säilytysosa
- I. Virtajohto
- J. Ohjaustaulu

- K. Suodatin 4: HEPA-suodatin
- L. Suodatin 3: Aktiivihiilisuodatin
- M. Suodatin 2: Formaldehydisuodatin
- N. Suodatin 1: Esisuodatin
- O. Etupaneeli

Varotoimenpiteet

Ennen kuin aloitat käytön, lue tämä käyttöopas huolellisesti ja säilytä se myöhempää tarvetta varten.

Vaara

- Älä anna vettä tai muun nestemäisen tai syttyvän aineen päästä ilmanpuhdistimeen sähköiskun ja/tai tulipalon välttämiseksi.
- Älä puhdista ilmanpuhdistinta vedellä tai muulla nestemäisellä (tai syttyvällä) aineella sähköiskun ja/tai tulipalon välttämiseksi.

Varoitus

- Varmista ennen ilmanpuhdistimen käynnistämistä, että tuotteen pohjaan merkitty jännite vastaa sähköverkkosi jännitettä.
- Jos virtajohto on vaurioitunut, vaaran välttämiseksi se on vaihdettava valmistajan, sen huolto-osaston tai pätevän teknikon toimesta.
- Jos pistoke, johto tai laite vaurioituu, lopeta sen käyttö.
- Tuotetta eivät saa käyttää henkilöt (mukaan lukien lapset), joilla on fyysisiä tai henkisiä puutteita tai joilla on vähän tai ei lainkaan kokemuksellista tietoa, elleivät he ole heidän turvallisuudestaan vastaavan henkilön valvonnassa tai heidät on opetettu käyttämään tuotetta.
- Varmista, etteivät lapset leiki tuotteella.
- Älä peitä ilmansyöttö- ja -poistoaukkoa. Älä esimerkiksi aseta mitään esineitä syöttö- tai poistoaukon eteen.

Huomio

- Tuote ei korvaa normaalia ilmanvaihtoa, päivittäistä imurointia tai liesituuletin käyttöä ruoanlaiton yhteydessä.
- Jos pistorasia on huonossa kunnossa, tuotteen pistoke voi kuumentua. Varmista, että pistorasia on kunnossa.
- Tuote on sijoitettava ja sitä on käytettävä kuivalla, tukevalla, tasaisella ja vaakasuoralla pinnalla.
- Laitteen takapuolen ja kylkien vähimmäisetäisyys toisiin esineisiin on 20 cm. Laitteen yläpuolelle on jätettävä 30 cm tyhjää tilaa.
- Älä laita mitään esineitä laitteen päälle äläkä istu sen päälle.
- Älä sijoita laitetta suoraan ilmastointilaitteen alle, jotta ilmastoinnin kondenssivettä ei pääse valumaan tuotteen päälle.
- Varmista ennen virran kytkemistä, että kaikki suodattimet on oikein asennettu.
- Käytä vain valmistajan suunnittelema suodattimia, älä käytä muun tyyppisiä suodattimia.
- Älä kolhi laitetta kovalla esineellä (eteenkään ilmanottoaukkoa tai etukantta).
- Käytä laitteen takaosassa olevaa kahvaa laitteen siirtämiseen tai nostamiseen.
- Älä työnnä sormiasi tai muita esineitä ilmanpoistoaukkoon.
- Älä käynnistä laitetta, kun käytät sisäilman hyönteiskarkotetta, tai huoneessa, jossa on syttyvää kaasua.
- Älä käytä laitetta kaasulaitteen, lämmityslaitteen tai liedon lähellä.

Suodattimen vaihtoilmaisin 1 vilkkuu: puhdista suodatin 1 (esisuodatin). Lisätietoja saat puhdistusta koskevasta kohdasta.



Suodattimen vaihtoilmaisin 2 vilkkuu: vaihda suodatin 2.



Suodattimen vaihtoilmaisin 3/4 vilkkuu: vaihda uusi aktiivihiili- ja HEPA-suodatin.



Vinkki: HEPA-suodattimen ja aktiivihiilisuodattimen käyttöiät ovat lähes samat, joten ne on vaihdettava samanaikaisesti.

Suodattimen vaihtolukko

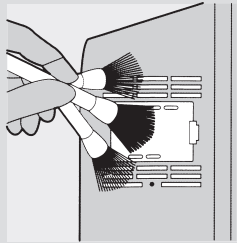
Kun suodatin on vaihdettava, ilmaisin vilkkuu: jos et vaihda sitä ajoissa, ilmanpuhdistin menee lukkoon. Kun ilmanpuhdistin on lukittu, se käynnistyy uudelleen vasta, kun vaihdat suodattimen ja painat nollauspainiketta.

Kun suodattimen vaihtoilmaisimet 2 tai 3/4 palavat jatkuvasti, ilmanpuhdistin on mennyt lukkoon (lisätietoja saat kohdasta "Suodattimen huolto"). Kuinka kauan laitetta voidaan käyttää suodattimen vaihtohälytyksen jälkeen ennen lukitusta, riippuu ajasta ja valitusta puhallintehosta. Yksi päivä ennen lukitusta ilmanpuhdistin piippaa 30 minuutin välein muistuttaakseen sinua, että jokin suodatin on vaihdettava.

Kun ilmanpuhdistin on lukossa, kuulet äänimerkin, kun painat mitä tahansa painiketta. Voit sammuttaa laitteen käyttämällä virtapainiketta. Jos ilmanpuhdistin menee lukkoon:

1. tarkista, tarvitseeko suodatin vaihtaa (katso kohta "Suodattimen vaihtomuistutus").
2. Sammuta ilmanpuhdistin ja irrota virtajohto.
3. Vaihda suodatin (katso kohta "Suodattimen vaihto").

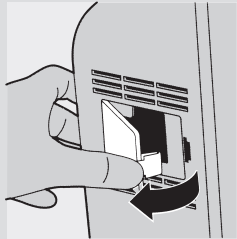




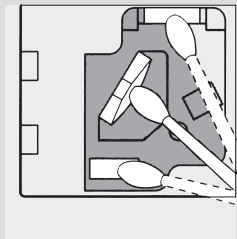
Huomio: Jos huone on hyvin kostea, ilmanlaatuanturille voi muodostua kondenssia. Tällöin ilmaisin voi osoittaa ilmanlaadun olevan hyvin huonoa, vaikka se olisikin hyvää.

Puhdista siksi anturi ajoissa tai säädä puhaltimen nopeus käsin.

1. Puhdista ilmansyöttö- ja -poistoaukot pehmeällä harjalla.



2. Irrota ilmanlaatuanturin suojakansi.



3. Puhdista anturi, ilmansyöttö- ja -poistoaukko kevyesti kostutetulla vanu-puikolla.
4. Kuivaa kuivalla vanupuikolla.
5. Asenna suojakansi takaisin paikalleen.

Suodattimen vaihto

Suodattimen huolto

Tuotteessa on älykäs ilmalukko, joka on suunniteltu varmistamaan, että suodatin toimii optimaalisesti käytön aikana. Kun jokin suodatin on kyllästetty pölyllä, suodattimen vaihtoilmaisin alkaa vilkkua. Jos et vaihda suodattimia 2, 3 tai 4, ilmanpuhdistin lakkaa toimimasta ja lukittuu.

Kun ilmanpuhdistin on lukittu, suodattimen vaihtoilmaisin palaa jatkuvasti.

Huomaa: suodatin voidaan vaihtaa vain, kun vaihtoilmaisin vilkkuu. Jos suodatin vaihdetaan ennen kuin vaihtoilmaisin vilkkuu, käyttöikäskuri ei nollaudu, vaan jatkaa edellisen suodattimen käyttöiän laskentaa.

Suodattimen vaihtoilmaisin

Suodattimen vaihtoilmaisin kertoo, mikä suodatin on puhdistettava tai vaihdettava.

- Irrota virtapistoke ennen puhdistamista.
- Älä käytä laitetta huoneessa, jonka lämpötila vaihtelee suuresti, mikä voi johtaa kondenssin muodostumiseen laitteessa.
- Tuote on tarkoitettu vain kotitalouskäyttöön normaaleissa käyttöolosuhteissa.
- Älä käytä laitetta kosteassa ympäristössä tai tilassa, jossa on korkea lämpötila (esim. kylpyhuone, pesuhuone tai keittiö).
- Ilmanpuhdistinta ei ole suunniteltu hään tai radonin poistoon. Sitä ei voida käyttää turvalaitteena vaarallisessa kemiallisessa onnettomuudessa tai tulipalossa.

Sähkömagneettinen kenttä

Ilmanpuhdistin täyttää asianmukaiset sähkömagneettisia kenttää koskevat standardit. Nykyisen tieteellisen näytön mukaan tuote on turvallinen, jos sitä käytetään oikein ja tämän käyttöohjeen ohjeiden mukaisesti.

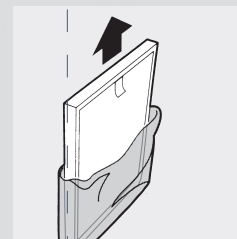
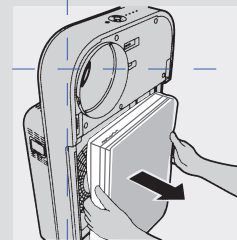
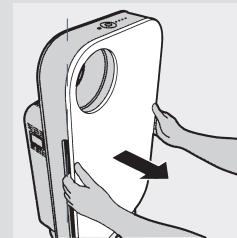
Ennen ensimmäistä käyttöä

Suodattimet on esiasennettu laitteeseen, mutta niiden pakkaukset on poistettava ennen käyttöä. Poista suodattimet ohjeiden mukaisesti ja aseta ne takaisin ilmanpuhdistimeen.

Ohje: aseta tuote seinää vasten ennen suodatinverkon irrottamista tai asettamista paikalleen.

Varmista, että suodattimet on asennettu oikein.

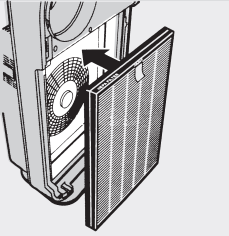
1. Aseta sormesi sivupaneelin koveraan osaan ja vedä etupaneelin yläosa varovasti ulos. Nosta paneelin alaosan koukkuja ja vedä se ulos puhdistimen pohjasta.



2. Irrota kaikki suodattimet ilmanpuhdistimesta.

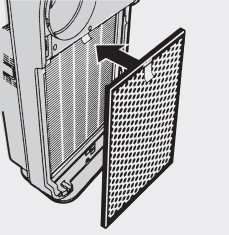
3. Poista kaikkien suodattimien pakkaukset.

Käyttöopas

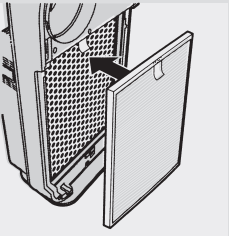


4. Asenna suodatin 4 (HEPA).

Vinkki: varmista, että vetokielekkeellä varustettu puoli on itseäsi kohti.

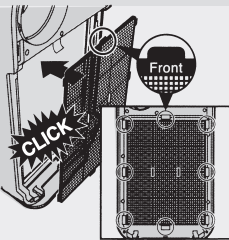


5. Asenna suodatin 3 (aktiivihiili).



6. Asenna suodatin 2.

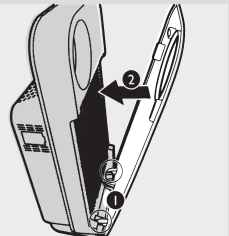
Vinkki: varmista, että vetokielekkeellä varustettu puoli on itseäsi kohti.



7. Asenna suodatin 1 (esisuodatin).

Vinkki: varmista, että puoli, jossa on kaksi laippaa, on sinua kohti.

Vinkki: varmista, että kaikki koukut on kunnolla kiinni laitteessa.



8. Aseta etupaneelin alaosassa olevat koukut ilmanpuhdistimen alaosaan (1) ennen etupaneelin kiinnittämistä. Työnnä sitten paneeli runkoa (2) kohti.

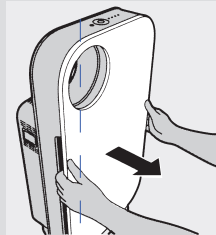
Tuotteen käyttö

1. Kytke virtapistoke pistorasiaan.

Käyttöopas



Jos jokin suodatin on vaihdettava, ilmaisin vilkkuu. Puhdista esisuodatin parhaan puhdistustehon varmistamiseksi



Aseta sormesi sivupaneelin koveraan osaan ja vedä etupaneelin yläosa itseäsi päin.

Nosta koukku paneelin alaosassa ja vedä se pois puhdistimen alaosasta.

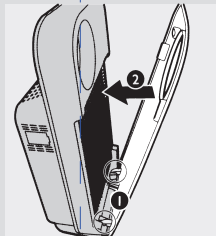
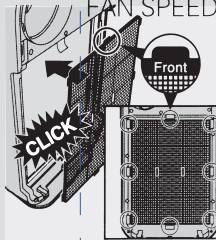
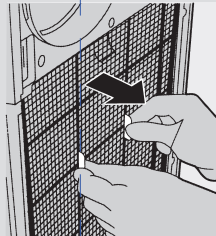
1. Irrota esisuodatin ottamalla kiinni sen laipoista ja vetämällä sitä itseäsi päin.

2. Huuhtelee esisuodatin hanan alla. Jos se on hyvin likainen, poista pöly pehmeällä harjalla.

Vinkki: voit myös puhdistaa suodattimen pölyhuiskalla.

3. Kuivaa esisuodatin.

Huomio: varmista, että esisuodatin on täysin kuiva. Jos se on vielä märkä, siitä voi päästä bakteereita, mikä lyhentää esisuodattimen käyttöaika.



4. Aseta etupaneelin alaosassa olevat koukut ilmanpuhdistimen alaosaan (1) ennen etupaneelin kiinnittämistä. Työnnä sitten paneeli runkoa (2) kohti.

Ilmanlaatuanturi

Puhdista anturi kahden kuukauden välein puhdistustehokkuuden varmistamiseksi. Jos ilmanpuhdistinta käytetään hyvin pölyisessä huoneessa, puhdista anturi useammin.

Mykistystila

Mykistystilassa ilmanpuhdistin toimii hyvin hiljaa.

1. Käynnistä ilmanpuhdistin painamalla virtapainiketta.
2. Mykistysilmaisimien syttyä, muut ilmaisimet eivät pala.
3. Puhallin toimii hitaimmalla nopeudella.



Puhdistaminen

Irrota virtapistoke ennen puhdistamista.

Älä upota laitetta veteen tai muuhun nesteeseen.

Älä käytä syövyttäviä tai syttyviä puhdistusaineita (kuten valkaisuainetta tai alkoholia) tuotteen minkään osan puhdistamiseen.

Vain esisuodatin voidaan puhdistaa vedellä.

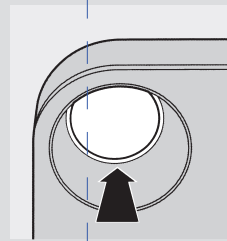
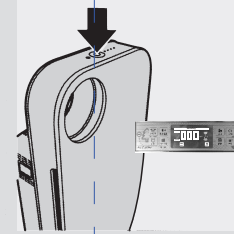
Ilmanpuhdistimen runko

Puhdista ilmanpuhdistimen runko sisältä ja ulkoa säännöllisesti pölyn kertymisen estämiseksi.

1. Pyyhi puhdistimen pöly pehmeällä, kuivalla liinalla.
2. Puhdista ilman sisään- ja ulostulo pehmeällä, kuivalla liinalla.

Vinkki

1. Jos olet juuri hankkinut ilmanpuhdistimen ja haluat testata sen tehokkuutta, on suositeltavaa sulkea ovi ja ikkuna etukäteen 1–12 tunniksi ja sitten antaa laitteen käydä tunnin täydellä teholla.
2. Jos sisäilma ei kierrä kunnolla, suosittelemme jättämään oven tai ikkunan raolleen, jotta raitista ilmaa pääsee huoneeseen.
3. Yötilan käyttö on valinnaista. Mykistystila toimii samalla tavalla.
4. Suosittelemme vaihtamaan kaikki suodattimet neljän kuukauden välein, jos ilmanpuhdistinta käytetään säännöllisesti vasta sisustetuissa taloissa. Jos epäpuhtauksia ei ole niin paljon, vaihda suodattimet kuuden kuukauden välein.



Kaikki ilmaisimet vilkkuvat samanaikaisesti hetken.

Käynnistä ilmanpuhdistin painamalla virtapainiketta.

Ilmanlaadun kaksoisnäyttö

Ilmanlaadun ilmaisimien näyttää nykyisen ilmanlaadun.

Väriellinen näyttö näyttää ilmanlaadun

Ilmanlaadun ilmaisu

Väri

Kirkas/valkoinen
Oranssi
Punainen

Ilmanlaatu

Hyvä
Kohtalainen
Huono

Ilmanlaatuindeksi

Laatuindeksi	Taso	Ehdotettu toimenpide
10~75	Hyvä	Kaikki ihmiset voivat mennä ulkoilmaan
75-150	Kohtalainen	Hyvin harvojen erittäin herkkien ihmisten kannattaa vähentää ulkoilua.
150~300	Huono	Herkkien ihmisten kannattaa vähentää fyysistä rasitusta ja harjoittelua ulkona.

1. Virran kytkentä, käynnistys ja sammutus

Kytke ilmanpuhdistimen virtajohto pistorasiaan, jonka jännite on 230 volttia ja taajuus 50 Hz ja varmista, että pistoke on hyvin paikallaan.

Huomio: älä vedä pistoketta märin käsin sähköiskun välttämiseksi.

Irrota pistoke ennen ilmanpuhdistimen siirtämistä.

Paina virtapainiketta. Ilmanpuhdistin käynnistyy ja näytölle ilmestyy toimintatila. Paina virtapainiketta uudelleen sammuttaaksesi laitteen.

2. Ajustin

Määritä käyttöaika painamalla Timing-painiketta: 1, 2...8 tuntia voidaan valita. Jos ajastus on pielessä, laite on sammutettava manuaalisesti. Kun määrittys on valmis, näytölle ilmestyy ajan alaslaskenta.

3. Suodattimen vaihtolaskurin nollaus

Pida virtapainiketta painettuna viisi sekuntia. Laite määrittää ajan uudelle suodattimen vaihdolle automaattisesti.

4. Ionisaatio

Kytke ionisointitoiminto päälle painamalla Negative Ion -painiketta. Sen ilmaisin syttyy. Toinen painallus peruuttaa toiminnon.

Vinkki: jos huoneessa on paljon savua, älä käytä ionisaatiotoimintoa.

5. Formaldehydin metsästäjä

Kytke toiminto painamalla Formaldehyde-painiketta.

6. Yötila

Laite siirtyy yötilaan, puhallin pyörii hitaalla nopeudella, ionisointitoiminto on päällä ja vain yötilan ilmaisin palaa. Tällöin kaikki paitsi yötilan (Sleep) painikkeet eivät toimi. Paina Mute keskeyttääksesi yötilan, mutta pysyäkseen yötilassa.

7. Puhaltimen nopeus

Puhallin pyörii oletuksena hitaalla nopeudella. Painikkeella voit muuttaa nopeutta.

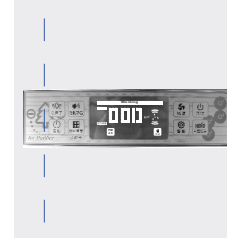
Painallukset	Puhaltimen nopeus
Yksi painallus	Hidas nopeus
Kaksi painallusta	Keskinopeus
Kolme painallusta	Korkea nopeus

Vinkki: yleensä hidas tai keskinopeus on riittävä. Käytä korkeaa nopeutta, jos juuri kytkit laitteen tai huoneen ilmanlaatu on erittäin huono.

8. Älykäs tila

Paina Intelligent-painiketta

Älykäs tila



Käynnistyksen jälkeen sisäänrakennettu ilmanlauanturi tunnistaa automaattisesti ilmanlaadun.

Ilmanpuhdistin asettaa automaattisesti sopivan puhallinnopeuden ilmanlaadun mukaan.

1. Käynnistä ilmanpuhdistin painamalla virtapainiketta.
2. Aktivoi älykäs tila painamalla Intelligent-painiketta.

Huomio: jos tuote toimii muussa tilassa ja haluat siirtyä älykkääseen tilaan, riittää kun painat Automatic-painiketta.

Tällöin Intelligent-ilmaisin syttyy.

Puhaltimen nopeuden ilmaisin näyttää tehon, jolla tuote toimii.

Huomio: kun ilmanlaatu on melko hyvä, puhallin toimii erittäin hitaalla nopeudella. Alhaisimmalla nopeudella nopeuden ilmaisin ei näytä mitään. Tällöin vain virtailmaisin ja Automatic-ilmaisin palavat.

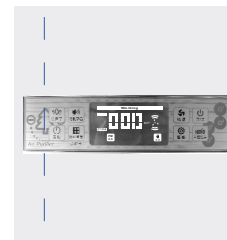
Huomio: sisäänrakennettu ilmanlaatuilmaisin pystyy mittaamaan ilmanlaadun automaattisesti ja asettamaan puhaltimen nopeuden niin, että ilmanlaatu pysyy parhaimpana. Kun ilma on puhdistettu, tuote sammuu. Jos ilmanlaatu heikkenee, tuote käynnistyy hitaammalla nopeudella ja melutasolla, jotta energiankulutus pysyy pienenä.

Yötila

Tuote toimii ympäristön mukaisesti. Automaattitilassa, kun huone pimenee, puhdistin siirtyy yötilaan. Kolmen minuutin kuluttua kaikki ilmaisimet sammuvat ja puhaltimen teho laskee, jotta energiankulutus pysyy minimitasolla.

Automaattinen tila pysyy aktiivisena yötilan kytketyessä. Jos ilma on puhdasta, ilmaisin ja puhallin sammuvat. Kun ilmanlaatu heikkenee, ilmanpuhdistin aktivoituu uudelleen.

Huomio: yötila toimii vain silloin, kun laite on automaattisessa tilassa.



Jos et käytä automaattitilaa, voit hidastaa puhallinta käsin.

1. Käynnistä ilmanpuhdistin painamalla virtapainiketta.
2. Valitse haluamasi nopeus painamalla kerran, kahdesti tai kolmesti.

Tämän jälkeen puhaltimen nopeus näkyy ilmaisimella (III-ilmaisin).