

Viikkokellolla varustettu digitaalinen ohjelmitava termostaatti LCD-kosketusnäytöllä. Tuki jopa kuudelle päivittäiselle tapahtumalle. Voit valita manuaalisen tilan ja ohjelmatilan. Termostaattia suositellaan sähkölämmityslaitteiden ohjaukseen.

Tiedot:

Jännite: 220/230 V

Maksimi 16 A

Virrankulutus: 2 W

Asetusalue: 5...35 °C (voidaan säätää 30...60 °C)

Rajoitusasetus: 5...60 °C

(Tehdasasetus: 35 °C)

Kytkentäero: 0,5-10 °C Säädettävä tehdasasetus 1 °C

Ympäristölämpötila: -5...+50 °C

Kotelointiluokka: IP20

Kotelon materiaali: palamaton PC

Käyttökohteet: Sisäänrakennettu ja lattia-anturi, lattian raja-anturi

Käyttö:

- 1) Pälle/pois päältä: "○"
- 2) Paina kello-ohjatussa ohjelmatilassa "▲" tai "▼" siirtyäksesi tilapäisohjaukseen.
- 3) Säädä lämpötila-arvoa painamalla YLÖS "▲" tai ALAS "▼".
- 4) Paina kellopainiketta "⌚" kolmen sekunnin ajan siirtyäksesi kellon asetuksiin. Muuta päiväystä ja aikaa painamalla YLÖS/ALAS "▲▼" ja sammuta poistuaksesi asetuksista.
- 5) Valitse manuaalinen tila tai ohjelmatila painamalla valikkopainiketta "M".

Ohjelmatila: viikko on jaettu 7 päivään, ja jokaisessa päivässä on 6 jaksoa.

Manuaalinen tila: termostaatti ylläpitää vakio lämpötilaa.

- 6) Paina "▼" kolme sekuntia kytkeäksesi lapsilukon. Avaa lukitus painamalla "▼" kolme sekuntia.
- 7) Lomatila: lämpötila asetetaan automaattisesti lomalämpötilaan. Kytke lomatila päälle ja pois päältä painamalla "▲" kolmen sekunnin ajan (kun virta on päällä).

8) Mukautuva toiminto

Voit muuttaa mukautuvan toiminnon asetuksia lisäasetuksissa. Kun tämä toiminto on käytössä, huone saavuttaa asetustilalämpötilan ajastetun tapahtuman alkaessa. Muutaman päivän kuluttua mukautuva toiminto on automaattisesti laskenut, kuinka paljon aikaisemmin lämmitys on kytkettävä päälle, jotta lämpötila saavutetaan.

9) Avoin ikkuna

Tämän vaihtoehdon avulla voit ottaa käyttöön avoimen ikkunan tunnistuksen. Termostaatti havaitsee avoimen ikkunan, kun lämpötila laskee nopeasti 3 astetta. Kun toiminto on käytössä, termostaatti sammuttaa lämmityksen 30 minuutiksi, jos avoin ikkuna havaitaan.

Ohjelmatila:

Paina "M"-painiketta kolmen sekunnin ajan aloittaaksesi ohjelmoinnin, kun termostaatti on pois päältä. Valitse kunkin ohjelman alkamisaika ja asetustilalämpötila "M"-painikkeella. Paina "▲/▼" säätääksesi aikaa ja lämpötilaa.

Painike	Tapahtuma	Symboli	Aika	Muokkaa	Lämpötila	Muokkaa	
M 	Päivät 1-5	1		06: 00	▲	20°C	▲
		2		08: 00	▼	15°C	▼
		3		11: 30	Tapahtuma-aika	15°C	Lämpötila
		4		12: 30		15°C	
		5		17: 00		22°C	
		6		22: 00		15°C	
Päivät 6-7	1		08: 00		22°C		
	2		23: 00		15°C		

Huomaa:

Tapahtuman 3 ja 4 esiohjelmitu asetusarvo (15 °C) on sama kuin tapahtumassa 2. Aseta se uudelleen omien tarpeidesi mukaan.

Lisäasetukset (pätevää henkilöä suositellaan):

Suoritetaan yleensä, kun termostaatti on asennettu.

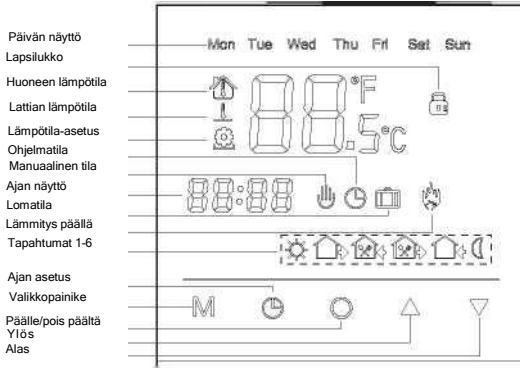
Paina YLÖS/ALAS "▲▼" kolmen sekunnin ajan samanaikaisesti,

kun virta on katkaistu.

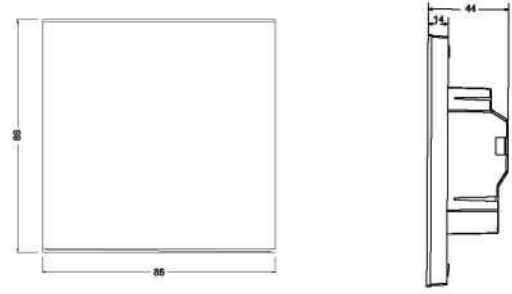
Valitse parametri painamalla valikkopainiketta "M" ja paina sitten "▲▼".

Kohta	Parametri	Oletusarvo
00	Huoneenlämpötilan kalibrointi (-10...+10 °C)	00
01	Lattialämpötilan kalibrointi (-10...+10 °C)	00
02	Anturitila: 00: sisäänrakennettu anturi, 01: lattia-anturi, 02: molemmat anturit	00
03	Maksimilämpötila-asetus (30-60 °C)	35 °C
04	Minimilämpötila-asetus (5-15 °C)	5 °C
05	Kytkentäeron asetus (0-10 °C)	1 °C
06	Jäätymisenestotoiminto virran katkaisun yhteydessä 00: kyllä, 01: ei	00
07	Päiviä käytössä 00: 5/2 päivän tila, 01: 6/1 päivän tila, 02 7 päivän tila	00
08	Lähdön viive (0-10 s)	0
09	Lattian rajoitusasetus (5-60 °C)	35 °C
10	Lomalämpötilan asetus (5-20 °C)	10 °C
11	Lämpötilayksikkö 00: Celsius (°C), 01: Fahrenheit (°F)	00
12	Palauta tehdasasetukset (00: ei, 01: palauta)	00
13	Mukautuvan toiminnon aika	00: 0-30 minuuttia, oletusarvo 0
14	Mukautuva toiminto	00: ei, 01: kyllä
15	Avoimen ikkunan tunnistus	00: ei, 01: kyllä

Näytön symbolit:



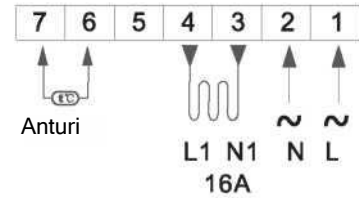
Mitat: mm



Kytkenäkaavio

Huomio:

Termostaatti voidaan liittää täyden kuorman (3 200 W) sähkölämmityslaitteeseen alle 2 500 metrin korkeudessa merenpinnan yläpuolella, ja kuorman nimellisteho ei saa ylittää 80 % termostaatin nimellistehosta 2 500-4 300 metrin korkeudessa.



Anturivika

E1: Sisäänrakennettu anturi oikosulussa tai irrotettu.

E2: Ulkoinen anturi oikosulussa tai irrotettu. Jos E1/E2-virhe näkyy, suorita tarvittavat korjaukset, kunnes vika on poistettu.

Asennusneuvoja:

Termostaatin asennus on jätettävä valtuutetulle sähköasentajalle.

Sähköiskun välttämiseksi ja termostaatin vaurioitumisen estämiseksi katkaise virransyöttö ennen töiden aloittamista. Sähkömääräykset kieltävät termostaatin asentamisen kylpyhuoneeseen. Jos käytät termostaattia kylpyhuoneessa, asenna se kylpyhuoneen ulkopuolelle mahdollisimman lähelle virtakaapeleita.

TÄRKEÄÄ: HALKEAMIEN VÄLTÄMISEKSI ÄLÄ KYTKE JÄRJESTELMÄÄ ENNEN KUIN ALUSRAKENNE (ESIM. BETONI) JA LATTIAN PÄÄLLYSTE (ESIM. LAATTOJEN MASSA) OVAT TÄYSIN KUIVIA.

SUOMITRADING

Suomi Trading Oy

Areenakatu 7, 37570 Lempäälä

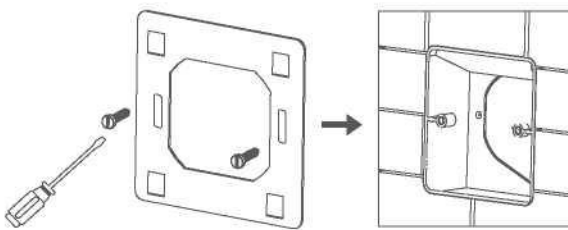
asiakaspalvelu@suomitradings.fi

Toiminta:

- Päälle/pois päältä
- ⌚ Aseta päivä/aika
- ☀ Herätys, tapahtuma 1
- 🏠 Poistuminen (aamupäivä), tapahtuma 2
- 🏠 Paluu (aamupäivä), tapahtuma 3
- 🏠 Poistuminen (iltapäivä), tapahtuma 4
- 🏠 Paluu (iltapäivä), tapahtuma 5
- 🌙 Yö, tapahtuma 6
- 👤 Manuaaltila
- ⌚ Kello-ohjattu ohjelmatila
- 👜 Lomatila
- 🔥 Lämmitys päällä
- 🏠 Huoneen lämpötila
- 📏 Lattian lämpötila
- ⚙ Lämpötila-asetus
- 🔒 Lapsilukko

Asennusvaiheet:

- 1 Asenna taustalevy seinään.



- 2 Kun johdot on kytketty (ks. oikeanpuoleinen kaavio), termostaatti asennetaan taustalevyyn.

