



**KONTIO**  
**MOTORS**



# Kontio Kids Cross

**Kevyt sähköajoneuvo**

**Käyttöohje**

**ZLDB-09E**

**KATSO UUSIN KÄYTTÖOHJE**

**[www.kontiomotors.fi](http://www.kontiomotors.fi)**

# SISÄLLYSLUETTELO

Yleiset tiedot.....	s.3-4
taustalainsäädäntö	
turvallisuusohjeet ja vakuutusyhtiön suojeleohje sähkölaitteiden lataukselle	
Tuotteen esittely.....	s.5-6
tekniset tiedot	
osaluettelo ja tyyppikilven sijainti	
Asennus ja käyttöönotto.....	s.7-10
Ajaminen.....	s.11
hallintalaitteet	
pysäköinti	
ohjaustangon alas taittaminen kuljetusta varten	
Akun ja laturin käyttö.....	s.12
Tarkistus ja huolto.....	s.13
Yleinen vianetsintä.....	s.14
Tuotetakuu.....	s.15-16
ehdot ja valmistajan vastuu	
takuusopimus	
yhteystiedot	
EU-Yhdenmukaisuusvakuutus.....	s.17-18

# Yleiset tiedot

LUE KÄYTTÖOHJE HUOLELLISESTI ENNEN LAITTEEN KÄYTTÖÖNOTTOA.

Käyttöohjeiden noudattamatta jättäminen voi johtaa laitteen vahingoittumiseen, muihin omaisuusvahinkoihin tai henkilövahinkoihin.

Kiitos, kun valitsit Kontio Kids Street Crossin! Lue käyttöopas huolella, ennen laitteen käyttöä ja säilytä opas tulevaa tarvetta varten.

## Taustalainsäädäntö

Kontio Kids Street Cross on Suomen lain mukaan kevyt sähköajoneuvo.

Tarkoitettu ensisijaisesti maastokäyttöön ja päällystämättömille pinnoille.

Kevyttä sähköajoneuvoa ja moottorilla varustettua polkupyörää ajaessa on noudatettava polkupyöräilijää koskevia liikennesääntöjä ja liikenteenohjauslaitteita (Traficom).

Enintään 25 km/h kulkevia ja max. 1 kW tehoisia kevyitä sähköajoneuvoja käytetään polkupyöräilijän liikennesäännöillä, eli oikea paikka näillä laitteilla liikkumiseen on pääsääntöisesti pyörätie.

Tarkista maakohtainen lainsäädäntö koskien kevyen sähköajoneuvon käyttöä.

## Turvallisuusohjeet

- Lue käyttöohjeet, sekä kasaa laite kasausohjetta noudattaen.
- Opettele ajamisen perustoimet turvallisessa ympäristössä.
- Varmista oman maasi lainsäädäntö kevyt sähköajoneuvoja koskien. Noudata aina liikennesääntöjä.
- Kontio Kids Street Cross on yksi paikkainen, joten älä kuljeta sillä matkustajia.
- Käytä aina hyväksytyä kypärää ja suojarusteita.
- Huomioi: jos kuljettaja ei ole tutustunut laitteen oikeaoppiseen käyttöön, niin laitteen käytöllä voi olla henkilö- ja tuote vahingoittumisen riskit. Laite voi kaatua, törmätä tai pysähtyä äkkinäisesti tai kuljettaja voi menettää laitteen hallinnan. Riskien suuri mahdollisuus on myös, jos laitetta käytetään muuhun kuin se on tarkoitettu. Riskien suuruus kasvaa myös ajo-olosuhteiden huonontuessa. Huomioi mm. hämärä, pimeys, maaston epätasaisuus, lumi, vesi, jää sekä muut huonon kelin olosuhteet.
- Huomioi, että kyseessä on lähes äänetön kulkuneuvo, joten huomio kaikki muu liikenne sekä jalankulkijat aina, kun liikut hiljaisella kevyt sähköajoneuvolla.
- Pidä ajonopeus turvallisuuden rajoissa. Huomioi, että Kids Street Crossin korkein sallittu ajonopeus on 25km/h.
- Pidä aina molemmat kädet ohjaustangolla ja molemmat jalat niille tarkoitetuilla jalkatapeilla (yhdeällä kädellä tai jalalla ajaminen on turvallisuusriski).
- Älä ikinä aja alkoholin tai muun ajokykyyn vaikuttavan aineen alaisena äläkä väsyneenä.
- Erilaiset tieolosuhteet vaikuttavat laitteen ohjaukseen ja jarrutukseen, joten säädä nopeutta tieolosuhteiden ja omien ajotaitojen mukaisesti.
- Tarkista jarrujen toiminta aina ennen varsinaista ajoa. Jos huomaat jarruissa epänormaalia käyttäytymistä, niin korjaa ne ennen ajoa. Jos korjauksessa on

epäselvyyttä, niin ota yhteyttä lähimpään valtuutettuun Kontio Motors huoltoon. (Valtuutetut huoltopisteet löydät [www.kontiomotors.fi](http://www.kontiomotors.fi)).

- Älä koskaan ylitä laitteen enimmäis painorajaa 40kg. Painorajan ylittäminen on turvallisuusriski ja saattaa aiheuttaa sekä laite, että henkilövahinkoja.
- Tarkista laitteen kaikki ruuvit, pultit ja mutterit, ettei ne ole päässyt löystymään.
- Tarkista kaasun toimivuus aina ennen varsinaista ajoa. Katso että kaasu pääsee liikkumaan normaalisti ja palautuu normaalisti.
- Tarkista valojen ja äänimerkin toimivuus aina ennen liikkeelle lähtöä.
- Älä koske ajon aikana laitteen liikkuviin osiin. Katso ettei mikään vaatekappale tai muu irtonainen esine pääse ajon aikana koskemaan tai sotkeutumaan moottoriin, jarruihin, iskunvaimentimiin, pyöriviin osiin tai hallintalaitteisiin tai estämään niiden turvallisen käytön.
- Älä katkaise virtaa kesken ajon. Pysäytä laite aina ennen virran katkaisua.
- Varo maanpinnan korkoeroja. Noudata erityistä varovaisuutta, jos tiellä on este, jonkin asteen kynnyks tai laskeuma.
- Pidä laite ja sen akku suojassa lämpölaitteilta, suoralta auringonvalolta, kosteudelta, tullelta, vedeltä ja muilta nesteiltä.
- Säilytä laite katoksessa tai sisällä. Jos säilytät laitetta ulkona, peitä se hupulla tai pressulla. Suojaa laite pölyltä sekä muulta liialta.
- Jos säilytät laitetta ulkona sateessa, irrota akku ja vie se sisätiloihin. Ennen uudelleen käyttöä kuivaa akkukotelo täydellisesti.
- Älä käytä laitetta, jos sen akkutilaan on päässyt vettä tai muita nesteitä välttääksesi mahdollisen sähköiskun, räjähdyksen, henkilövahingot ja laitteen vioittumisen.
- Älä käytä laitetta, jos se on pudonnut tai vaurioitunut millään tavoin.
- Kaikki sähköosien korjaukset tulee tehdä sähköalan ammattilaisen toimesta. Virheelliset korjaukset voivat aiheuttaa käyttäjälle vaarallisia tilanteita.
- Älä riko tai vaurioita laitteen ulkopintaa millään tavoin.
- Älä käytä laitetta mihinkään muuhun käyttötarkoitukseen, kuin mihin se on tarkoitettu. Laitteen asiaton käyttö voi vaurioittaa laitetta.
- Laite on tarkoitettu lapsille ja sen käyttöä suositellaan vanhempien valvonnan alla.

#### **Vakuutusyhtiöiden suojeluohje sähkölaitteiden lataukselle:**

*Sähkölaitteiden lataus on kielletty palavan materiaalin lähellä, kuten sängyllä, sohvalla tai verhojen ja muiden tekstiilien lähellä. Sähkölaitteita saa ladata vain kyseiseen laitteeseen tarkoitettulla latauslaitteella. Sähkölaitteita tulee valvoa, kun ne ovat latauksessa.*

*Henkilön menettelyn vaikutus*

*Vakuutusyhtiö voi alentaa korvausta tai evätä korvauksen kokonaan siltä vakuutetulta tai häneen samastettavalta, joka on laiminlyönyt vakuutuksen suojeluohjeiden noudattamisen.*

#### **Huom! Tarkista vakuutusyhtiöltäsi laitteen varkausvakuutuksen vaatimukset.**

Sähköiset liikkumisvälineet on oltava valvonnan alaisena tai lukittuna. Vakuutusyhtiöiden päätökset ja ohjeet ovat kuitenkin yhtiö kohtaisia, joten varmista millaisen lukituksen sinun vakuutusyhtiösi vaatii sähköisille ajoneuvoille.

Vakuutusyhtiön suojeluohjeen lisäksi todettakoon, että myös moni muu materiaali palaa, joten latausta ei tule tehdä minkään palavan materiaalin ulottuvilla. Latausta ei tule tehdä myöskään sateessa tai muutoin kosteassa. Lataus tulee lopettaa aina, kun akku on täynnä.

# Tuotteen esittely

Tämä Kontio Kids Street Cross on täysverinen crossi-pyörä harjoitteluun! Sähkömoottorin ansiosta junioreiden harrasteesta ei tule naapureita, eikä muita liikkuja häiritsevää pärinää.

Kontio Kids Cross kulkee 800W sähkömoottorilla. Edestä löytyy ajovalo, jousitukset löytyy sekä edestä, että takaa. Kevyt sähköajoneuvo ei vaadi ajokorttia, rekisteröintiä eikä vakuutusta. Laite sopii parhaiten 5-10vuotiaille n.120-145cm pituisille lapsille.

## Tekniset tiedot

mitat (mm) k x l x p	800x650x1280mm		
paino	38kg		
max.kantavuus	40kg		
kustannus	0,17€/100km		
akun latausaika	6-8h		
akku (vakio)	Lyijy (3akkua)	0,4kWh	36V
jarrut (mekaaniset)	etu: levy	taka: levy	
renkaat	2.5-10		
maavara	190mm		
moottori	huoltovapaa hiiliharjaton	800W	36V
istuimen korkeus	650mm		
istuimen ja jalkatilan välinen korkeus	-		
tieliikennekäyttö	kyllä		
vaaditaan ajokortti	ei		
yksipaikkainen	kyllä		
kaksipaikkainen	ei		
korkeus maasta jalkatappeihin	230mm		
ajovalo	kyllä		
Lisävarusteena saatavana			
peilit	ei		
tehoakku	ei		
takaboksi	ei		
lisäistuin	ei		

Huom.: Valmistajalla on oikeus muuttaa laitteen asetuksia ilmoittamatta asiakkaalle tai kolmannelle osapuolelle. Ole suoraan yhteydessä valmistajaan tarkoista malleista ja niiden teknisistä tiedoista.



Laitteen tyyppikilpi löytyy valmistusvuodesta riippuen, joko laitteen vasemmalta tai oikealta puolelta etukatteen alta rungosta.

# Laitteen Asennus ja käyttöönotto

Kontio Kids Street Cross suojaamiseksi kuljetuksen aikana laite toimitetaan osittain kokoon taitettuna, pakattuna pahviin ja suojamuoveihin. Asenna Street Cross käyttövalmiiksi seuraavien ohjeiden mukaisesti. Voit myös ostaa laitteen luovutushuoltopalvelun jälleenmyyjältä tai valtuutetulta huoltoliikkeeltä, jolloin saat laitteen tarkistettuna, valmiiksi kasattuna ja akku ladattuna.

Poista pahvi ja suojamuovit varovasti.



Kun avaat paketin, tarkista, että seuraavat osat ovat mukana:

- Kontio Kids Street Cross
- laturi
- avaimet
- eturengas
- ketjut, sulake, kaksi kuvan mukaista kiinnikettä
- iskunvaimennussuojat eteen
- etumaski
- etulokasuoja

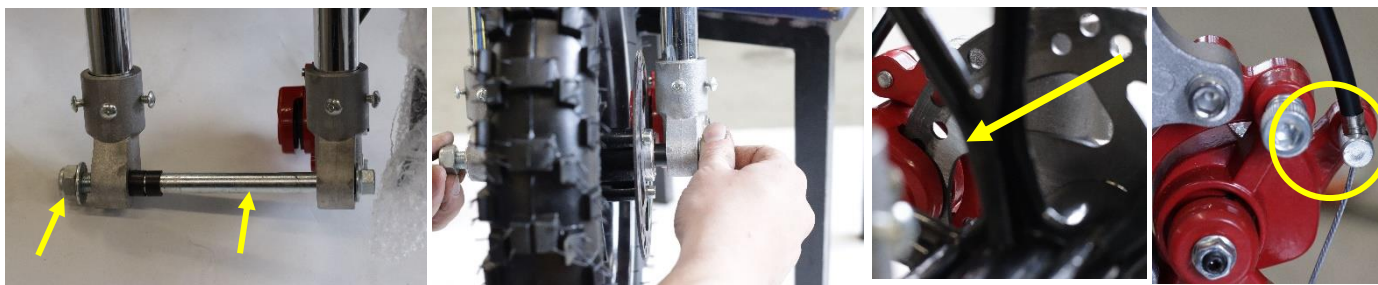


## Huom!

**Paketti ei sisällä työkaluja.**

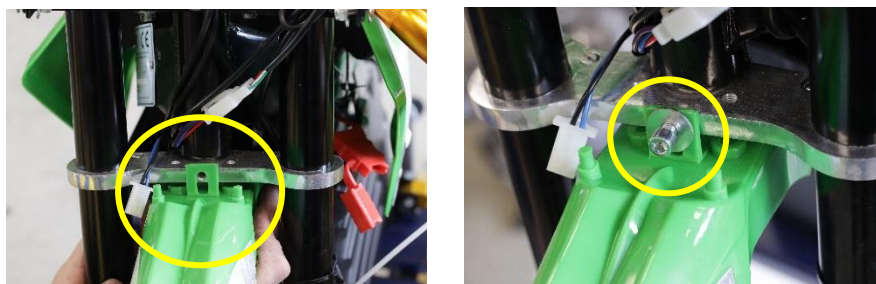
**Kiristä kaikki tarvittavat ruuvit ja mutterit käsivoimin, älä käytä konetta, ettei kiinnitystarvikkeet liiakiristy tai kiinnityspisteet vioitu. Tarkista ja kiristä tarvittaessa kaikki tehdaskiinnitteiset ruuvit, pultit ja mutterit.**

Asenna ensimmäisenä eturengas. Irrota etuhaarukasta pultti ja mutteri (kuva1). Tarvitset työkaluiksi 19mm ja 14mm kiintolenkkiavaimet.



Aseta seuraavaksi rengas oikealle paikalle haarukan väliin ja pujoita pultti sen läpi (kuva2). Kiristä sen jälkeen pultin mutteri riittävän kireälle. Käytä loppukiristykseen edellä mainittuja kiintolenkkiavaimia. Jos jarrulevy ei meinaa mahtua paikalleen, niin tarkista että jarruvaijeri on kunnolla paikallaan (Kuva3-4).

Seuraavaksi voit asentaa etulokasuojan. Etulokasuojan kiinnityspultti ja rikka löytyy paikaltaan. Irrota pultti ja rikka minkä jälkeen aseta lokasuoja sille kuuluvaan kohtaan (Kuva1). Aseta rikka ja kiristä pultti (Kuva 2) käyttä kiristykseen kuusiokoloavainta.



Seuraavaksi liitä valopistoke (Kuva1). Irrota rungosta maskin ruuvit (Kuva2).



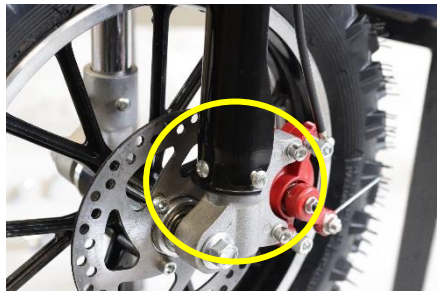
Kiinnitä maski maskin takana olevilla kuminauhoilla (Kuva 3) etuhaarukkaan (Kuva4). Aseta maskin kiinnitysruuvit paikalleen ja kiristä käyttämällä ristipäämeisseliä (Kuva5).





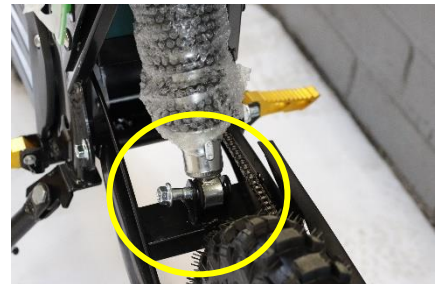
Seuraavaksi asenna etuiskunvaimentimien suoja. Irrota kaksi ristipääruuvia etuhaarukan alapäästä (Kuva1).

Aseta suoja paikalleen ja kiinnitä kahdella ristipääruuvilla (Kuva2).



Tee sama molemmille puolin.

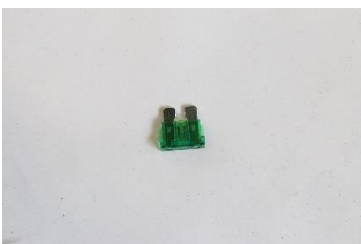
Sitten kiinnitä takajousi paikalleen (kuva1-3).



Seuraavaksi kiinnitä ohjaustanko paikalleen (Kuva1). Tarvitset tähän kaksi tangon kiinnityskappaletta, pultit (4kpl) ja kuusiokoloavaimen.



Asenna sulake paikalleen (Kuvat 1-2).



Poista kaikki suojamuovit ja -teipit.



Laita akku latautumaan ennen ensimmäistä ajoa. Latauspistokkeen löydät laitteen oikeasta kyljestä. Kiinnitä laturi ensin laitteeseen ja sen jälkeen vasta virtalähteeseen. Noudata tarkasti akun ja laturin käyttö- ja turvallisuusohjeita, mitkä löydät tämän käyttöohjeen sivulta 12.



Kun akku on täysi, niin laturissa palaa vihreä valo (kuva3). Laturin mallista riippuen; akun virran tila voi olla ilmaistu laturissa myös prosentteina. Muista, että akkua ei saa jättää lataukseen valvomatta. Poista akku laturista, kun akku on latautunut.

Pidä akku ja laturi poissa lasten ulottuvilta. Laturin käyttäjän tulee olla vähintään 15-vuotias.

Kasattuasi laitteen tarkista ennen laitteen käyttöönottoa myös tehdaskiinnitteiset mutterit, pultit ja ruuvit. Tee myös edellä mainittu toimenpide ennen jokaista ajoa.

# Ajaminen

- Ajoasento: Istu istuimen keskellä välttääksesi eturenkaan kevennyksestä johtuvan ohjaintangon värinän aiheuttamat vaaratilanteet.
- Aja varovasti heikkokuntoisella tai hiekkaisella tiellä.
- Aja varovasti märällä ja lumisella kelillä, sillä renkaat saattavat liukua. Jos tiellä on paljon vettä, älä aja Street Crossilla, jottei vesi pääse laitteen sisään ja laitteen sähköpiirit ja sähköosat vaurioidu. Osien vaurioituminen vaikuttaa Street Crossin jarrutuskykyyn, mikä puolestaan voi aiheuttaa vaaratilanteita.
- Älä aja seisten
- Pidä molemmat jalat jalkatapeilla ja molemmat kädet ohjaustangolla.

## Hallintalaitteet

Aseta avain virtalukkoon ja käännä sitä myötäpäivään käynnistääksesi Street Crossin ja valot. Älä sammuta laitetta ja poista avainta kesken ajon. Voit sammuttaa Street Crossin ja poistaa avaimen laitteen ollessa kokonaan pysähdyksissä.

Käännä kaasukahvaa (ohjaustangon oikealla puolella kädensijassa) varovasti/hitaasti, jotta voit totutella nopeuteen. Käännä kahvaa itseäsi kohti kiihdyttääksesi, ja kevennä kahvaa hidastaaksesi. Kiihdytä hitaasti, älä käännä kahvaa heti loppuun asti ja palauta kaasua myös tasaisesti. Kun kahva palaa alkuperäiseen asentoonsa, virransyöttö moottoriin lakkaa.

Harjoittele jarrun käyttöä ennen liikenteeseen lähtöä. Oikeanpuoleinen jarrukahva on etujarruille ja vasemmanpuoleinen kahva on takajarruille. Käytä molempia jarruja yhtä aikaa ja tasaisesti, jolloin jarruttaminen on turvallisinta. Pelkän etujarrun voimakas käyttö voi aiheuttaa vaaratilanteen kuljettajalle, laitteelle sekä muille tielläliikkuville, kun laite pysähtyy liian äkkiä.

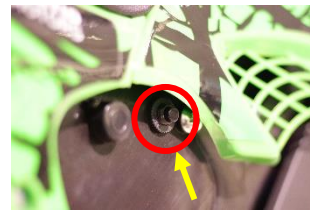


Äänimerkin ja ajovalon painikkeet löydät vasemman kädensijan vierestä. Testaa valojen ja äänimerkkien käyttöä aina ennen varsinaista ajoa. Oikeasta kädensijasta löytyy kaasua.



Ohjaustangon keskikohdan lähetyviltä löydät akun varausmittarin.

Pyörän oikealta puolen löytyy vikavirtasuoja.



## Huomioitavaa jarruista

- Älä käytä voiteluainetta jarrulevyn, jarrupalojen tai -satulan ympärillä. Älä koske jarrulevyn ja -palojen pintaa paljain käsin, jottei jarrutusteho heikkene.

## Pysäköiminen

Varo muita ajoneuvoja ja jalankulkijoita pysäköidessäsi. Pysäköi Kids Street Cross tasaiselle alustalle, älä pysäköi mäkeen. Tarkista että seisontajalka tulee tukevasti maata vasten. Pehmeälle maalle pysäköitäessä varmista, että laite ei pääse kaatumaan (ettei seisontajalka uppoa maahan). Kun Street Cross on pysäköity vakaasti, käännä avainta vastapäivään ja poista avain lukosta.

## Akun ja laturin käyttö

Älä päästä akkua tyhjenemään täysin tyhjäksi, ja lataa se aina tarvittaessa. Akun varaustila vaikuttaa sekä laitteen toimintaan, että akun kestävyYTEEN. Akun keston vaikuttavat mm. lämpötila, ajonopeudet, ajomaasto, kuljettajan paino sekä ajotapa.

Akku tulee ladata ennen ensimmäistä ajokertaa. Kun akku on täysin tyhjä, sitä tulee ladata 24 tunnin kuluessa ainakin 3 tunnin ajan.

Akku tulee ladata valvotusti ja akun ja akkulaturin käyttäjän tulee olla vähintään 15-vuotias.

Akkua tulee käyttää vain Kids Street Cross virtalähteenä.

Kun kytket akun laturiin, niin käytä aina laitteen mukana tullutta alkuperäistä laturia ja kytke laturi ainoastaan kuivaan ja maadoitettuun pistorasiaan (230V). Tarkista, että laturin johto on täysin ehjä.

Älä peitä akkua latauksen aikana ja varmista, että tilassa on riittävä ilmanvaihto eikä akun lähellä ole mitään palavaa materiaalia.

Kytke laturi laitteen virtapistokkeeseen ja sitten virtalähteeseen. Kun otat akun latauksesta, niin irrota ensin laturin johto virtalähteestä ja sitten vasta laitteesta. Pidä kiinni pistokkeesta, kun irrotat johdon pistorasiasta. Älä koskaan kisko johdosta, ettei se vaurioidu.

Akun lataus lämpötila 0C~35C. Akun käyttölämpötila -10C~45C. Akun varastointilämpötila 0C~30C.

Kun et käytä akkua pitkään aikaan (yli viikkoon), niin irrota akku laitteesta ja varmista, että se tulee ladattua täyteen kolmen kuukauden välein.

Säilytä akku aina kuivassa ja lämpimässä tilassa.

Pidä akku poissa nesteistä, teräviltä esineiltä ja pinnoilta, kuumuudelta, tulen lähetyviltä, älä pudota akkua. Jos akku putoaa, niin älä käytä akkua ennen asiantuntijan tarkistusta.

Voit ladata Kids Street Cross akun ainoastaan laitteen kyljessä olevan latauspistokkeen kautta. Varmista, että ladattavassa tilassa on palohälytin.

Jos laturi ylikuumenee, niin punainen led-valo alkaa vilkkua, mikä tarkoittaa, että laturi on kuumuudelta suojaavassa tilassa. Kun laturin sisälämpötila on palannut alle 60asteeseen, niin voit jatkaa laturin normaalia käyttöä. Huomioi tässä kuitenkin, että lataat akkua tarpeeksi viileässä tilassa, missä on riittävä ilmanvaihto.

Pidä huoli, ettei positiivinen ja negatiivinen akun napa yhdisty toisiinsa missään vaiheessa.

### ☐☐Varoitus!

- **Jos akku sulaa tai kuumenee, lopeta ajaminen ja pyydä apua valtuutetulta sopimushuoltajalta, älä yritä ladata akkua.**
- **Jos akku syttyy tuleen, älä sammuta sitä vedellä vaan käytä sammutuspeitettä, hiekkaa, vaahtosammutinta tai paksua kosteaa peitettä tulen tukahduttamiseksi.**
- **Takuu ei korvaa vaurioita, jotka akun laiminlyöminen ja ajallaan lataamatta jättäminen voivat aiheuttaa.**
- **Hävitä akku asianmukaisesti.**

# Tarkistus ja huolto

- Huolla Kids Street Cross aina turvallisessa ympäristössä.
- Tarkista vialliset osat ja niiden vaikutus laitteen toimintaan.
- Jarrutus: Tarkista ettei jarrukahva ole löysällä, ja että jarrujen toiminta on selkeää. Tarkista myös, että jarrut toimivat muutenkin normaalisti.
- Tarkista ketjujen kireys.
- Renkaat: Tarkista onko renkaissa halkeamia, vaurioita, epänormaalia kulumista, tai sisään työntyneitä teräviä esineitä, kuten metallipaloja, kiviä, lasia, jne. Vaihda rengas, kun kulutuspinnasta on kulunut 2/3. Tarkista rengaspaineet (max.2bar).
- Tarkista, että akku on ladattu täyteen.
- Ohjausjärjestelmä: Käännä ohjaustankoa joka suuntaan ja tarkista, että se on tarpeeksi tiukalla. Tarkista myös, ettei ohjausjärjestelmästä kuulu epätavallisia ääniä. Ota tarvittaessa yhteys valtuutettuun huoltopisteeseen.
- Tarkista, että renkaiden kiinnitys ei ole päässyt löystymään. Kiristä tarvittaessa.
- Tarkista myös muiden ruuvien ja pulttien kireydet aika-ajoin.

Tarkista Kontio Motors huoltopisteet [www.kontiomotors.fi](http://www.kontiomotors.fi) sivulta.

# Yleinen vianetsintä

Nro	Vika	Vian syy	Ratkaisu
1	Nopeudenhallinta ei toimi, tai maksiminopeus on laskenut.	<ol style="list-style-type: none"> <li>1) Matala akun jännite</li> <li>2) Viallinen kaasukahva</li> <li>3) Kaasukahvan sisällä oleva jousi on jumissa tai epäkunnossa</li> </ol>	<ol style="list-style-type: none"> <li>1) Lataa akku</li> <li>2) Ota yhteys valtuutettuun huoltoon</li> </ol>
2	Moottori ei toimi, kun laite on päällä.	<ol style="list-style-type: none"> <li>1) Akun johto on löysällä</li> <li>2) Viallinen kaasukahva</li> <li>3) Moottorin syötön johto on löysällä tai viallinen</li> <li>4) Viallinen kontrolleri</li> <li>5) Vikavirtasuojat on lauennut</li> </ol>	<ol style="list-style-type: none"> <li>1) Tarkista akun liitäntä</li> <li>2) Ota yhteys valtuutettuun huoltoon</li> <li>5) paina vikavirtasuojanappia</li> </ol>
3	Ajomatka ei ole tarpeeksi pitkä, kun akku on ladattu täyteen.	<ol style="list-style-type: none"> <li>1) Matala renkaan ilmanpaine</li> <li>2) Laite ei ole täyteen ladattu tai laturi on viallinen</li> <li>3) Akku on vanha tai vaurioitunut</li> <li>4) Ajomatalla on liikaa ylämäkiä, kova vastatuuli, kylmä ajosää tai painava kuorma.</li> </ol>	<ol style="list-style-type: none"> <li>1) Varmista oikea ilmanpaine</li> <li>2) Lataa akku täyteen tai vaihda laturi</li> <li>3) Vaihda akku</li> <li>4) Käytä laitetta sopivissa ajo- olosuhteissa. Maasto, säätila ja kuljettajan paino vaikuttavat toimintasäteeseen.</li> </ol>
4	Laturi ei toimi	<ol style="list-style-type: none"> <li>1) Laturin pistoke on irronnut tai pistoke on löysällä pistorasiassa</li> <li>2) Akun sulake on palanut</li> <li>3) Akun johto on vaurioitunut</li> </ol>	<ol style="list-style-type: none"> <li>1) Yhdistä pistoke pistorasiaan</li> <li>2) Ota yhteys valtuutettuun huoltoon. Älä yritä itse korjata vioittunutta johtoa.</li> <li>3) Hanki uusi laturi.</li> </ol>
5	Muu vika	Kun koneessa on muuta vikaa tai vaurioita sisäosissa, kuten moottorissa, akussa, ohjaimessa, laturissa jne.	Ota yhteys valtuutettuun huoltoon. Älä yritä itse purkaa laitetta tai sen osia.

# Tuotetakuu

Laitteella ja sen moottorilla on yhden (1) vuoden takuu. Laitteen akulla on 6kk takuu ja laitteen laturilla on 12kk takuu. Vuokrauskäytössä olevilla laitteilla on 3kk takuu.

## Takuun ehdot ja valmistajavastuu

Valmistajan takuu ei ole siirrettävissä ja se on voimassa vain alkuperäisen ostajan kohdalla. Laitteen alkuperäinen ostopäivä on voitava todistaa päivämäärämerkityllä kuitilla.

Takuu ei ole voimassa, jos laitetta on kohdeltu kaltoin, se on asennettu virheellisesti tai mitään muutoksia on tehty ilman valmistajan lupaa.

Valmistaja säilyttää oikeuden korjata tai vaihtaa tuote sopiviksi katsomissaan tilanteissa.

Takuu ei kata käytössä kuluvia osia, ja niiden kulumista, kuten renkaita, koristeita tai muita lisävarusteita.

Valmistaja ei ole vastuussa viallisista tuotteista, joiden vauriot johtuvat onnettomuuksista, kaltoinkohtelusta, väärinkäytöstä, luvattomista korjauksista ja muutoksista tai laitteen purkamisesta osiin.

Muutokset ja korjaustyöt laitteeseen tulee tehdä luvan saaneen ammattilaisen toimesta tai valmistajan toimesta.

Tämä takuu antaa tietyt lailliset oikeudet, jotka voivat olla erilaisia paikallisista laeista riippuen.

Seuraavat ohjeet kertaavat valmistajan takuun vaatimukset ja laajuuden, mutta ne eivät vaikuta takuun laillisiin ja sopimuksellisiin vastuisiin.

**! Laitteen virittäminen sekä nopeusrajoittimen ohittaminen tai poistaminen johtaa takuun raukeamiseen. Viritetty laite tai laite, josta on ohitettu tai poistettu nopeusrajoitin on tieliikennekelvoton.**

## Takuusopimus

- Takuu koskee valtuutetuilta Kontio Motors jälleenmyyjiltä uutena ostettuja Kontio Motors ajoneuvoja. Takuu alkaa uuden laitteen ostopäivästä, mikä tulee todistaa ostokuitilla. Jos ajoneuvo on hankittu käytettynä muualta, kuin valtuutetulta Kontio Motors jälleenmyyjältä, niin takuu aika on tällöin 6kk ajoneuvon ensimmäisestä ostopäivästä lukien. Jos olet ostanut laitteen käytettynä, varaudu esittämään ostokuitti laitteen ensimmäisestä ostopäivästä. Takuu on voimassa vain Suomessa.
- Takuu kattaa korjauksen valtuutetussa huoltopisteessä, mutta ei sinne vienti tai pois tuontikustannuksia.
- Vaihtoehtoisesti valmistaja toimittaa uuden osan veloituksetta rahtivapaasti ja asiakas voi itse sen vaihtaa. Vanhan osan tuhoamisesta edellytetään valokuva, mutta vasta uuden saapumisen ja asentamisen jälkeen.
- Takuu ei kata akun ylilataamista tai vaurioita, jotka johtuvat akun asiattomasta käytöstä ja huolenpidon laiminlyönnistä. Takuu ei kata osia, jotka kuluvat käytössä, osia, jotka hajoavat helposti, kuten lasi- ja muoviosia, tai vaurioita, jotka voidaan katsoa olevan osa normaalia kulutusta. Takuu ei myöskään kata poikkeamia laitteen ulkonäössä tai

valmistuksessa, elleivät nämä poikkeamat vaikuta huomattavasti laitteen käyttöön.

- Takuu ei kata vaurioita, jotka johtuvat veden tai muiden epänormaalien olosuhteiden aiheuttamista kemiallisista ja tai sähkökemiallisista vaikutuksista.
- Takuun mukaan viallisten osien korjaaminen ja vaihtaminen ilman veloitusta on valmistajan päätettävissä. Valmistajalla on oikeus vaihtaa tuote korvaavaan samanarvoiseen tuotteeseen, jos vikoja ei voida korjata kohtuullisen nopeasti ja kohtuulliseen hintaan. Valmistaja ei vastaanota erillisiä korjauspyyntöjä. Korvatut tai vaihdetut osat ovat valmistajan omaisuutta.
- Laitteen virittäminen sekä nopeusrajoittimen ohittaminen tai poistaminen johtaa takuun raukeamiseen. Viritetty laite tai laite, josta on ohitettu tai poistettu nopeusrajoitin on tieliikennekelvoton.
- Takuu ei ole voimassa, jos laitetta on korjattu ilman valmistajan lupaa, tai jos laitteeseen on lisätty lisäosia, jotka eivät ole valmistajan hyväksymiä.
- Laitteen sähköosilla, kuten ohjauslaitteilla, kaasukahvoilla tai moottoreilla ei ole normaalia palautusoikeutta.
- Käytetty takuukorjaus ei pidennä takuu-aikaa tai aloita uutta takuuta. Vaihdetujen osien takuu-aika loppuu, kun alkuperäisen laitteen takuu-aika umpeutuu.
- Valmistaja ei ota vastaan muita takuuilmoituksia, etenkin koskien osien vaihtamista laitteen ulkopuolelle aiheutuneiden vaurioiden vuoksi, ellei kyseessä ole pakollinen laillinen velvollisuus.
- Valmistaja ei ole vastuussa minkäänlaisista tahattomista, epäsuorista tai seuraamuksellisista vaurioista, jotka johtavat käytön rajoittamiseen, tietojen häviämiseen, tulojen menetykseen tai liiketoiminnan keskeytykseen.

**Huom! Takuun edellytyksenä on käyttöohjeiden noudattaminen ja etenkin akkukaapelin irrottaminen yli viikon käyttökatkon ajaksi (tai päävirtakatkaisijan kääntäminen OFF asentoon. Kaikki mallit ei ole varustettu päävirtakatkaisijalla). Takuu edellyttää myös laitteen suojaamista kosteudelta.**

### **Kontio Motors**

Volttikatu 10

70700 KUOPIO

Email: [asiakaspalvelu@kontiomotors.fi](mailto:asiakaspalvelu@kontiomotors.fi)

Puh. 044 533 6212

Huolto:

Valtuutetut huoltopisteet löydät [www.kontiomotors.fi](http://www.kontiomotors.fi)

Email: [huolto@kontiomotors.fi](mailto:huolto@kontiomotors.fi)

Takuuasiat:

Reklamaation voit tehdä osoitteessa [www.vannetukku.fi/reklamaatiot](http://www.vannetukku.fi/reklamaatiot)

Kontio Kids Street Cross on tarkoitettu ensisijaisesti maastoon ja pinnoittamattomille pinnoille.



Alkuperäinen käyttöohje

Laitteen valtuutettu edustaja EU-alueella:

Kontio Motors, Volttikatu 10, FI-70700 Kuopio

## **EU-Yhdenmukaisuusvakuutus**



EG-FÖRSÄKRAN OM ÖVERENSSTÄMMELSE  
EY-YHDENMUKAISUUSVAKUUTUS  
EC-DECLARATION OF CONFORMITY



VOLTTIKATU 10  
FI-70700 KUOPIO  
FINLAND

INTYGAR ATT KONSTRUKTION OCH TILLVERKNING AV DENNA PRODUKT ÖVERENSSTÄMMER MED FÖLJANDE DIREKTIV<sup>1</sup> OCH STANDARDER<sup>2</sup> OCH ÄR IDENTISK MED DEN PRODUKT SOM VARIT FÖREMÅL FÖR TYPKONTROLL AV GODKÄNT KONTROLLORGAN<sup>3</sup>

TODISTAA, ETTÄ TÄMÄN TUOTTEEN RAKENNE JA VALMISTUS OVAT SEURAAVIEN DIREKTIIVIEN<sup>1</sup> JA STANDARDIEN<sup>2</sup> MUKAISIA JA YHDENMUKAINEN TUOTTEEN KANSSA, JOKA ON ILMOITETUN TARKASTUSLAITOKSEN TYYPPIHVÄKSYMÄ<sup>3</sup>

DECLARES THAT DESIGN AND MANUFACTURING OF THIS PRODUCT COMPLIES WITH THE FOLLOWING DIRECTIVES<sup>1</sup> AND STANDARDS<sup>2</sup> AND IS IDENTICAL TO THE PRODUCT WHICH IS SUBJECT OF EC TYPE EXAMINATION BY NOTIFIED BODY<sup>3</sup>

<sup>1</sup> Directives 2014/30/EU (Electromagnetic Compatibility), 2006/42/EC (Machinery), 2014/35/EU (Low voltage)

<sup>2</sup> Standards EN 60335-1:2012+A11:2014, EN 62233:2008, EN ISO 12100:2010, EN55014-1:2016, EN55014-2:2015, EN 61000-3-2:2014, EN61000-3-3:2013

<sup>3</sup> Ente Certificazione Macchine Srl, Via Ca' Bella, 243 – Loc. Castello di Serravalle – 40053 Valsamoggia (BO) - ITALY

Certificate NO.: 0E180716.ZZSDC47

Test Report no. CTB180515003S, CTB180515005E, CTB180515004S, CTB180515006E, CTB180515009S, CTB180515007E, CTB180515010S, CTB180515008E.

PRODUCT NAME:  
Electric Motorcycle

ARTIKELNUMMER / ARTIKKELNUMMER / TUOTENUMERO / PRODUCT NUMBER:  
ZLDB-09E

Kuopio 16.07.2018  
Jukka Heiskanen, CEO