

www.harju.fi



ÖLJYTÄYTEISEN LÄMMITTIMEN KÄYTTÖOHJEET



Nämä käyttöohjeet koskevat seuraavia malleja:

2102/ NST-A5 – öljytäyteinen lämmitin 1000W, 5 lohkoa

2152/ NST-A7 – öljytäyteinen lämmitin 1500W, 7 lohkoa

2202/ NST-A9 – öljytäyteinen lämmitin 2000W, 9 lohkoa

2253/ NST-A13 – öljytäyteinen lämmitin 2500W, 13 lohkoa

220 / 230V – 50Hz

ÄLÄ KÄÄNNÄ LÄMMITINTÄ YLÖSALAISIN KÄYTÖN AIKANA.

Huom! Tämä tuote on tarkoitettu ainoastaan väliaikaiseen käyttöön tai soveltuu käytettäväksi hyvin eristetyissä tiloissa. Ei kiinteään asennukseen.



JOHDANTO

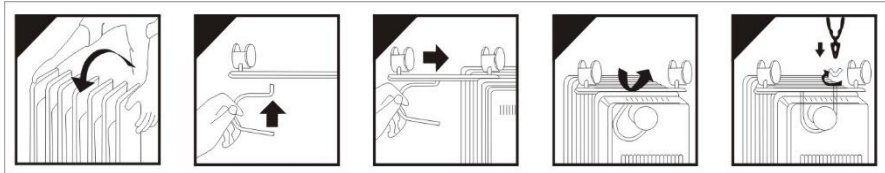
Kiitos, että olet ostanut öljytäytteisen lämmittimemme. Jokaisen tuotteen valmistuksen tavoitteena on sen turvallisen käytön ja toimintavarmuuden varmistaminen. Lue nämä käyttöohjeet huolellisesti ennen lämmittimen ensimmäistä käyttöä ja säilytä ne myöhempää käyttöä varten.

LÄMMITTIMEN ASENNUS

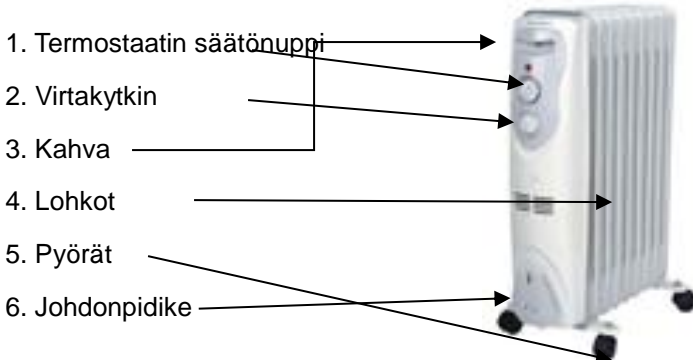
Poista lämmitin ja kaikki lisätarvikkeet pakkauksesta. Asenna pyörät lämmittimeen alle esitetyn selityksen mukaisesti.

HUOMAUTUS: - Pyörät on asennettava oikeaan paikkaan (eli pohjaan). Älä käytä lämmitintä ellei jalkoja ole asennettu oikein.

1. Käännä lämmitin ylösalaisin.
2. **Asenna pyörien asennussetit päätylokkien väliin mallissa 2102. Malleissa 2152, 2202 ja 2253 asenna etummainen jalka toisen ja kolmannen lohkon väliin.**
3. Kiinnitä ne toimitussisältöön kuuluvilla U-pulteilla ja siipimuttereilla.
4. Kiristä siipimutterit.
5. Kiinnitä pyörät levyihin toimitussisältöön kuuluvilla muttereilla.
6. Käännä lämmitin pystyasentoon.



OSIEN KUVAUS



LÄMMITTIMEN KÄYTTÖ

(Varmista, että sähköjärjestelmän tiedot vastaavat arvokilvessä annettuja tietoja)
Kytke lämmitin pistorasiaan, kun termostaatin säätönuppi ja virtakytkin ovat 0 - asennossa.

1. Huoneen lämpötilaa voidaan säätää helposti termostaatin avulla. Lämpötilan nostamiseksi käännä termostaatin säätönuppia myötöpäivään ja laskemiseksi vastapäivään, kunnes toivottu lämpötila on asetettu.
 2. Aseta lämmitimessä yksi seuraavista tehotiloista virtakytkintä kääntämällä:
Malli:
2102/ NST-A5 = 1000 W = 3 asentoa (0/ OFF, I/ 600 W, II/ 1000 W)
2152/ NST-A7 = 1500 W = 3 asentoa (0/ OFF, I/ 900 W, II/ 1500 W)
2202/ NST-A9 = 2000W = 3 asentoa (0/ OFF, I/ 1200 W, II/ 2000 W)
2253/ NST-A13 = 2500W = 3 asentoa (0/ OFF, I/ 1500 W, II/ 2500 W)
 3. Termostaatin nupin kääntäminen myötöpäivään nostaa asetettua lämpötilaa.
 4. Termostaatin nupin kääntäminen vastapäivään laskee asetettua lämpötilaa.
 5. Älä peitä lämmitintä käytön aikana. Lämmittimen peittäminen aiheuttaa palovaaran.
 6. Sammuttaaksesi lämmittimen käytön jälkeen käännä virtakytkin ja termostaatin säätönuppi 0 -asentoon sekä irrota virtajohto pistorasiasta.
- HUOMAUTUS: - Lämmittimen ensimmäisen käyttökerran yhteydessä tai pitkän käyttötouon jälkeen saattaa ilmetä hajua ja savua. Ne menevät ohi, kun lämmitintä on käytetty jonkin aikaa.

ÖLJYTÄYTTISEN LÄMMITTIMEN PUHDISTUS

1. Irrota lämmitin virtalähteestä ennen puhdistusta.
2. Puhdista lämmittimen ulkopinta kostealla liinalla ja kuivaa sen jälkeen kuivalla liinalla.
3. Älä käytä vahaa eikä kiillotusaineita, sillä ne voivat aiheuttaa reaktiota ja maalipinnan muutoksia.

ÖLJYTÄYTTISEN LÄMMITTIMEN VARASTOINTI

1. Säilytä pakkauslaatikko lämmittimen suojaamiseksi varastoinnin aikana.
2. Puhdista lämmitin edellä esitettyjen ohjeiden mukaisesti.
3. Poista pyörien asennukset.
4. Laita lämmitin ja pyöräsetit alkuperäiseen pakkaukseen ja säilytä ne viilleässä ja kuivassa tilassa.
5. Ellet halua purkaa lämmitintä varastointiajaksi, se on peitettävä pölyltä suojaamiseksi.

TÄRKEÄÄ! TURVALLISUUSOHJEET

1. Lue kaikki ohjeet huolellisesti ennen laitteen käyttämistä ja säilytä ne huolellisesti vastaisen varalle.
2. Irrota lämmitin virtalähteestä, kun sitä ei käytetä ja ennen puhdistusta.
3. Älä koskaan jätä lämmitintä vartioimatta, kun se on käytössä.
4. Lämmitin on aina asennettava pystyasentoon.
5. Varmista, että syöttöjännite vastaa tietokilvessä annettua jännitettä ja pistoke on maadoitettu.
6. Lämmitin ensimmäisen käyttökerran aikana saattaa syntyä melua, mikä on normaalia.
7. Älä peitä lämmitintä välttääksesi ylikuumenemisen.
8. Pidä lämmitin vähintään 90 cm etäisyydellä kaikista palavista aineista, esimerkiksi huonekaluista, verhoista, vuodenvaatteista tai paperista.
9. Pidä lämmitin puhtaana. Varo vierasesineiden sattumista ilmanvaihtoreikiin, koska tämä saattaa aiheuttaa sähköiskun, tulipalon tai laitteen vian.
10. Erityinen varovaisuus on tarpeen, kun lämmitin läheisyydessä on lapsia.
11. Virtajohto ei saa kastua, sattua kosketukseen kuumien pintojen kanssa eikä kaartua. Pidä lämmitin lasten ulottumattomissa.
12. Älä aseta laitetta kuuman kaasu- tai sähkölieden päälle tai lähelle.
13. Älä käytä laitetta, jonka virtajohto tai pistoke on vaurioitunut tai laitteen vioittumisen taikka vaurioitumisen jälkeen.
14. Älä koskaan yritä avata mitään osia äläkä purkaa ohjauselementtejä. Valmistaja ei vastaa näiden ohjeiden laiminlyönnistä johtuvista mahdollisista vahingoista.
15. Älä käytä lämmitintä muuhun tarkoitukseen kuin mitä on kuvattu näissä ohjeissa.
16. Tämä lämmitin on tarkoitettu vain sisäkäyttöön, älä käytä sitä ulkona.
17. Lämmitintä saa korjata vain valtuutettu huollon asiantuntija.
18. Tätä laitetta eivät saa käyttää henkilöt (mm. lapset), joiden fyysiset, henkiset tai aisteihin liittyvät kyvyt ovat heikentyneet tai henkilöt, joilla ei ole kokemusta ja tietoa laitteen käytöstä, ellei heidän turvallisuudestaan vastuussa oleva henkilö valvo heitä tai ole antanut heille opastusta heidän turvallisuudestaan. Älä anna lasten leikkiä laitteen kanssa.
19. Vaurioitunut virtajohto tulee vaihdattaa välittömästi valmistajan tai valmistajan valtuuttamassa huollossa tai muussa sähkökorjauksiin auktorisoidussa huoltopisteessä.
20. Lämmitintä ei saa sijoittaa aivan pistorasian eteen tai alapuolelle.
21. Älä käytä lämmitintä kylpyammeen, suihkun tai uima-altaan välittömässä läheisyydessä.
22. Lämmitin on täytetty tarkalla määrällä erikoisöljyä. Korjaustöitä, jotka vaativat öljysäiliön avaamista, saa suorittaa vain valmistaja tai valmistajan valtuuttama huoltoyhtiö, johon on otettava yhteyttä öljyvuodon sattuessa.

Kauppahuone Harju Oy
Myllypuronkatu 30
33330 Tampere



Lämmitintä hävitettäessä on noudatettava öljyn hävittämistä koskevia määräyksiä

Älä hävitä sähkölaitteita lajittelemattoman kunnallisjätteen mukana, käytä erillisiä keräyslaitoksia.

Ota yhteyttä paikallisiin viranomaisiin saadaksesi tietoa käytettävissä olevista järjestelmistä. Jos sähkölaitteita heitetään kaatopaikoille tai roskatunkioille, vaarallisia aineita voi vuotaa pohjaveteen ja joutua ruokaketjuun, jolloin ne vahingoittavat terveyttä ja hyvinvointia.

Kun vanhoja laitteita korvataan uusilla, jälleenmyyjä on lain mukaan velvollinen ottamaan takaisin vanhan laitteesi vähintään veloitusetta.