



Register your new Bosch now:  
[www.bosch-home.com/welcome](http://www.bosch-home.com/welcome)



**Pyykinpesukone**  
**WAT...**



**BOSCH**

**fi** Käyttö- ja asennusohje

## Pyykinpesukone

Valintasi on Bosch pyykinpesukone.

Varaa itsellesi pari minuuttia aikaa lukemiseen ja perehdy pyykinpesukoneesi etuihin.

Jokainen pyykinpesukone joutuu ennen tehtaalta lähtöä lopputarkastukseen, missä tarkastetaan huolellisesti koneen toiminta ja sen moitteeton kunto. Näin varmistetaan, että merkin Bosch asettamat korkeat laatuvaatimukset täyttyvät.

Lisätietoja tuotteistamme, tarvikkeista, varaosista ja huollosta saat verkkosivuiltamme [www.bosch-home.com](http://www.bosch-home.com) tai kääntymällä kuluttajapalvelumme puoleen.

Mikäli käyttö- ja asennusohjeet koskevat eri malleja, eroihin viitataan kyseisissä kohdissa.



Ota pyykinpesukone käyttöön vasta kun olet lukenut nämä käyttö- ja asennusohjeet!

## Kuvaustavat

### Varoitus!

Tämä symbolin ja sanan yhdistelmä viittaa mahdolliseen vaaratilanteeseen. Sen huomiotta jättäminen voi johtaa hengenvaaraan tai loukkaantumiseen.

### Huomio!

Tämä sana viittaa mahdolliseen vaaratilanteeseen. Sen huomiotta jättäminen voi johtaa esinevaurioihin ja/ tai ympäristövahinkoihin.

### Ohje / Vihje

Koneen optimaalista käyttöä koskevia ohjeita / muuta hyödyllistä tietoa.

### 1. 2. 3. / a) b) c)

Käsittelyvaiheet kuvataan luvuilla tai kirjaimilla.

■ / -

Luettelot kuvataan ruuduilla tai luettelomaviivoilla.

# Sisällysluettelo

 <b>Määräystenmukainen käyttö</b> . . . . . 4	 <b>Laitteen käyttö</b> . . . . . 16
 <b>Turvallisuusohjeet</b> . . . . . 5	Pyykinpesukoneen valmistelut . . . . . 16
Sähköturvallisuus . . . . . 5	Ohjelman valinta/laitteen kytkeminen päälle . . . . . 16
Loukkaantumisvaarat . . . . . 5	Ohjelma-asetusten muuttaminen . . . . . 16
Lasten turvallisuus . . . . . 5	Ohjelman lisäasetusten valinta . . . . . 16
 <b>Ympäristönsuojelu</b> . . . . . 6	Pyykin asettaminen rumpuun . . . . . 16
Pakkaus/käytöstä poistettu laite . . . . . 6	Pesu ja huuhteluaineen annostelu . . . . . 17
Säästövinkkejä . . . . . 6	Ohjelman käynnistäminen . . . . . 18
 <b>Tutustuminen laitteeseen</b> . . . . . 8	Lapsilukko . . . . . 18
Pyykinpesukone . . . . . 8	Pyykin lisääminen koneeseen . . . . . 18
Ohjauspaneeli . . . . . 9	Ohjelman muuttaminen . . . . . 19
Näyttöruutu . . . . . 10	Ohjelman keskeyttäminen . . . . . 19
 <b>Pyykki</b> . . . . . 11	Ohjelman lopettaminen kun pyykki jää veteen . . . . . 19
Pyykin esivalmistelu . . . . . 11	Ohjelman päättymisen . . . . . 19
Pyykin lajittelu . . . . . 11	Pyykin poistaminen/laitteen kytkeminen pois päältä . . . . . 19
Tärkkäys . . . . . 12	 <b>Tunnistimet</b> . . . . . 20
Värjäys/värin poisto . . . . . 12	Määräautomatiikka . . . . . 20
Liotus . . . . . 12	Epätasapainon tunnistusjärjestelmä . 20
 <b>Pesuaine</b> . . . . . 12	VoltCheck . . . . . 20
Oikea pesuainevalinta . . . . . 12	 <b>Äänimerkin säätö</b> . . . . . 20
Energian ja pesuaineen säästö . . . . . 13	 <b>Puhdistus ja huolto</b> . . . . . 21
 <b>Ohjelmien esiasetukset</b> . . . . . 13	Koneen ulkopinta ja ohjauspaneeli . . 21
Lämpötila . . . . . 13	Pesurumpu . . . . . 21
Linkousnopeus . . . . . 14	Kalkinpoisto . . . . . 21
Ajastusaika . . . . . 14	Pesuainekotelo ja kotelokehys . . . . . 21
 <b>Ohjelman lisäasetukset</b> . . . . . 15	Poistopumppu on tukossa . . . . . 22
Speed Eco . . . . . 15	Hajulukkaan kytketty poistovesiletku on tukossa . . . . . 22
Rypistymisestä . . . . . 15	Tulovesisihti on tukossa . . . . . 23
Vesi&huuhtelu+ . . . . . 15	 <b>Toimintahäiriö, mitä on tehtävä?</b> . 23
Esipesu . . . . . 15	Lukon avaaminen hätätilanteessa . . . 23
	Ohjeet näyttöruudussa . . . . . 24
	Toimintahäiriö, mitä on tehtävä? . . . 25

	Huoltopalvelu .....	27
	Tekniset tiedot .....	27
	Sijoittaminen ja liittäminen ...	28
	Toimituksen sisältö .....	28
	Turvallisuusohjeet .....	28
	Sijoitusalueen .....	29
	Sijoitus jalustan päälle tai huoneeseen, jossa on puupalkkirakenteet .....	29
	Sijoittaminen korokkeen päälle, jossa on laatikko .....	29
	Laitteen sijoittaminen työtason alle tai keittiökaapistoon .....	29
	Kuljetustukien poistaminen .....	29
	Letkujen ja johtojen pituudet .....	30
	Tulovesi .....	30
	Poistovesi .....	32
	Suoristaminen .....	33
	Sähköliitäntä .....	33
	Ennen ensimmäistä pesukertaa. ...	34
	Kuljettaminen .....	34

## Määräystenmukainen käyttö

- Suunniteltu käytettäväksi vain kotitaloudessa ja kodinomaisissa olosuhteissa.
- Pyykinpesukone on tarkoitettu konepesun kestäviin tekstiilien ja käsinpestävien villatekstiilien pesuun pesuaineliuoksessa.
- Käyttö vain kylmän\* tai kylmän ja lämpimän\* vesijohtoveden (enintään 60 °C) ja tavanomaisten konepesuun soveltuvien pesu- ja huuhteluaineiden kanssa.
- Noudata aina valmistajan ohjeita kaikkien pyykinpesu-, tahranpoisto- ja huuhteluaineiden annostelussa.
- Kahdeksanvuotiaat ja sitä vanhemmat lapset ja henkilöt, joilla on alentunut fyysinen, aistillinen tai henkinen toimintakyky tai joilta puuttuu kokemus tai tieto pyykinpesukoneen käytöstä, saavat käyttää konetta vain, kun heidän turvallisuudestaan vastaava henkilö **valvoo** heitä tai on **opastanut** heitä koneen käytössä. Lapset eivät saa puhdistaa tai huoltaa konetta ilman valvontaa.
- Tämä laite on tarkoitettu käytettäväksi enintään 4000 metrin korkeudella merenpinnasta.
- Pidä alle kolmevuotiaat lapset poissa pyykinpesukoneen läheltä.
- Pidä lemmikkieläimet poissa pyykinpesukoneen läheltä.

Lue käyttö ja asennusohjeet ja kaikki muut pyykinpesukoneen mukana tulevat tiedotteet ja noudata ohjeita.

Säilytä ohjeet myöhempää käyttötarvetta varten.

\* mallista riippuen

## Turvallisuusohjeet

### Sähköturvallisuus

#### Varoitus Hengenvaara!

Jännitteisten osien koskeminen aiheuttaa sähköiskun vaaran.

- Tartu pistokkeeseen vain kuivin käsin.
- Vedä verkkojohtoa aina vain pistokkeesta, älä johdosta, koska johto voi vaurioitua.

### Loukkaantumisvaarat

#### Varoitus Loukkaantumisvaara!

- Jos pyykinpesukonetta nostetaan sen ulkonevista osista (esim. täyttöluukusta), rakenneosat saattavat murtua ja aiheuttaa loukkaantumisia. Älä nosta pesukonetta sen ulkonevista osista.
- Jos nouset pesukoneen päälle, työtaso voi murtua ja aiheuttaa loukkaantumisia. Älä nouse pyykinpesukoneen päälle.
- Jos nojaat avattuun täyttöluukkuun tai asetat sen päälle painavan taakan, pesukone voi kaatua ja aiheuttaa loukkaantumisia. Älä nojaa auki olevaan täyttöluukkuun.

- Jos kosketat pyörivää rumpua, saatat loukata kätesi. Älä koske pyörivään rumpuun. Odota, kunnes rumpu on pysähtynyt.

#### Varoitus Palovamman vaara!

Kun pesulämpötila on korkea, voit polttaa itsesi koskettaessasi kuumaa pesuvettä. esim. kun kuuma pesuvesi poistuu pesualtaaseen. Älä laita kättäsi kuumaan pesuveteen.

### Lasten turvallisuus

#### Varoitus Hengenvaara!

Pyykinpesukoneella leikkivät lapset voivat joutua hengenvaarallisiin tilanteisiin tai vahingoittaa itsenään.

- Älä jätä pieniä lapsia yksin pyykinpesukoneen luo!
- Älä anna lasten leikkiä pyykinpesukoneella!

#### Varoitus Hengenvaara!

Lapset voivat leikkiessään lukita itsensä vahingossa laitteeseen ja joutua hengenvaaraan.

Käytöstä poistetut laitteet:

- Irrota pistoke pistorasiasta.
- Katkaise verkkojohto ja irrota johto ja pistoke laitteesta.
- Riko täyttöluukun lukko.

### **Varoitus**

#### **Tukehtumisvaara!**

Lapset saattavat leikkiessään kääriytyä muoveihin ja pakkauksen osiin tai vetää esim. muovipussin päähänsä ja tukehtua.

Pidä pakkaus, muovit ja pakkauksen osat poissa lasten ulottuvilta.

### **Varoitus**

#### **Myrkytysvaara!**

Pesu- ja huuhteluaineiden nauttiminen saattaa aiheuttaa myrkytyksiä.

Säilytä pesu- ja huuhteluaineet poissa lasten ulottuvilta.

### **Varoitus**

#### **Silmä-/ihoärsytykset!**

Pesu- ja huuhteluaineet saattavat aiheuttaa tai silmä- tai ihoärsytystä joutuessaan silmiin tai iholle.

Säilytä pesu- ja huuhteluaineet poissa lasten ulottuvilta.

### **Varoitus**

#### **Loukkaantumiskaava!**

Kun pesulämpötila on korkea, täyttöluukun lasi kuumenee.

Älä anna lasten koskettaa kuumaa luukun lasia.



## Ympäristönsuojelu

### Pakkaus/käytöstä poistettu laite




Hävitä pakkaus ympäristönsuojelumääräysten mukaisesti.

Tämä laite on merkitty käytöstä poistettuja sähkö- ja elektroniikkalaitteita koskevan direktiivin 2012/19/EU mukaisesti (waste electrical and electronic equipment - WEEE).

Tämä direktiivi määrittää käytöstä poistettujen laitteiden palautus- ja kierrätys säännökset koko EU:n alueella.

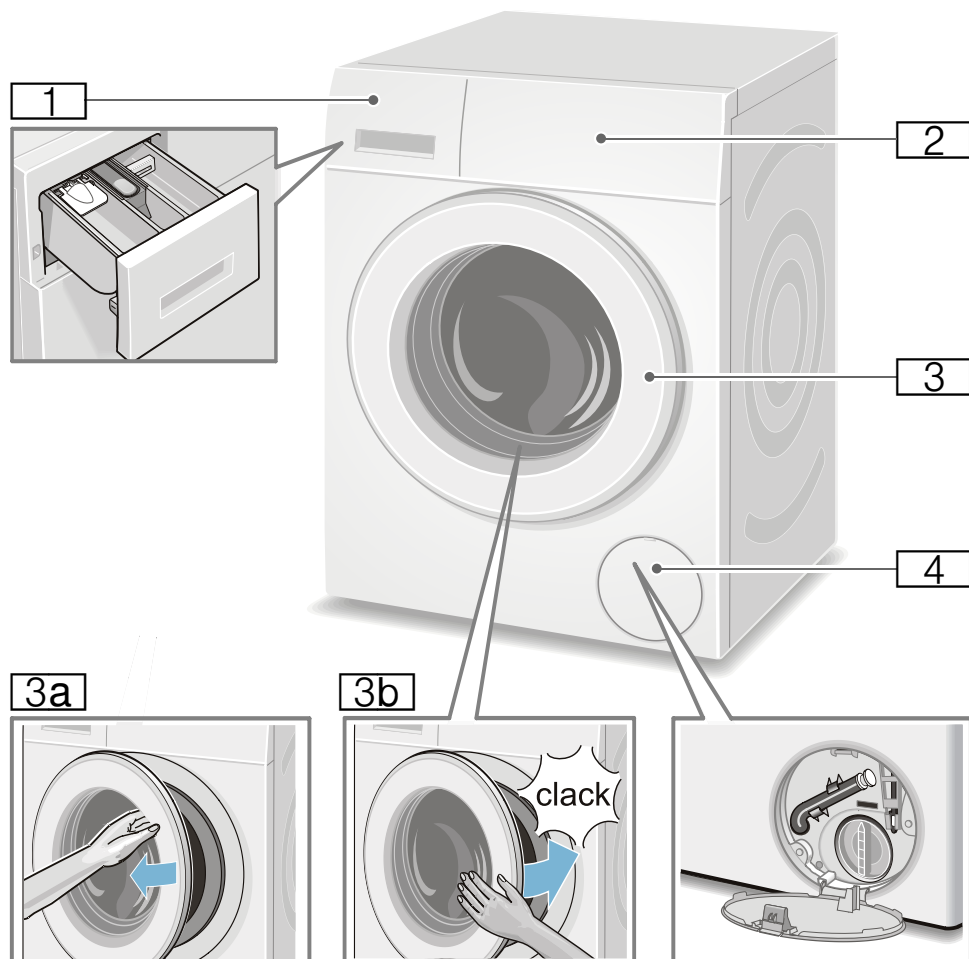
### Säästövinkkejä

- Käytä hyödyksi valitun ohjelman maksimi täyttömäärä. Ohjelmataulukko → Käyttö- ja asennusohjeen liite
- Pese normaalisti likaantunut pyykki ilman esipesua.
- Säästä energiaa ja pesuainetta, kun pyykki on kevyesti tai normaalisti likaantunutta. → *Sivu 13*
- Valittavissa olevat lämpötilat viittaavat tekstiileissä oleviin pesuohjelmekintöihin. Koneessa käytetyt lämpötilat voivat poiketa näistä, jotta varmistetaan energiansäästön ja pesutuloksen kannalta paras mahdollinen yhdistelmä.

- **Energiankulutuksen ilmoitus\*:**  
→ *Sivu 10*  
Näyttö antaa tietoja suhteellisesta energiankulutuksesta valituissa ohjelmissa.  
Mitä enemmän merkkivaloja palaa, sitä suurempi on kulutus.  
Voit näin verrata ohjelmien kulutusta valitessasi erilaisia ohjelma-asetuksia ja valita mahdollisesti energiaa säästävän ohjelma-asetuksen.  
\* mallista riippuen
- **Energiansäästötila:** näyttöruudun valo sammuu muutaman minuutin kuluttua, valitsin  vilkkuu. Kun haluat aktivoida valon, paina jotain valitsinta.  
Energiansäästötila ei aktivoidu, kun ohjelma on käynnissä.
- Jos kuivaat pyykin pesun jälkeen kuivausrummussa, valitse linkousnopeus kuivausrummun valmistajan ohjeiden mukaan.

## Tutustuminen laitteeseen

### Pyykinpesukone

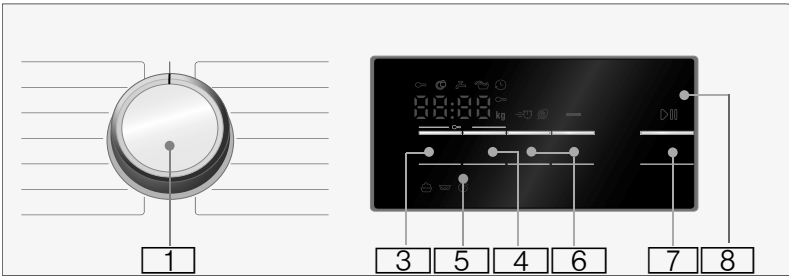
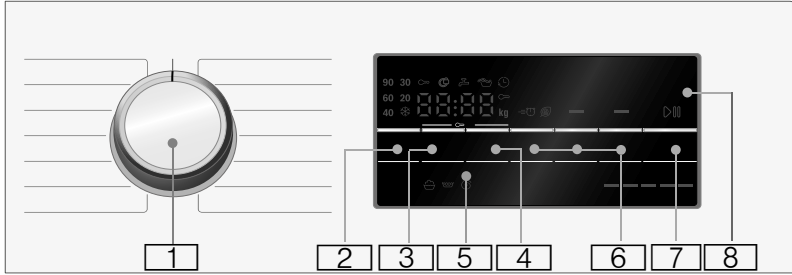


- 1** Pesuainekotelo → Sivu 17
- 2** Ohjauspaneeli/näyttöruutu
- 3** Täyttöluukku ja kahva
- 3a** Täyttöluukun avaaminen
- 3b** Täyttöluukun sulkeminen
- 4** Huoltoluukku



## Ohjauspaneeli

Ohjauspaneeli mallista riippuen



- 1 Ohjelmavalitsin:**  
ohjelman valitsemiseen ja pesukoneen päälle- ja poiskytkemiseen **Pois päältä**-asennon kautta;  
Yleiskuva kaikista ohjelmista löytyy käyttö- ja asennusohjeen liitteestä.
- 2** Muuta **Lämpötila** \*. → *Sivu 13*
- 3** Muuta **Linkousnopeus**.  
→ *Sivu 14*
- 4** Muuta **Ajastusaika**. → *Sivu 14*
- 5** **Lapsilukko** (∞ 3 sec.)  
Aktivoi/deaktivoi, jotta asetettuja toimintoja ei voi muuttaa epähuomiossa; → *Sivu 18* ;  
Paina sitä varten valitsinta **Linkousnopeus** ja **Ajastusaika** samanaikaisesti noin **3 sekuntia**.
- 6** **Valitse ohjelman lisäasetuksia:**  
→ *Sivu 15*
- Speed Eco
  - Vesi&huuhtelu+ \*
  - Rypistymisestä \*
  - Esipesu \*
- 7** **Valitsin** ▷∞∞:  
  - ohjelman käynnistämistä varten,
  - ohjelman taukoa varten, esimerkiksi pyykin lisäämiseksi → *Sivu 18* ,
  - ohjelman keskeyttämistä varten → *Sivu 19*
- 8** **Näyttöruutu** asetuksia ja tietoja varten → *Sivu 10*

\* mallista riippuen

## Näyttörüutu



**Huomautus:** Taulukosta löytyy valitun ohjelman asetusvaihtoehtoja ja tietoja.

☼ - 90 °C

**Lämpötila\*** °C;

☼ = kylmä

---, 0 - 1400\*\* ⌚

**Linkousnopeus** 1/

min,  
0 = ei linkousta, vain  
veden poisto

→ *Sivu 14*,

---- = ei linkousta

→ *Sivu 14*

esim. 2:30

**Ajastusaika**

ohjelman kesto  
ohjelman valinnan  
jälkeen h:min  
(tunnit:minuutit),

**Päätymisajan**

**esivalinta** tunteina;  
ohjelman  
päätyminen, kun on  
kulunut ... tuntia

**Täyttösuositus**

**Energiankulutukse**

**n näyttö \*** → *Sivu 7*

Mitä enemmän  
merkkivaloja palaa,  
sitä suurempi on  
suhteellinen  
energiankulutus.

g\*\* kg

☼ = = = = =

\* mallista riippuen

\*\* valitusta ohjelmasta, asetuksista ja  
mallista riippuen

## Muita näyttörüutuun tulevia ilmoituksia

### Ohjelman eteneminen:

	Pesu
	Huuhtelu
	Linkous
End	Pesuohjelman päätyminen
---- ⌚	Ohjelman lopettaminen kun valittuna on "ei linkousta"

### Täyttöluukku:

	Täyttöluukku ei voi avata.
palaa	
	Ohjelman käynnistymisen jälkeen:
vilkkuu	täyttöluukku ei ole kunnolla kiinni.

### Vesihana:

	Vesihana ei ole auki, ei vedenpailaa
palaa	
	Vedenpaine liian pieni (voi pidentää vilkkuu
vilkkuu	ohjelman kesto)

### Lapsilukko: → *Sivu 18*

	Lapsilukko on aktivoitu
palaa	
	Lapsilukko aktivoitu ja ohjelmavalkuuta käännetty
vilkkuu	

### Vaahdontunnistus:

	→ <i>Sivu 18</i>
palaa	

### Vikanäyttö:

E: --	→ <i>Sivu 24</i>
-------	------------------

### Äänimerkin säätö:

0 - 4	→ <i>Sivu 20</i>
-------	------------------



## Pyykki

### Pyykin esivalmistelu

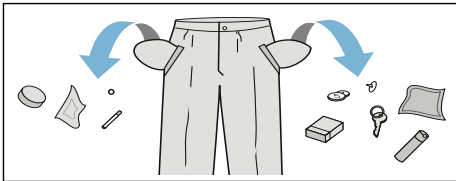
#### Huomio!

#### Laitevauriot/tekstiilien vauriot

Esineet (esim. kolikot, paperiliittimet, neulat, naulat) voivat vahingoittaa tekstiilejä tai pyykinpesukoneen rakenneosia.

Noudata sen tähden seuraavia pyykin esikäsitelyä koskevia ohjeita:

- Tyhjennä taskut.



- Varo, ettei pyykin joukkoon pääse metalliesineitä (paperiliittimiä tms.), ja poista ne tarvittaessa.
- Pese hellävaraisen käsittelyn vaativat tekstiilit ja vaatekappaleet (sukat, kaarituelliset rintaliivit) pesupussissa.
- Sulje vetoketjut, napit ja nepparit.
- Harjaa taskuissa ja käänteissä oleva hiekka pois.
- Irrota verhoista pidikkeet tai sido ne pesupussin sisään.

### Pyykin lajittelu

Lajittele pyykki valmistajan hoito-ohjeiden ja hoito-ohjemerkitöjen ja seuraavien ominaisuuksien mukaan:

- Kangas/kuitutyyppi
- Väri
  - Huomautus:** Pyykki voi värjäytyä tai se ei puhdistu kunnolla. Pese valkoinen ja värillinen pyykki erikseen.
  - Pese uudet värilliset tekstiilit ensimmäistä kertaa erillään.
- Likaisuus
  - Pestävien vaatekappaleiden tulisi olla myös suunnilleen yhtä likaisia.
  - Muutamia esimerkkejä likaisuusasteista: → *Sivu 13*.
  - **Kevyesti likaantunut:** älä esipese, valitse tarvittaessa asetus **Speed**
  - **Normaali**
  - **Voimakkaasti likaantunut:** laita koneeseen vähemmän pyykkiä, valitse ohjelma, jossa on mukana esipesu
  - **Tahrat:** poista/esikäsittele tahrat tuoreina. Painele ensin tahraa saippuayeteen kostutetulla liinalla. Älä hankaa. Pese sitten pyykki sopivalla pesuohjelmalla. Pinttyneet ja kuivuneet tahrat voivat joskus lähteä vasta useamman pesukerran jälkeen.
- Hoito-ohjeiden symbolit
  - Huomautus:** Symboleissa olevat luvut viittaavat korkeimpaan sallittuun pesulämpötilaan.
  - Sopii tavanomaiseen pesuun; esim. puuvilla-ohjelma
  - Pestävä hellävaraisesti; esim. siliävät-ohjelma
  - Pestävä erittäin hellävaraisesti; esim. hienopesu/silkki-ohjelma
  - Käsien pestävä pyykki; esimerkiksi villa-ohjelma
  - Vesipesu kielletty.

## Tärkkäys

**Huomautus:** Älä käsittele tekstiilejä huuhteluaineella.

Tärkkäys on mahdollista nestemäisellä tärkillä erityisesti huuhtelussa ja Puuvilla-ohjelmassa. Annostelee tärkki valmistajan ohjeiden mukaan lokeroon ☞ (puhdistusta lokero tarvittaessa ensin).

## Värjäys/värin poisto

Värjää koneessa vain kotitalouskäyttöön tarkoitettuja määriä. Suola saattaa syövyttää teräspintoja! Noudata värjäysaineen valmistajan ohjeita.

**Älä** poista tekstiileistä väriä pyykinpesukoneessa!

## Liotus

1. Kytke laite päälle.
2. Valitse ohjelma **Puuvilla 20 °C**.
3. Annostelee pesuaine liotusta varten lokeroon **II** valmistajan ohjeiden mukaisesti.
4. Paina valitsinta **▷**.
5. Paina n. 10 minuutin kuluttua valitsinta **▷** pysäyttääksesi ohjelman.
6. Paina haluamasi liotusajan kuluttua uudelleen valitsinta **▷**, kun haluat jatkaa ohjelmaa tai muuta ohjelmaa.

## Huomautuksia

- Laita koneeseen vain samanvärisiä vaatekappaleita.
- Pesuainetta ei tarvitse enää lisätä, koska liotukseen käytettyä pesuainetta käytetään myös pesemiseen.



## Pesuaine

### Oikea pesuainevalinta

Hoito-ohjemerkinästä saat tietoa oikeasta pyykinpesuaineesta, lämpötilasta ja pyykin käsittelystä. → myös [www.sartex.ch](http://www.sartex.ch)

Sivustolta [www.cleanright.eu](http://www.cleanright.eu) löydät paljon hyödyllistä tietoa kotitalouskäyttöön tarkoitetuista pesu-, hoito- ja puhdistusaineista.

- **Valkopesuaine, joka sisältää optisia kirkasteita**  
sopii valkopesuun soveltuvaan valkoiseen pellava- tai puuvillapyykkiin  
Ohjelma: Puuvilla / kylmä - maks. 90 °C
- **Kirjopesuaine, joka ei sisällä valkaisuaineita eikä optisia kirkasteita**  
sopii kirjopyykkiin, joka on pellavaa tai puuvillaa  
Ohjelma: Puuvilla / kylmä - maks. 60 °C
- **Kirjo- tai hienopesuaine, joka ei sisällä optisia kirkasteita**  
sopii kirjopyykkiin, siliäville kuiduille ja synteettisille materiaaleille  
Ohjelma: Siliävät / kylmä - maks. 60 °C
- **Hienopesuaine**  
sopii hellävaraisista käsittelyä vaativille tekstiileille, silkille tai viskoosille  
Ohjelma: Hienopesu/Silkki / kylmä - maks. 40 °C
- **Villanpesuaine**  
sopii villalle  
Ohjelma: Villa / kylmä - maks. 40 °C

## Energian ja pesuaineen säästö

Kun pyykki on kevyesti tai normaalisti likaantunutta, voit säästää energiaa (alentamalla pesulämpötilaa) ja pesuainetta:

Säästäminen	Likaisuus/ohje
Matalampi lämpötila ja pienempi pesuainemäärä annostelusuosituksen mukaan	<p><b>kevyt</b> Likaa tai tahroja ei ole havaittavissa. Vaatteisiin on tarttunut ihon tuoksu, esim.:</p> <ul style="list-style-type: none"> <li>■ kevyet kesä-/urheiluvaatteet (muutaman tunnin käytetyt)</li> <li>■ T-paidat, kauluspaidat, puserot (enintään 1 päivän käytetyt)</li> <li>■ vieraiden vuodevaatteet ja pyyheliinat (1 päivän käytetyt)</li> </ul>
	<p><b>normaali</b> Näkyvää likaa/tai vähän helppoja tahroja, esim.:</p> <ul style="list-style-type: none"> <li>■ esim. T-paidat, kauluspaidat, paitapuserot (erittäin hikisiä, käytetty useamman kerran)</li> <li>■ käsipyyhkeet, vuodevaatteet (olleet käytössä 1 viikon)</li> </ul>
	<p><b>runsas</b> Selvästi näkyvää likaa ja/tai tahroja, esim. astiapyyhkeet, vauvanpyykki, työvaatteet</p>
Lämpötila hoito-ohjemerkin ja pesuainemäärä annostelusuosituksen ja runsaasti likaantuneen pyykin mukaan	

**Huomautus:** Noudata aina valmistajan ohjeita kaikkien pyykinpesu-, tahranpoisto- ja huuhteluaineiden annostelussa. → *Sivu 17*

## P+ Ohjelmien esiasetukset

Ohjelman ennakoasetukset tulevat näyttöön ohjelman valinnan jälkeen.

Voit muuttaa ennakoasetuksia.

Paina sitä varten kyseistä valitsinta niin monta kertaa, kunnes näyttöruudussa näkyy haluamasi asetusarvo.

**Huomautus:** Kun painat valitsinta pidempään, asetusarvot tulevat automaattisesti näkyviin peräjälkeen viimeiseen arvoon asti. Paina sitten valitsinta vielä kerran, jolloin voit muuttaa asetusarvoa uudelleen.

Yleiskuva kaikista mahdollisista ohjelma-asetuksista löytyy käyttö- ja asennusohjeen liitteestä.

## Lämpötila

(°C)

Valitsin mallista riippuen

Voit muuttaa asetettua lämpötilaa ennen ohjelmaa ja ohjelman kuluessa riippuen siitä, missä vaiheessa ohjelma on.

Suurin asetettavissa oleva lämpötila riippuu valitusta ohjelmasta.

## Linkousnopeus



Voit muuttaa linkousnopeutta (1/min; kierrosta minuutissa) ennen ohjelmaa ja ohjelman kuluessa sen mukaan, missä vaiheessa ohjelma on.

**Asetus 0** : ilman loppulinkousta, vain veden poisto. Pyykki jää märkänä rumpuun, esimerkiksi kun pestään pyykkää, jota ei haluta lingota.

**Asetus - - -** : ei linkousta = ilman loppulinkousta, pyykki jää viimeisen huuhtelun jälkeen veteen.

Jos et poista pyykkää koneesta heti ohjelman päätyttyä, valitse toiminto "ei linkousta", jolloin pyykki rypistyy vähemmän.

Ohjelman jatkamiseksi/lopettamiseksi  
→ *Sivu 19*

Suurin asetettavissa oleva linkousnopeus riippuu valitusta ohjelmasta ja konemallista.

## Ajastusaika



**Ennen ohjelman käynnistämistä** voit ajastaa ohjelman päättymisajan (ajastusajan) tunnin välein (h=tunti), maksimiaika on 24 h.

Tätä varten:

1. Valitse ohjelma.  
Näytössä näkyy valitun ohjelman kesto, esim. **2:30** (tunnit:minuutit).
2. Paina valitsinta **Ajastusaika** niin monta kertaa, kunnes haluamasi tuntilukema tulee näyttöön.
3. Paina valitsinta .  
Ohjelma käynnistyy.  
Näytössä näkyy valittu aika, esim. **8h**, ja ajastin alkaa laskea tätä aikaa alaspäin, kunnes pesuohjelma käynnistyy. Sitten näytössä näkyy ohjelman kesto.

**Huomautus:** Kone säätää automaattisesti ohjelman keston pesuohjelman aikana.

Tietyt tekijät voivat vaikuttaa ohjelman keston, esim.:

- ohjelma-asetukset,
- pesuaineen annostelu (tarvittaessa ylimääräisiä huuhteluita vaahdon muodostumisen takia),
- täyttömäärä/tekstiilityyppi (erilainen vedentarve)
- epätasapaino (esim. muotoon ommeltujen lakanoiden takia) tasataan käynnistämällä linkous useamman kerran,
- verkkojännitteen vaihtelut,
- vedenpaine (tulonopeus).

**Ohjelman käynnistämisen jälkeen** voit muuttaa esivalittua tuntilukua seuraavasti:

1. Paina valitsinta .
2. Muuta tuntilukua valitsimella **Ajastusaika**.
3. Paina valitsinta .

**Ohjelman käynnistymisen jälkeen** voit tarvittaessa lisätä tai poistaa pyykkää.

→ *Sivu 18*

## **P+** Ohjelman lisäasetukset

Yleiskuva kaikista mahdollisista lisäasetuksista löytyy käyttö- ja asennusohjeen liitteestä.

Asetukset ovat erilaisia mallista riippuen.

### Speed Eco

( , Speed Eco Perfect)

Valitsin, jolla kaksi asetumahdollisuutta valitun ohjelman sovittamiseen:

- **Speed**  
Pesuaika on lyhyempi pesutuloksen ollessa sama, mutta energiankulutus on suurempi verrattuna valittuun ohjelmaan ilman asetusta Speed Eco.  
**Huomautus:** Älä ylitä suurinta mahdollista täyttömäärää.
- **Eco**  
Energiankäytön kannalta optimoitu pesu, matalampi lämpötila pesutehon pysyessä samana verrattuna valittuun ohjelmaan ilman asetusta Speed Eco.

Paina tätä varten valitsinta. Ensimmäiseksi tarjotaan **Speed**-asetusta. Jos painat valitsinta uudelleen, **Eco**-asetus on aktivoitu. Vastaavan symbolin valo palaa näyttöruudussa, kun asetusta on aktivoitu.

Jos painat valitsinta vielä kerran mikään asetusta ei ole aktivoituna.

### Rypistymisestä

()

Valitsin mallista riippuen

Vähentää rypistymistä, pyykki lingotaan alhaisella linkousnopeudella ja pöyhittää linkouksen jälkeen.

**Huomautus:** Pyykin jäännöskosteus on tavallista suurempi.

### Vesi&huuhtelu+

()

Valitsin mallista riippuen

Enemmän vettä ja ylimääräinen huuhtelu, kun iho on hyvin herkkä ja/tai vesi on hyvin pehmeää

### Esipesu

()

Valitsin mallista riippuen

Erittäin likaiselle pyykille.

**Huomautus:** Annostelee pesuaine lokeroon **I** ja **II**.

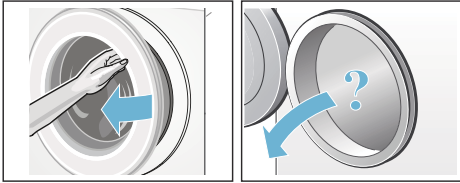


## Laitteen käyttö

### Pyykinpesukoneen valmistelut

**Huomautus:** Pesukoneen **on oltava asianmukaisesti asennettuna ja liitettyinä.** Alkaen .

1. Liitä pistoke pistorasiaan.
2. Avaa vesihana.
3. Avaa täyttöluukku.
4. Tarkasta, että rumpu on tyhjä. Tyhjennä tarvittaessa.



### Ohjelman valinta/laitteen kytkeminen päälle

**Huomautus:** Jos lapsilukko on aktivoitu, se on ensin deaktivoitava, jotta ohjelma voidaan asettaa. .

Valitse ohjelmavalitsimella haluamasi ohjelma. Voit kääntää ohjelmanvalitsinta kumpaankin suuntaan.

Laitte on kytketty päälle.

Näyttöruutuun ilmestyvät **ohjelman ennakoasetukset** valitulle ohjelmalle:

- lämpötila\*,
- ohjelman kesto vuorotellen maksimitäyttömäärän ja
- energiankulutuksen ilmoituksen kanssa\*.

\* mallista riippuen

### Ohjelma-asetusten muuttaminen

Voit käyttää tämän pesun ennakoasetuksia tai muuttaa niitä.

Paina sitä varten kyseistä valitsinta niin monta kertaa, kunnes näytössä näkyy haluamasi asetus.

Asetukset ovat aktiivisia ilman vahvistusta.

Ne eivät jää muistiin, kun pesukone kytketään pois päältä.

Ohjelmien ennakoasetukset  
→ *Sivu 13*

### Ohjelman lisäasetusten valinta

Voit säätää pesun pestävään pyykkiin vieläkin sopivammaksi valitsemalla lisäasetuksia.

Asetuksia voidaan valita tai poistaa aina sen mukaan, missä vaiheessa ohjelma on.

Valitsimien merkkivalot syttyvät, kun asetus on aktivoitu.

Asetukset eivät jää pesukoneen muistiin, kun kone kytketään pois päältä.

Ohjelmien lisäasetukset → *Sivu 15*

### Pyykin asettaminen rumpuun

#### **Varoitus**

#### **Hengenvaara!**

Tekstiilit, jotka on ennen konepesua käsitelty liuottimia sisältävillä puhdistusaineilla, esim.

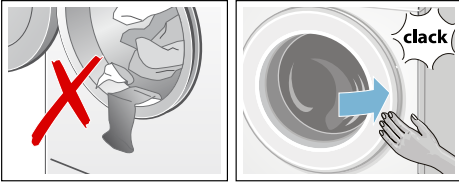
tahranoistoaineella, voivat aiheuttaa räjähdyksen pyykinpesukoneessa. Huuhtele tällaiset tekstiilit huolellisesti käsin ennen koneeseen laittamista.

#### **Huomautuksia**

- Pese aina yhdessä pieniä ja suuria vaatekappaleita. Erikokoiset vaatekappaleet jakautuvat tasaisemmin rumpun sisällä lingottaessa. Yksittäiset vaatekappaleet voivat aiheuttaa epätasapainon.



- Huomioi ilmoitettu suurin sallittu täyttömäärä. Kun kone on liian täynnä, pesutulos huononee ja pyykki rypistyy enemmän.
- 1. Aseta lajiteltu pyykki väljästi rumpuun.
- 2. Varmista, että vaatekappaleita ei jää täyttöluukun ja kumimansetin väliin ja sulje täyttöluukku.



## Pesu ja huuhteluaineen annostelu

### Huomio! Laitteauriot

Puhdistusaineet ja pyykin esikäsittelyaineet (esim. tahranpoistoaine, esikäsittelyaine, ...) voivat vahingoittaa pyykinpesukoneen ulkopintoja.

Varo, että tällaisia aineita ei pääse pyykinpesukoneen pinnalle. Pyyhi suihkejäät ja muut jäät/pisarat heti kostealla liinalla.

### Annostelu

Ota pesu- ja huuhteluaineiden annostelussa huomioon:

- veden kovuus. Saat tiedon paikalliselta vesilaitokselta.
- valmistajan ohjeet pesu- ja huuhteluainepakkauksessa.
- pyykkimäärä.
- pyykin likaisuus .

### Täyttäminen

### **!** Varoitus

#### Silmä-/ihoärsytys!

Kun avaat pesuainekotelon koneen ollessa toiminnassa, kotelosta saattaa roiskua pesu- tai huuhteluainetta. Avaa kotelo varovasti.

Huuhtelee silmät tai iho huolellisesti, jos pyykinpesu- tai huuhteluainetta pääsee silmiin tai iholle.

Jos nielet vahingossa ainetta, hakeudu heti lääkärin hoitoon.

**Huomautus:** Jos huuhtelu- ja viimeistelyaine on paksua, laimenna aine tukkeumien välttämiseksi vedellä.

Laita pesu- ja huuhteluaine tätä tarkoittusta varten oleviin lokeroihin:

Annostelija* <b>A</b>	nestemäiselle pyykinpesuaineelle
Lokero <b>II</b>	Varsinainen pesuaine, vedenpehmentysaine, valkaisuaine, tahranpoistoaine
Lokero <b>☼</b>	Huuhteluaine, tärkki, älä ylitä maksimimäärää
Lokero <b>I</b>	Esipesuaine

1. Vedä pesuainekotelo ulos vasteeseen saakka.
2. Annostele pesu ja/tai huuhteluaine.
3. Sulje pesuainekotelo.

### Annostelija\* nestemäiselle pyykinpesuaineelle

\*mallista riippuen

Aseta nestemäisen pesuaineen annostelija paikalleen:

1. Vedä pesuainekotelo ulos, paina jakaja alas ja ota kotelo kokonaan pois paikaltaan.
2. Työnnä jakajaa eteenpäin, käännä alas ja lukitse paikalleen.
3. Sulje sitten kotelo.


**Huomautus:** Älä käytä annostelijaa geelimäiseen tai jauhemaiseen pyykinpesuaineeseen tai kun valitset ohjelman, jossa on esipesu, tai käytät ajastustoimintoa.

## Ohjelman käynnistäminen

Paina valitsinta ▷. Merkkivalo palaa ja ohjelma käynnistyy.

Näytössä näkyvät ohjelman aikana ajastusaika tai pesuohjelman käynnistyttyä ohjelman kesto ja ohjelman kulkua kuvaavat symbolit. Näyttörüutu → *Sivu 10*

### Huomautus: Vaahdontunnistus

Jos näyttöön tulee myös symboli , pyykinpesukone on tunnistanut, että koneessa on pesuohjelman kuluessa liikaa vaahtoa, ja yrittää poistaa sitä käynnistämällä automaattisesti ylimääräisiä huuhtelukertoja. Kun täyttömäärä on sama, annosteleva seuraavalla pesukerralla vähemmän pesuainetta.

Jos haluat varmistaa, että kukaan ei muuta ohjelman asetuksia vahingossa, valitse lapsilukko seuraavasti.

## Lapsilukko

(∞ 3 sec.)

Voit lukita pesukoneen, jolloin asetettujen toimintojen muuttaminen epähuomiossa on estetty. Aktivoi tätä varten lapsilukko ohjelman käynnistyttyä.

Paina **aktivointia/deaktivointia** varten noin 3 sekunnin ajan samanaikaisesti valitsinta **Linkousnopeus** ja **Ajastusaika**. Näyttörüutuun ilmestyy symboli ∞.

- ∞ palaa: Lapsilukko on aktivoitu.
  - ∞ vilkkuu: Lapsilukko on aktivoitu ja ohjelmavalitsin asetettu toiseen asentoon. Kun haluat poistaa lapsilukon toiminnasta, aseta ohjelmavalitsin takaisin alkuperäisen ohjelman kohdalle. Symbolin valo syttyy.
- Huomautus:** Älä käännä ohjelmavalitsinta Pois päältä - asentoon, jotta välttäisit ohjelman katkeamisen.

**Huomautus:** Lapsilukko jää päälle, kun ohjelma loppuu ja laite kytketään pois päältä. Sinun on poistettava se aina toiminnasta, kun haluat käynnistää uuden ohjelman.


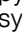
## Pyykin lisääminen koneeseen

Ohjelman käynnistyttyä voit tarvittaessa lisätä pyykkiä koneeseen tai poistaa pyykkiä koneesta.

Paina tätä varten valitsinta ▷.

Valitsimen ▷ merkkivalo vilkkuu ja kone tarkistaa, onko pyykin lisääminen mahdollista.

Kun näyttörüudussa:

- symbolin  valo on sammunut, pyykkiä voi lisätä koneeseen.
- symbolin  valo palaa, pyykkiä ei voi lisätä koneeseen.

**Jatka ohjelmaa painamalla** valitsinta ▷. Ohjelma jatkuu automaattisesti.

## Huomautuksia

- Sulje täyttöluukku pyykkiä lisätessäsi mahdollisimman pian - vettä voi muuten valua ulos koneesta.
- Jos vedenpinta on korkealla, lämpötila on korkea tai rumpu pyörii, täyttöluukku pysyy turvallisuussyistä lukittuna eikä pyykkiä voi lisätä koneeseen.
- Täyttömäärän näyttö ei ole aktiivinen, kun pyykkiä lisätään koneeseen.

## Ohjelman muuttaminen

1. Paina valitsinta ▷00.
2. Valitse toinen ohjelma.
3. Paina valitsinta ▷00. Uusi ohjelma alkaa alusta.

## Ohjelman keskeyttäminen

Kun ohjelman lämpötila on korkea:

1. Paina valitsinta ▷00.
2. Jäähdytä pyykki: valitse **Huuhtelu**.
3. Paina valitsinta ▷00.

Kun ohjelman lämpötila on alhainen:

1. Paina valitsinta ▷00.
2. Valitse **Linkous/Veden poisto**.
3. Paina valitsinta ▷00.

## Ohjelman lopettaminen kun pyykki jää veteen

Näyttöön ilmestyy - - - - © ja valitsimen ▷00 merkkivalo vilkkuu.

Jatka ohjelmaa:

- painamalla valitsinta ▷00 tai
- muuttamalla linkousnopeutta tai asettamalla ohjelmavalitsin asentoon **Linkous/Veden poisto** ja painamalla sitten valitsinta ▷00.

## Ohjelman päätyminen

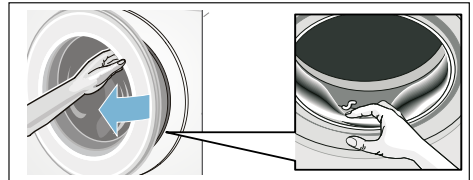
Näyttöruutuun ilmestyy **End** ja valitsimen merkkivalo ▷00 on pois päältä.

## Pyykin poistaminen/laitteen kytkeminen pois päältä

1. Avaa täyttöluukku ja ota pyykki pois koneesta.
2. Aseta ohjelmavalitsin **Pois päältä**-asentoon. Laite on kytketty pois päältä.
3. Sulje vesihana.  
**Huomautus:** Ei tarpeen AquaStop-mallissa.

## Huomautuksia

- Varmista, että rumpuun ei jää vaatekappaleita. Ne saattavat kutistua tai päästää väriä muihin tekstiileihin seuraavalla pesukerralla.
- Poista mahdollisesti rumpuun ja kumimansettiin jääneet vieraat esineet – ruostumisvaara.
- Pyyhi kumimansetti kuivaksi.



- Jätä täyttöluukku ja pesuainekotelo auki, jotta rumpu ja kotelo kuivuvat sisältä.
- Odota aina, kunnes ohjelma on päättynyt, koska laite voi muuten olla vielä lukittuna. Kytke laite sitten päälle ja odota, että lukitus avautuu.
- Jos näyttöruutu on sammunut ohjelman päätyttyä, energiansäästötila on aktivoitunut. Aktivoi painamalla jotakin valitsinta.



## Tunnistimet

### Määräautomatiikka

Määräautomatiikka säätää kaikissa ohjelmissa vesimäärän optimaaliseksi tekstiilien määrän ja laadun mukaan.

### Epätasapainon tunnistusjärjestelmä

Epätasapainon tunnistus korjaa automaattisesti rumpun sisälle epätasaisesti jakautuneen pyykin käynnistämällä linkouksen monta kertaa.

Jos pyykki ei näiden yritysten aikana jakaudu tasaisesti rumpuun, linkousnopeus laskee tai linkousvaihe ei käynnisty.

**Huomautus:** Laita rumpuun aina yhdessä pieniä ja suuria vaatekappaleita. → *Sivu 25*

### VoltCheck

mallista riippuen

Automaattinen jänniteenvolntajärjestelmä tunnistaa liian alhaisen jännitteen. Näyttöruudussa vilkkuu ajastusajan näytön kaksoispiste. → *Sivu 10*

Kun syöttöjännite on taas vakaa, ajastusajan näytön kaksoispiste palaa vilkkumatta (normaali tila).

Havaittu alhainen jännite ilmoitetaan ohjelman kuluessa kaikkien kolmen pisteen syttymisenä näytössä.



**Huomautus:** Alhainen jännite voi johtaa esim. ohjelman pitenemiseen ja/tai huonoon linkoustulokseen.

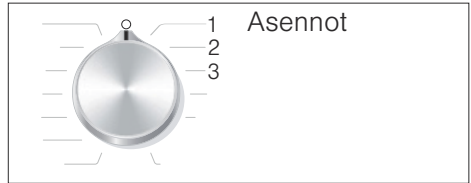


## Äänimerkin säätö

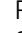
Voit muuttaa seuraavia asetuksia:

- huomautussignaalien äänenvoimakkuus (esim. ohjelman päättyessä) ja/tai
- valitsinsignaalien äänenvoimakkuus.

Asetusten muuttamista varten sinun on aina ensin aktivoitava säätötila.



### Säätötilan aktivointi

1. Valitse ohjelma **Puuvilla** asennossa 1. Pyykinpesukone on kytketty päälle.
2. Paina valitsinta  ja käännä samalla ohjelmavalitsinta eteenpäin oikealle asentoon 2. Päästä irti valitsimesta. Säätötila on aktivoitu ja näyttöruutuun ilmestyy huomautussignaalien ennakkoon asetettu äänenvoimakkuus (esim. ohjelman päättyessä).

### Äänenvoimakkuuden muuttaminen

Valitsimella **Ajastusaika** muutat ohjelmavalitsimen asennoissa:

- 2: huomautussignaalien äänenvoimakkuus ja/tai
- 3: valitsinsignaalien äänenvoimakkuus.



0 = pois päältä, 1 = hiljainen,  
2 = keskikova, 3 = kova,  
4 = hyvin kova

### Säätötilan lopettaminen

Voit nyt lopettaa vaiheen ja asettaa ohjelmavalitsimen **Pois päältä**-asentoon. Asetukset on tallennettu.



## Puhdistus ja huolto

### **Varoitus**

#### **Hengenvaara!**

Jännitteisten osien koskeminen aiheuttaa sähköiskun vaaran. Kytke laite pois päältä ja irrota verkkopistoke.

### **Varoitus**

#### **Myrkytysvaara!**

Liutinpitaisia puhdistusaineita kuten esim. pesubensiiniä käytettäessä voi muodostua myrkyllisiä höyryjä. Älä käytä liutinpitaisia puhdistusaineita.

### **Huomio!**

#### **Laitevauriot**

Liutinpitaiset puhdistusaineet kuten esim. pesubensiini voivat vaurioittaa koneen pintaa ja rakenneosia. Älä käytä liutinpitaisia puhdistusaineita.

### **Näin ehkäiset biokalvon ja hajuhaittojen muodostumisen:**

#### **Huomautuksia**

- Huolehdi pyykinpesukoneen sijoituspaikan hyvästä ilmanvaihdosta.
- Jätä täyttöluukku ja pesuainekotelo vähän auki, kun et käytä pesukonetta.
- Pese silloin tällöin **Puuvilla 60 °C**-ohjelmalla käyttämällä valkopesuun soveltuvaa pesujauhetta.

### **Koneen ulkopinta ja ohjauspaneeli**

- Pyyhi laitteen ulkopinta ja ohjauspaneeli pehmeällä, kostealla liinalla.
- Poista pesuainejäämät heti.
- Puhdistus vesisuihkulla kielletty.

## Pesurumpu

Käytä klooritonta puhdistusainetta, älä käytä teräsvillaa.

Käytä epämiellyttävän hajun poistamiseen pesukoneesta tai rummun puhdistamiseen mallista riippuen ohjelmaa **Rummun puhdistus 90 °C** tai **Puuvilla 90 °C** ilman pyykkiä. Käytä valkopesuun soveltuvaa pesujauhetta.

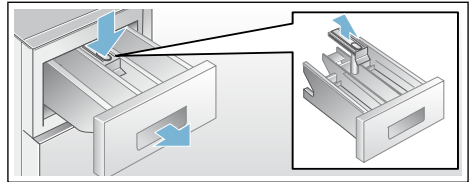
## Kalkinpoisto

Kun annostelet pyykinpesuaineen oikein, kalkinpoisto ei yleensä ole tarpeen. Jos kalkki on poistettava, noudata kalkinpoistoaineen valmistajan ohjeita. Sopivia kalkinpoistoaineita voit tilata verkkosivuiltamme tai huoltopalvelusta.

## Pesuainekotelo ja kotelokehys

Kun pesuainekoteloon on kertynyt pesuaine tai huuhteluainejäämiä:

1. Vedä pesuainekotelo ulos. Paina jakaja alas ja ota kotelo kokonaan pois paikaltaan.
2. Jakajan irrottaminen: työnnä jakajan sormin alhaalta ylöspäin.



3. Pese kotelo ja jakaja vedellä ja harjalla ja kuivaa. Puhdista myös kotelon sisäpuoli.
4. Aseta jakaja paikalleen ja lukitse kiinni (asetä sylinteri ohjaintappiin).
5. Työnnä pesuainekotelo koneeseen.

**Huomautus:** Jätä pesuainekotelo auki, jotta se kuivuu.

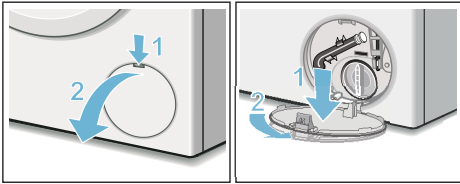
## Poistopumppu on tukossa

### ⚠ Varoitus

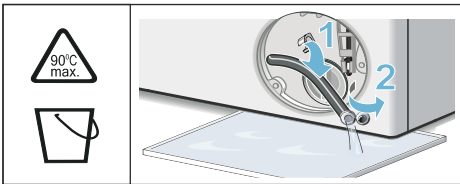
#### Palovamman vaara!

Kun pesulämpötila on korkea, pesuvesi on kuumaa. Kuuman pesueden koskettaminen voi aiheuttaa palovamman. Anna pesueden jäähtyä.

1. Sulje vesihana, jotta veden virtaaminen koneeseen lakkaa eikä poistovesipumpun tarvitse poistaa vettä.
2. Kytke laite pois päältä. Irrota verkkopistoke pistorasiasta.
3. Avaa huoltoluukku ja ota se pois paikaltaan.

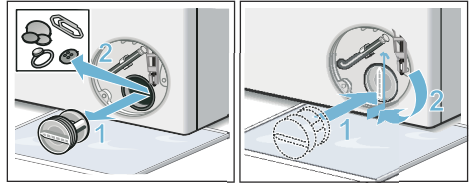


4. Ota vedenpoistoletku pois pidikkeestä. Irrota tulppa ja anna veden valua tarkoitukseen sopivaan astiaan. Paina tulppa takaisin paikalleen ja kiinnitä vedenpoistoletku pidikkeeseen.

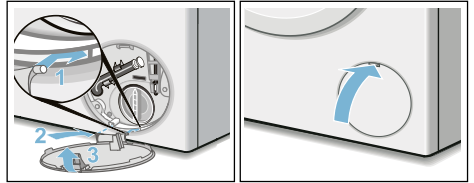


5. Kierrä pumpunkansi varovasti irti, koneesta voi valua vielä vähän vettä. Puhdista sisätila, pumpunkannen kierre ja pumpunpesä. Pumpun siipipyörän on päästävä pyörimään vapaasti.

Aseta pumpunkansi takaisin paikalleen ja kierrä kiinni. Kahvan tulee olla pystyasennossa.



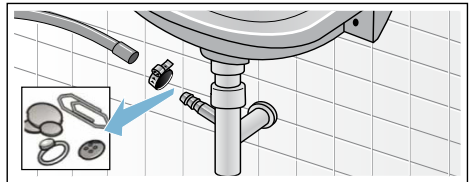
6. Aseta huoltoluukku takaisin paikalleen, lukitse ja sulje.



**Huomautus:** Jotta pyykinpesuainetta ei joutu käyttämättömänä viemäriputkeen seuraavan pesun yhteydessä: kaada 1 litra vettä lokeroon II ja käynnistä ohjelma **Urpumpung (veden poisto)**.

## Hajulukoon kytketty poistovesiletku on tukossa

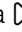
1. Kytke laite pois päältä. Irrota verkkopistoke pistorasiasta.
2. Irrota letkunkiristin. Irrota poistovesiletku varovasti, koneesta voi valua vielä vähän vettä.
3. Puhdista poistovesiletku ja hajulukon liitäntäosa.

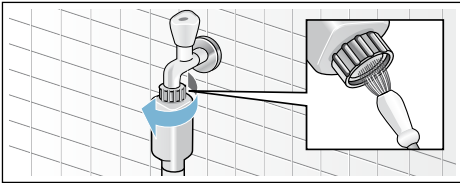


4. Laita poistovesiletku takaisin paikalleen ja varmista liitoskohta letkunkiristimellä.

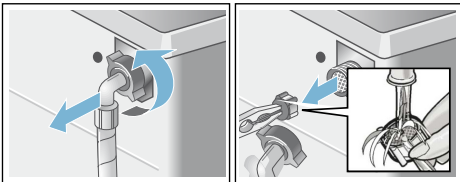
## Tulovesisihti on tukossa

Poista ensin vedenpaine tuloletkusta:

1. Sulje vesihana.
2. Valitse jokin ohjelma (paitsi huuhtelu//linkous/veden poisto).
3. Paina valitsinta . Anna ohjelman olla käynnissä noin 40 sekuntia.
4. Aseta ohjelmavalitsin **Pois päältä**-asentoon. Irrota pistoke pistorasiasta.
5. Puhdista vesihanana sihti. Irrota letku vesihanasta. Puhdista sihti pienellä harjalla.



6. Puhdista Standard- ja Aqua-Secure-malleissa laitteen takana oleva sihti: Irrota letku laitteen takasivulta, poista sihti pihtien avulla ja puhdista.



7. Kiinnitä letku paikalleen ja varmista, että liitos on tiivis.

## Toimintahäiriö, mitä on tehtävä?

### Lukon avaaminen hätätilanteessa

esim. sähkökatkon sattuessa

Ohjelma jatkuu, kun sähkötkytkeytyvät taas päälle.

Jos haluat kuitenkin ottaa pyykin pois koneesta, voit avata täyttöluukun seuraavien ohjeiden mukaan:

#### **Varoitus** **Palovamman vaara!**

Kun pesulämpötila on korkea, voit polttaa itsesi koskettaessasi kuumaa pesuvettä ja pyykkiä. Odota, kunnes ne ovat jäähtyneet.

#### **Varoitus** **Loukkaantumisvaara!**

Jos kosketat pyörivää rumpua, saatat loukata kätesi. Älä koske pyörivään rumpuun. Odota, kunnes rumpu on pysähtynyt.

#### **Huomio!** **Vesivauriot**

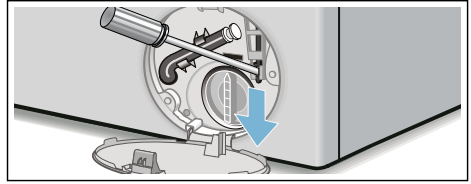
Ulosvuotava vesi saattaa aiheuttaa vesivahinkoja.

Älä avaa täyttöluukkuja, jos luukun lasissa näkyy vettä.

1. Kytke laite pois päältä. Irrota verkkopistoke pistorasiasta.
2. Poista pesuvesi.

**fi** Toimintahäiriö, mitä on tehtävä?

- 3.** Vedä sopivalla työkalulla luukun hätäavaaja alaspäin ja päästä vapaaksi.  
Nyt voit avata täyttöluukun.




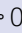
## Ohjeet näyttöruudussa

Näyttö	Syy/aputoimenpide
palaa	<ul style="list-style-type: none"><li>■ Lämpötila on liian korkea. Odota, kunnes lämpötila on laskenut.</li><li>■ Vedenpinta on liian korkealla. Pyykkiä ei voi lisätä. Sulje tarvittaessa täyttöluukku heti. Jatka ohjelmaa painamalla valitsinta .</li></ul>
vilkkuu	<ul style="list-style-type: none"><li>■ Luukun välissä on ehkä pyykkiä. Avaa ja sulje täyttöluukku uudelleen ja paina valitsinta .</li><li>■ Paina tarvittaessa täyttöluukku kiinni tai poista koneesta pyykkiä ja paina luukku uudelleen kiinni.</li><li>■ Kytke laite tarvittaessa pois päältä ja taas päälle; valitse ohjelma ja haluamasi asetukset; käynnistä ohjelma.</li></ul>
palaa	<ul style="list-style-type: none"><li>■ Avaa kylmävesihana kokonaan auki.</li><li>■ Tulotietku mutkalla tai jäänyt puristuksiin. Korjaa letkun vieni.</li><li>■ Vedenpaine liian pieni. Puhdista sihti. → <i>Sivu 23</i></li></ul>
	Lapsilukko aktivoitu; deaktivoi.
palaa	Koneessa on liikaa vaahtoa, lisätty huuhtelukertoja. Kun täyttömäärä on sama, annostelee seuraavalla pesukerralla vähemmän pesuainetta. → <i>Sivu 18</i>
: ajastusaika vilkkuu	Verkköjännite on liian alhainen.
: ajastusaika vilkkuu	Alijännite pesun aikana. Pesuaika pitenee. → <i>Sivu 20</i>
E:18	<ul style="list-style-type: none"><li>■ Poistopumppu tukossa. Puhdista poistopumppu. → <i>Sivu 22</i></li><li>■ Poistovesiletku/viemäriputki tukossa. Puhdista hajulukkaan liitetty poistovesiletku. → <i>Sivu 22</i></li></ul>
E:23	Vettä pohjatilassa, laite vuotaa. Sulje vesihana. Soita huoltopalveluun!
E:32	vilkkuu vuorotellen näytön <b>End</b> kanssa ohjelman päätyttyä. Tämä ei ole mikään vika – epätasapainon tunnistus on keskeyttänyt linkouksen rumpuun epätasaisesti jakautuneen pyykin takia. Pese aina yhdessä suuria ja pieniä vaatekappaleita. Linkoa pyykki tarvittaessa vielä kerran.



Näyttö	Syy/aputoimenpide
E:93 (malleissa, joissa lämpimän ja kylmän veden liitäntä)	Lämpimän veden paine liian pieni: <ul style="list-style-type: none"> <li>■ Avaa lämminvesihana kokonaan auki.</li> <li>■ Lämpimän veden tuloletku mutkalla tai jäänyt puristuksiin. Korjaa letkun vienti.</li> <li>■ Puhdista sihti. → <i>Sivu 23</i></li> <li>■ Lämpimän veden tuloletkua ei ole liitetty. Laitetta käytetään vain kylmällä vedellä. Näyttö ilmestyy asennuksen jälkeen vain ensimmäisellä pesukerralla, kun laitteessa ei ole lämpimän veden liitäntää. → <i>Sivu 31</i></li> </ul>
Muut näytöt	Kytke laite pois päältä, odota 5 sekuntia ja kytke uudelleen päälle. Jos näyttö tulee uudestaan näkyviin, soita huoltopalveluun. → <i>Sivu 27</i>

## Toimintahäiriö, mitä on tehtävä?

Häiriö	Syy/Toimenpide
Vettä tulee ulos koneesta.	<ul style="list-style-type: none"> <li>■ Kiinnitä vedenpoistoletku kunnolla tai vaihda tilalle uusi letku.</li> <li>■ Kiristä vedenottoletkun kierrekiinnitykset.</li> </ul>
Koneeseen ei tule vettä. Pesuaine ei huuhtoudu pesuveteen.	<ul style="list-style-type: none"> <li>■ Painoitko valitsinta ?</li> <li>■ Avasitko vesihanan?</li> <li>■ Onko sihti tukossa? Puhdista sihti. → <i>Sivu 23</i></li> <li>■ Onko vedenottoletku mutkalla tai jäänyt puristuksiin?</li> </ul>
Täyttöluukku ei avaudu.	<ul style="list-style-type: none"> <li>■ Turvatoiminto on aktiivinen. Ohjelma keskeytynyt?</li> <li>■  Onko lapsilukko on aktivoitu? Kytke pois päältä.</li> <li>■ Onko valittuna toiminto ---- (ei linkousta = ilman loppulinkousta)? → <i>Sivu 19</i></li> <li>■ Avaaminen mahdollista vain hätäavaajan avulla? → <i>Sivu 23</i></li> </ul>
Ohjelma ei käynnisty.	<ul style="list-style-type: none"> <li>■ Onko painettu valitsinta  tai <b>Ajastusaika</b>-ajastusaika?</li> <li>■ Onko täyttöluukku kiinni?</li> <li>■  Onko lapsilukko on aktivoitu? Kytke pois päältä.</li> </ul>
Rumpu nytkähtelee ja pyörähtelee hetken ohjelman käynnistyksen jälkeen.	Tämä ei ole vika - rumpu saattaa nytkähdellä ja pyörähdellä hetken moottorin sisäisen testin takia.
Pesuvesi ei poistu koneesta.	<ul style="list-style-type: none"> <li>■ Onko valittuna toiminto ---- (ei linkousta = ilman loppulinkousta)? → <i>Sivu 19</i></li> <li>■ Puhdista poistopumppu.</li> <li>■ Puhdista viemäriputki ja/tai vedenpoistoletku.</li> </ul>
Vesi ei tule näkyviin rummussa.	Tämä ei ole vika - vesi on luukusta näkyvän alueen alapuolella.
Linkoustulos ei ole hyvä. Pyykki on märkää/liian kosteaa.	<ul style="list-style-type: none"> <li>■ Tämä ei ole mikään vika - epätasapainon tunnistus on keskeyttänyt linkouksen rumpuun epätasaisesti jakautuneen pyykin takia. Pese aina yhdessä suuria ja pieniä vaatekappaleita.</li> <li>■ Onko valittuna toiminto <b>Rypistymisesto</b> (mallista riippuen)?</li> <li>■ Onko valittu linkousnopeus liian alhainen?</li> </ul>

## fi Toimintahäiriö, mitä on tehtävä?

Häiriö	Syy/Toimenpide
Linkous käynnistyy useita kertoja.	Tämä ei ole vika - epätasapainon tunnistus jakaa pyykkiä tasaisemmin.
Ohjelma kestää tavallista kauemmin.	<ul style="list-style-type: none"> <li>■ Tämä ei ole vika - epätasapainon tunnistus jakaa pyykkiä tasaisemmin useamman kerran.</li> <li>■ Tämä ei ole vika - vaahdonvalvontajärjestelmä aktivoitunut - lisätään yksi huuhtelukerta.</li> </ul>
Ohjelman kesto-aika muuttuu pesuvaiheen aikana.	Tämä ei ole mikään vika – kone optimoi ohjelmavaiheen kyseisen pesuprosessin mukaan. Näytössä oleva ohjelman kesto-aika saattaa tämän takia muuttua.
Jäännösvettä huuhteluainelokerossa ☼ .	<ul style="list-style-type: none"> <li>■ Tämä ei ole vika - ei heikennä hoitoaineen tehoa.</li> <li>■ Puhdista jakaja tarvittaessa.</li> </ul>
Pyykinpesukoneessa on epämiellyttävä hajua.	<p>Käynnistä ohjelma <b>Rummun puhdistus</b> tai <b>Puuvilla 90 °C</b> ilman pyykkiä. Käytä valkopesuun soveltuvaa pesujauhetta tai valkaisuainetta sisältävää pesuainetta.</p> <p><b>Huomautus:</b> Annostele vain puolet pesuainevalmistajan suosittelemasta pesuainemäärästä, jotta vältät vaahdon muodostumisen. Älä käytä villa- tai hienopesuainetta.</p>
Näytössä palaa symboli ☼ . Pesuainekotelosta tulee mahdollisesti ulos vaahtoa.	<p>Annosteltu liikaa pesuainetta?</p> <p>Sekoita yksi ruokalusikallinen huuhteluainetta 1/2 litraan vettä ja kaada se lokeroon II (ei pestäessä Outdoor-, urheilu- tai untuvatekstiilejä!).</p> <p>Annostele seuraavalla kerralla vähemmän pesuainetta.</p>
Kone on äänekäs, se tärisee voimakkaasti tai liikkuu lingottaessa.	<ul style="list-style-type: none"> <li>■ Onko laite suorassa? Suorista laite. → <i>Sivu 33</i></li> <li>■ Onko laitteen jalat kiinnitetty? Lukitse laitteen jalat. → <i>Sivu 33</i></li> <li>■ Onko kuljetustuet irrotettu? Poista kuljetustuet. → <i>Sivu 29</i></li> </ul>
Näyttöruutu/merkkivalot eivät toimi.	<ul style="list-style-type: none"> <li>■ Sähkökatko?</li> <li>■ Onko sulake palanut? Kytke päälle/vaihda sulake.</li> <li>■ Soita huoltoon, jos häiriö toistuu usein.</li> </ul>
Pyykissä on pesuaine jäämiä.	<ul style="list-style-type: none"> <li>■ Joissakin fosfaatittomissa pyykinpesuaineissa on aineksia, jotka eivät liukene veteen.</li> <li>■ Valitse toiminto <b>Huuhtelu</b> tai harjaa pyykki pesun jälkeen.</li> </ul>
Näyttöön ilmestyy Taukotilassa .	<ul style="list-style-type: none"> <li>■ Vedenpinta on hyvin korkealla. Pyykkiä ei voi lisätä. Sulje tarvittaessa täyttöluukku heti.</li> <li>■ Jatka ohjelmaa painamalla valitsinta ▷   .</li> </ul>
Näyttöön ilmestyy Taukotilassa ja ☼ .	Täyttöluukku on vapautunut lukituksesta. Pyykkiä voi lisätä.
Jos et voi poistaa häiriötä itse (kytkemällä laite pois päältä ja taas päälle) tai laite vaatii korjausta:	<ul style="list-style-type: none"> <li>■ Kytke laite pois päältä ja irrota pistoke pistorasiasta.</li> <li>■ Sulje vesihana ja soita huoltoon.</li> </ul>



## Huoltopalvelu

Jos et voi korjata vikaa itse, ota yhteys huoltopalveluun. → Kansilehti

Löydämme varmasti sopivan ratkaisun, jolloin vältyt myös huoltoteknikon turhilta käynneiltä.

Ilmoita huoltopalvelulle laitteen mallinumero (E-Nr.) ja sarjanumero (FD).

E-Nr. \_\_\_\_\_ FD \_\_\_\_\_

E-Nr.      Mallinumero  
FD        Sarjanumero

Nämä tiedot löydät \*mallista riippuen: täyttöluukun sisältä\*/avatusta huoltoluukusta\* ja laitteen takaa.

### **Luota valmistajan osaamiseen.**

Käännä puoleemme. Näin voit olla varma, että koulutetut huoltoteknikkomme suorittavat korjauksen alkuperäisiä varaosia käyttäen.



## Tekniset tiedot

### **Mitat:**

85 x 60 x 55 cm  
(korkeus x leveys x syvyys)

### **Paino:**

66 - 73 kg\*

### **Verkkoliitäntä:**

Nimellisjännite: 220 - 240 V / 50 Hz

Nimellisvirta: 10 A / 13 A\*

Nimellisteho: 1900 - 2300 W

### **Vedenpaine:**

100 - 1000 kPa (1 - 10 bar)

### **Virran ottoteho, kun laite on kytketty pois päältä:**

0,12 W

### **Virran ottoteho, kun laite on kytketty päälle:**

0,43 W

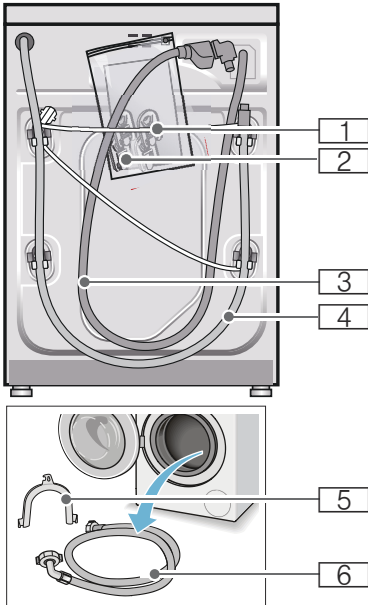
\* mallista riippuen



## Sijoittaminen ja liittäminen

### Toimituksen sisältö

**Huomautus:** Tarkasta, onko koneessa kuljetusvaurioita. Älä ota vaurioitunutta konetta käyttöön. Jos sinulla on reklamoitavaa, käänny myyjän puoleen, jolta hankit laitteen, tai ota yhteyttä huoltopalveluumme. → *Sivu 27*



- 1 Liitäntäjohto
- 2 Pussi:
  - Käyttö- ja asennusohje
  - Huoltopisteluehtelo\*
  - Takuu\*
  - Suojukset aukkoihin, joista kuljetustuet on poistettu
- 3 Tulovesiletku Aquastop-malliin
- 4 Poistovesiletku
- 5 Kaari poistovesiletkun kiinnittämistä varten\*

- 6 Kylmän veden tuloletku Standard/ Aqua-Secure-malleissa, lämminvesiliitännällä varustetuissa malleissa lisäksi lämpimän veden tuloletku
- \* mallista riippuen

**Lisäksitarvitaan** letkunkiristin  $\varnothing$  24 - 40 mm (alan liikkeestä), jos poistovesiletku liitetään hajulukon kohdalle.

### Hyödylliset työkalut

- Vesivaaka suoristamista varten
- Ruuviavain:
  - avainkoko 13 kuljetustukien irrottamiseen
  - avainkoko 17 laitteen jalkojen säätämiseen

### Turvallisuusohjeet

#### ⚠ Varoitus

#### Loukkaantumiswaara!

- Pesukone on painava. Ole varovainen pesukonetta nostettaessa/kuljetettaessa.
- Jos pyykinpesukonetta nostetaan sen ulkonevista osista (esim. täyttöluukusta), rakenneosat saattavat murtua ja aiheuttaa loukkaantumisia. Älä nosta pesukonetta sen ulkonevista osista.
- Jos letkut ja sähköjohdot asennetaan huolimattomasti, ne aiheuttavat kompastumis- ja loukkaantumiswaaran. Asenna letkut ja johdot siten, että niihin ei pääse kompastumaan.

#### Huomio!

#### Laitevauriot

Jäätäneet letkut voivat repeytyä/haljeta. Älä sijoita pyykinpesukonetta ulos tai tiloihin, joissa vesi voi jäättyä.

## Huomio! Vesivaurio

Tulo- ja poistovesiletkun liitäntäkohtiin kohdistuu korkea vedenpaine. Noudata vuotojen tai vesivahinkojen välttämiseksi ehdottomasti tässä luvussa olevia ohjeita.

### Huomautuksia

- Noudata tässä olevien ohjeiden lisäksi paikallisen vesi- ja sähkölaitoksen antamia määräyksiä.
- Jos olet epävarma, teetä liitäntä alan ammattiasentajalla.

## Sijoitusalueen

**Huomautus:** Pyykinpesukone on sijoitettava niin, että se pysyy hyvin paikallaan myös linkouksen aikana!

- Sijoitusalueen pitää olla tukeva ja tasainen.
- Pehmeät lattiat/lattiapinnoitteet eivät ole sopivia.

## Sijoitus alueen päälle tai huoneeseen, jossa on puupalkkirakenteet

### Huomio! Laitteevauriot

Pyykinpesukone voi lingottaessa liikkua ja pudota tai kaatua jalustalta.

Kiinnitä laitteen jalat ehdottomasti kiinnityssarjan avulla.

Tilausno WMZ 2200, WX 9756, Z 7080X0

**Huomautus:** Jos kyseessä on puupalkkikatto, aseta pyykinpesukone:

- mieluiten huoneen kulmaan,
- vedenpitävän puulevyn päälle (vähintään 30 mm paksu), joka on kiinnitetty lattiaan tukevasti ruuveilla.

## Sijoittaminen korokkeen päälle, jossa on laatikko

Korokkeen tilausnumero: WMZ 20490, WZ 20490, WZ 20510, WZ 20520

## Laitteen sijoittaminen työtason alle tai keittiökaapistoon

### ⚠ Varoitus Hengenvaara!

Jännitteisten osien koskeminen aiheuttaa sähköiskun vaaran. Älä poista laitteen pintalevyä.

### Huomautuksia

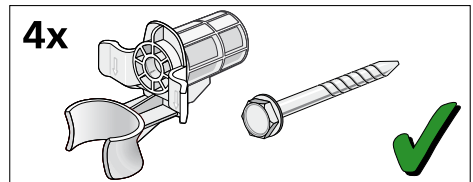
- Asennussyvennyksen on oltava 60 cm leveä.
- Sijoita pyykinpesukoneen vain yhtenäisen työtason alle, joka on kiinnitetty tukevasti viereisiin kalusteisiin.

## Kuljetustukien poistaminen

### Huomio! Laitteevauriot

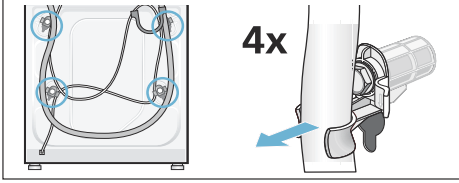
- Kone on suojattu kuljetusta varten kuljetustuilla. Jos kuljetustukia ei ole poistettu, tuet saattavat vaurioittaa esim. rumpua koneen käydessä. Poista ehdottomasti 4 kuljetustukea ennen koneen ensimmäistä käyttökertaa. Ota kuljetustuet talteen.
- Jos konetta kuljetetaan myöhemmin, muista kiinnittää kuljetustuet takaisin paikoilleen kuljetusvaurioiden välttämiseksi.

**Huomautus:** Säilytä ruuvit ja holkit.

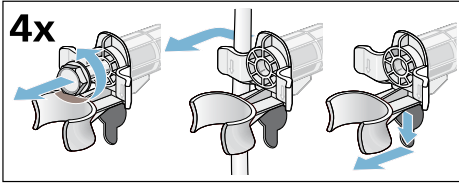


## fi Sijoittaminen ja liittäminen

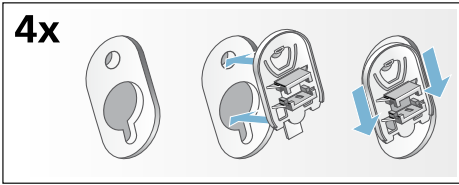
1. Ota letkut pois pidikkeistä.



2. Löystytä ja poista kuljetustukien kaikki 4 ruuvia. Poista hylsyt. Ota verkkojohto pois pidikkeistä.

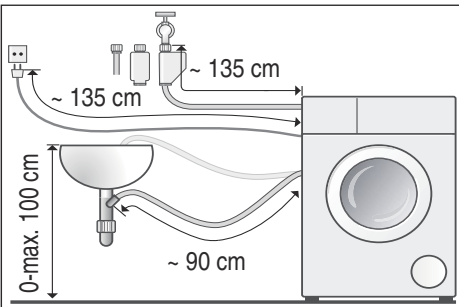


3. Kiinnitä suojatulpat paikoilleen. Lukitse suojatulpat kunnolla kiinni painamalla lukitsinta.

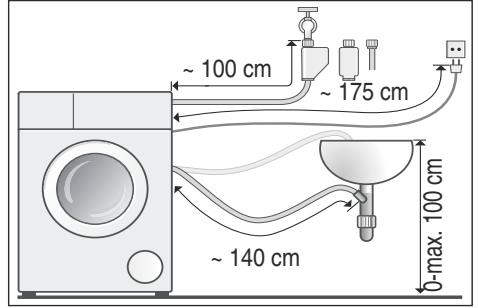


## Letkujen ja johtojen pituudet

- Vasemmanpuoleinen liitäntä



- Oikeanpuoleinen liitäntä



**Ohje:** Alan liikkeestä/huoltopalvelusta on saatavana:

- Aquastop- tai kylmävesi-tuloletkun jatkoletku (n. 2,50 m); tilausnro WMZ2380, WZ10130, CZ11350, Z7070X0
- pidempi tulovesiletku (n. 2,20 m) Standard-malliin

## Tulovesi

### **Varoitus** **Hengenvaara!**

Jännitteisten osien koskemiseen liittyy sähköiskun vaara.

Älä upota Aquastop-turvaventtiiliä veteen (sisältää sähköisen venttiilin).

Ota liitännässä huomioon seuraavat seikat

### **Huomautuksia**

- Käytä pyykinpesukonetta kylmän vesijohtoveden kanssa kylmävesiliitännällä.
- Käytä pyykinpesukonetta kylmän ja lämpimän (enint. 60 °C) vesijohtoveden kanssa lämminvesiliitännällä.
- Älä liitä pesukonetta paineettoman kuumavesivaraajan termostaattihanaan.

- Käytä vain koneen mukana tulevaa tai valtuutetusta huoltoliikkeestä hankittua tuloletkua. Älä asenna käytettyjä letkuja.
- Älä taita, jätä puristuksiin, muuta tai katkaise (letku ei silloin ole enää riittävän luja) vedenottoletkua.
- Kiristä ruuviiliitokset vain käsikireydelle. Kierre saattaa vaurioitua kiristettäessä liian tiukkaan työkalulla (pindeillä).

### Vesijohtoverkon optimaalinen vedenpaine

**vähintään** 100 kPa (1 bar)

**enintään** 1000 kPa (10 bar)

Kun vesihana on auki, veden virtausmäärän tulee olla vähintään 8 l/ min.

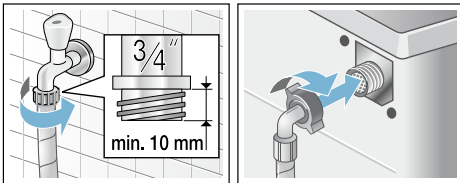
Jos vedenpaine on korkeampi, asenna paineenalennusventtiili.

### Liitäntä kylmään veteen

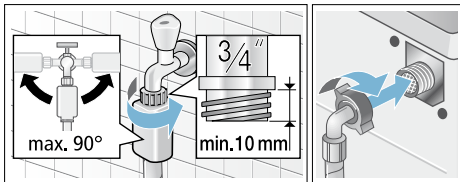
**Huomautus:** Käytä pyykinpesukonetta kylmän vesijohtoveden kanssa kylmävesiliitännällä.

Liitä tulovesiletku vesihanaan (26,4 mm = 3/4") ja laitteeseen (ei tarpeen Aquastop-malleissa, kiinteä asennus):

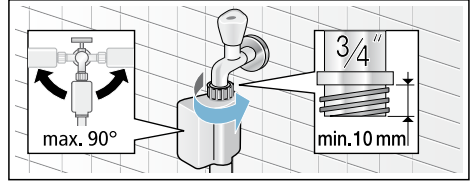
- Malli: **Standard**



- Malli: **Aqua-Secure**



- Malli: **Aquastop**



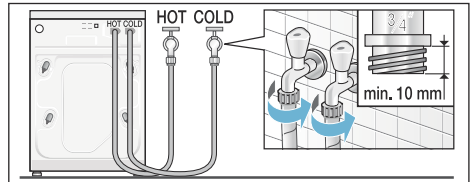
**Huomautus:** Avaa vesihana varovasti ja tarkasta liitäntäkohtien tiiviys. Kierreltiin on vesijohtopaineen alainen.

### Liitäntä kylmään ja lämpimään veteen

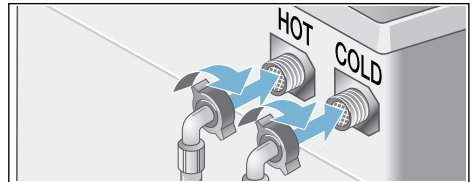
#### Huomautuksia

- Käytä pyykinpesukonetta kylmän ja lämpimän (enint. 60 °C) vesijohtoveden kanssa lämminvesiliitännällä.
- Lämpimän veden punainen tuloletku lämminvesihanaan ja punainen venttiili laitteeseen
- Kylmän veden valkoinen tuloletku kylmävesihanaan ja valkoinen venttiili laitteeseen

### Liitäntä vesihanoihin (26,4 mm = 3/4")



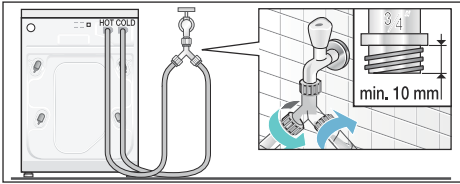
### Liitäntä laitteeseen



## Lämminvesilaitteiden liittäminen vain kylmään veteen

Jos lämminvesiliitäntää ei ole käytettävissä tarvitset liitäntää varten Y-kappaleen, jota on saatavilla huoltopalvelusta varaosanumerolla: 050871.

- Liitä kumpikin tuloletku Y-kappaleella kylmävesihanaan ja
- liitä kumpikin tuloletku laitteeseen.



**Huomautus:** Avaa vesihanat varovasti ja tarkasta liitäntäkohtien tiiviys. Kierreltiin on vesijohtopaineen alainen.

## Poistovesi

### Huomio! Vesivaurio

Jos korkea vedenpaine saa poistovesiletkun putoamaan pesualtaasta tai irtoamaan liitäntäkohdasta vettä pois pumpattaessa, ulosvaluva vesi voi aiheuttaa vesivahinkoja. Varmista, että poistoletku ei pääse liuskautamaan pois paikaltaan.

**Huomautus:** Älä taita poistovesiletkua äläkä vedä sitä kireälle.

Voit asentaa poistovesiletkun seuraavasti:

- **Poisto pesualtaaseen**

### **⚠ Varoitus** **Palovamman vaara!**

Kun pesulämpötila on korkea, voit polttaa itsesi koskettaessasi kuumaa pesuvettä. esim. kun kuuma pesuvesi poistuu pesualtaaseen. Älä laita kättäsi kuumaan pesuveteen.

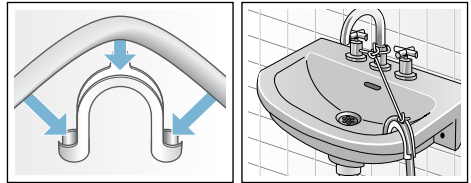
### **Huomio!**

#### **Laitevauriot/tekstiilien vauriot**

Jos poistovesiletkun pää ulottuu poistettuun veteen asti, vesi saattaa imeytyä takaisin laitteeseen ja vaurioittaa laitetta/tekstiilejä.

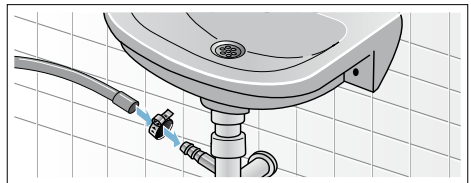
Varmista, että:

- pesualtaan tulppa ei ole paikallaan.
- poistovesiletkun pää ei ulotu poistettuun veteen asti.
- vesi poistuu altaasta riittävän nopeasti.



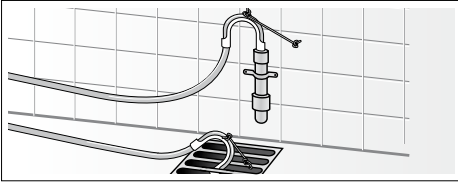
- **Poisto hajulukkaan**

Liitäntäkohta on varmistettava letkunkiristimellä,  $\varnothing$  24-40 mm (alan liikkeestä).





- poisto muoviputkeen, jossa on kumimuhvi, tai viemäriin

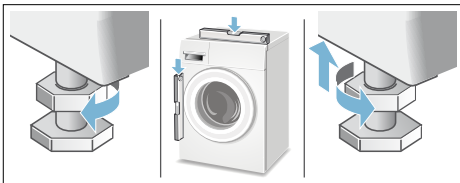


## Suoristaminen

Suorista laite vesivaa'an avulla.

Jos kone on äänekäs tai se tärisee tai liikkuu, voi syynä olla, että kone ei ole vaakasuorassa!

1. Avaa vastamutterit kiertämällä ruuviavainta myötäpäivään.
2. Tarkista vesivaa'an avulla, että pyykinpesukone on vaakasuorassa, korjaa asento tarvittaessa. Muuta korkeutta kiertämällä laitteen jalkaa. Laitteen on oltava tukevasti lattialla kaikkien neljän jalan varassa.
3. Kiristä vastamutteri koneen runkoa vasten. Pidä samalla kiinni jalasta, jottei korkeus muutu. Kaikkien neljän säätöjalan vastamuttereiden on oltava kierrettyinä tiukalle laitteen runkoa vasten!



## Sähköliitäntä

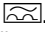
### Varoitus Hengenvaara!

Jännitteisten osien koskeminen aiheuttaa sähköiskun vaaran.

- Tartu pistokkeeseen vain kuivin käsin.
- Vedä verkkojohtoa aina vain pistokkeesta, älä johdosta, koska johto voi vaurioitua.
- Älä irrota pistoketta koneen ollessa toiminnassa.

Ota huomioon seuraavat ohjeet ja varmista, että:

### Huomautuksia

- Verkkojännite on sama kuin pyykinpesukoneen ilmoitettu jännite (laittekilvessä). Liitäntäteho ja tarvittavan sulakkeen koko on merkitty laitekilpeen.
- Pyykinpesukone liitetään ainoastaan vaihtovirtaan määräysten mukaisesti asennetun ja maadoitetun pistorasian kautta.
- Verkko pistoke ja pistorasia sopivat toisiinsa.
- Johdon poikkipinta-ala on riittävä.
- Maadotusjärjestelmä on asennettu vaatimusten mukaisesti.
- Liitäntäjohdon (tarvittaessa) vaihtaa vain sähköasentaja. Varaliitäntäjohtoja saat huoltopalvelusta.
- Käytössä ei ole haaroitusjohtoja/-pistorasioita tai jatkojohtoja.
- Vikavirtasuojakytkintä käytettäessä käytetään vain kytkintä, jossa on merkintä .
- Vain tämä merkintä takaa voimassa olevien määräysten täyttämisen.
- Verkkopistokkeeseen pääsee aina helposti käsiksi.
- Älä taita, jätä puristuksiin, muuta tai katkaise verkkojohtoa äläkä päästä sitä kosketuksiin lämmönlähteiden kanssa.

## Ennen ensimmäistä pesukertaa

Pyykinpesukone tarkastettiin huolellisesti ennen tehtaalta lähtemistä. Poista mahdollinen tarkastuksessa jäänyt vesi käyttämällä konetta ensimmäisen kerran **ilman** pyykkiä.

### Huomautuksia

- Pyykinpesukoneen **pitää olla asianmukaisesti sijoitettu** ja **liitetty** alkaen → *Sivu 28*
- Älä ota vaurioitunutta konetta käyttöön. Ota yhteys huoltopalveluun.

1. Tarkasta kone.
2. Irrota suojakalvo ohjauspaneelistä.
3. Liitä pistoke pistorasiaan.
4. Avaa vesihana.
5. Sulje täyttöluukku (älä laita pyykkiä koneeseen!).
6. Aseta mallista riippuen ohjelma **Rummun puhdistus 90 °C** tai **Puuvilla90 °C**.
7. Avaa pesuainekotelo.
8. Annostele lokeroon **II** noin 1 litra vettä.
9. Annostele pyykinpesuaine lokeroon **II**.

**Huomautus:** Annostele vain puolet pesuainevalmistajan suosittelemasta pesuainemäärästä, jotta vältät vaahdon muodostumisen. Älä käytä villa- tai hienopesuainetta.

10. Sulje pesuainekotelo.
11. Paina valitsinta **D**.
12. Kyke laite pois päältä, kun ohjelma on päättynyt

**Pyykinpesukone on nyt käyttövalmis.**

## Kuljettaminen

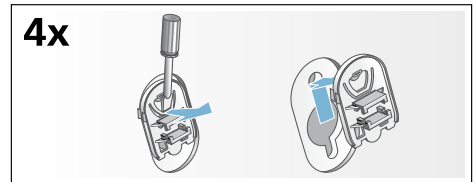
esimerkiksi muuton yhteydessä

### Alkuvalmistelut:

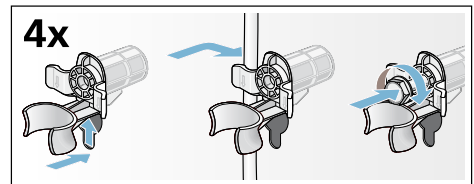
1. Sulje vesihana.
2. Poista vedenpaine tulovesiletkusta. Huolto - tulovesisihti → *Sivu 23*
3. Laske loppu pesuvesi pois. Huolto - poistopumppu tukossa → *Sivu 22*
4. Irrota pyykinpesukone sähköverkosta.
5. Irrota letkut.

### Asenna kuljetustuet paikoilleen:

1. Irrota suojatulpat ja ota ne talteen. Käytä tarvittaessa apuna ruuvinväännintä.



2. Aseta kaikki 4 hylsyä paikoilleen. Kiinnitä verkkojohto pidikkeisiin. Laita ruuvit paikoilleen ja kiristä kiinni.



### Ennen uutta käyttöönottoa:

### Huomautuksia

- Poista ehdottomasti **kuljetustuet!**
- Jotta pyykinpesuainetta ei joudu käyttämättömänä viemäriputkeen seuraavan pesun yhteydessä: kaada n. 1 litra vettä lokeroon **II**, valitse ja käynnistä ohjelma **Veden poisto**.



## **Aquastop-takuu**

koskee vain malleja, joissa on Aquastop

Ostosopimuksessa olevien takuuvaatimusten ja antamamme konetakuun lisäksi myönnämme korvauksen seuraavin ehdoin:

1. Jos vesivahingon syynä on vika Aquastop-järjestelmässämme (vesivahinkojen esto), korvaamme yksityiselle kuluttajalle aiheutuneet vahingot.
2. Takuu on voimassa koneen koko käyttöajan.
3. Takuuvaatimuksen edellytyksenä on, että Aquastop-järjestelmällä varustetun koneen asennus ja liitäntä on tehty ammattitaidolla; se käsittää Aquastop-jatkoletkun (alkuperäisvaruste).  
Takuu ei kata vesihanaan asennettuun Aquastop-liitäntään meneviä viallisia vedenottoletkuja tai liittimiä.
4. Aquastop-järjestelmällä varustettuja koneita ei periaatteessa tarvitse tarkkailla käytön aikana eikä vesihanaa tarvitse sulkea käytön jälkeen. Vesihana on suljettava ainoastaan siinä tapauksessa, että asunnosta poistutaan pitkäksi aikaa, esim. monta viikkoa kestäväälle lomalle.



### **Korjauksen tilaaminen ja neuvonta häiriötilanteissa**

FIN 0207 510 700 (Lankapuhelimesta 8,28 snt/puhelu + 7 snt/min (alv 24%), matkapuhelimesta 8,28 snt/puhelu + 17 snt/min (alv 24 %))

Kaikkien maiden yhteystiedot löydät oheisesta huoltoliikeluettelosta.

Robert Bosch Hausgeräte GmbH  
Carl-Wery-Straße 34  
81739 München, GERMANY



9000979142 (9702)