

AEROPRO

Maaliruisku

—Käsi­käyt­to­inen rakennusmaali- ja pinnoiteruisku



Tärkeitä turvaohjeita Lue oppaan kaikki varoitukset ja ohjeet. Säilytä nämä ohjeet.



Tekniset tiedot

RP8624 • Jännite / taajuus: 120 V ± 10 % / 50 Hz

RP8624N • Jännite / taajuus: 220 V ± 10 % / 50 Hz

- Moottorin koko: 7/8 hv 650 W
- Enimmäispaine: 206 baaria
- Vakiosuuttimen koko: 517
- Suihkun leveys: 250–310 mm
- Virtaus: 1,6 litraa/min
- Korkeapaineletkun enimmäispituus: 15 m
- Letku enimmäispaine: 60 Mpa
- Paino: 11,6 kg




Alkuperäisten ohjeiden käännös

Varoitus

Seuraavat varoitukset koskevat laitteen asentamista, käyttöä, maadoittamista, ylläpitoa ja korjaamista.

Huutomerkki kertoo yleisestä varoituksesta ja vaaramerkki prosessikohtaisesta riskistä.

Palaa tarvittaessa näihin varoituksiin. Lisäksi ohje sisältää tuotekohtaisia varoituksia.

	<p>TULIPALON JA RÄJÄHDYKSEN VAARA</p> <p>Työalueen syttyvät höyryt, kuten liuotainaineiden ja maalien höyryt, voivat syttyä tai räjähtää. Tulipalon ja räjähdyksen ehkäisemiseksi:</p> <ul style="list-style-type: none">• Käytä laitetta hyvin tuuletetuissa tiloissa.• Poista kaikki sytytyslähteet: sytytysliekit, tupakat, kannettavat sähkötoimiset valot ja muoviset peitteet (staattisen sähkön vaara).• Maaliruisku luo kipinöitä. Kun käytät syttyviä nesteitä ruiskussa tai sen lähetyvillä, tai puhdistat ruiskun syttyvillä aineilla, pidä ruisku vähintään 6 metrin päässä syttyvistä höyryistä.• Pidä työalue puhtaana roskista, mukaan lukien liuottimet, rätit ja bensiini.• Älä kytke tai irrota virtajohtoa tai sytytä tai sammuta valoja, kun syttyviä kaasuja on läsnä.• Maadoita laite ja työalueen sähköä johtavat esineet. Lue kohta Maadoitus.• Jos staattista sähköä ilmenee tai tunnet kipinän, lopeta käyttö välittömästi. Älä käytä laitetta ennen kuin olet selvittänyt staattisen sähkön syyn ja poistanut sen.• Pidä toimiva palosammutin työalueella.
	<p>SÄHKÖISKUN VAARA</p> <p>Asiaton maadoitus, asennus tai käyttö voi johtaa sähköiskuun.</p> <ul style="list-style-type: none">• Sammuta laite ja irrota verkkovirta ennen laitteen huoltamista.• Käytä vain maadoitettuja pistorasioita.• Käytä vain jatkojohtoja, joissa on kolme johdinta.• Varmista, että ruiskun ja jatkojohdon maadoituskärjet ovat kunnossa.• Älä altista laitetta sateelle. Säilytä sitä sisätiloissa.
	<p>IHON LÄPÄISYVAARA</p> <p>Korkeapaineinen neste ruiskusta, vuotavasta letkusta tai haljenneesta osasta voi läpäistä ihon. Se voi näyttää tavalliselta haavalta, mutta kyseessä on vakava vahinko, joka voi johtaa amputaatioon.</p> <p>Hakeudu lääkäriin välittömästi.</p> <ul style="list-style-type: none">• Älä osoita ruiskulla muita tai itseäsi.• Älä vie kättäsi ruiskun kärjen päälle.• Älä pysäytä vuotoja käsilläsi, kehollasi, käsineillä tai rätillä.• Kytke liipaisimen lukitus, kun et käytä laitetta.• Noudata paineen purkuohjeita ennen laitteen puhdistamista, tarkastamista tai huoltoa.

VAROITUS



LAITTEEN VÄÄRINKÄYTTÖVAARA

Vääriin käytettynä laite voi aiheuttaa vakavan vahingon tai kuoleman.

- Älä ylitä alimmalla nimellisarvolla varustetun järjestelmän osan enimmäispainetta tai lämpötilaluokitusta. Lue kaikkien tarvikkeiden **tekniset tiedot**.
- Käytä nesteitä ja liuottimia, jotka ovat yhteensopivia laitteen osien kanssa. Lue kaikkien tarvikkeiden **tekniset tiedot**. Lue neste- ja liuotinvalmistajien varoitukset. Kattavimmat tiedot saat pyytämällä käyttöturvallisuustiedotetta jälleenmyyjältä.
- Tarkasta laite päivittäin. Korjaa tai vaihda kuluneet tai vaurioituneet osat välittömästi käyttäen vain alkuperäisiä varaosia.
- Älä muokkaa laitetta.
- Käytä laitetta vain käyttötarkoituksen mukaisesti. Tietoja saat ottamalla yhteyttä jälleenmyyjäsi.
- Pidä letkut ja johdot poissa liikennöidyiltä alueilta, teräviltä kulmilta ja liikkuvien osien ja kuumien pintojen läheisyydestä.
- Älä kierrä tai taita letkuja tai vedä laitetta niistä.
- Noudata kaikkia asianmukaisia turvallisuussäännöksiä.
- Pidä lapset ja eläimet poissa työalueelta.
- Älä käytä laitetta väsyneenä tai alkoholin tai lääkkeiden vaikutuksen alaisena.



PAINEISTETUT ALUMIINIOSAT – VAARA

Älä käytä 1,1,1-trikloorietaania, etyleenikloridia, muita halogenoituja hiilivetyliuoksia tai näitä liuottimia sisältäviä nesteitä paineistetussa alumiinilaitteessa. Ne voivat aiheuttaa voimakkaan kemiallisen reaktion ja halkaista laitteen, mikä voi johtaa vakavaan vahinkoon, kuolemaan tai omaisuusvahinkoon.



PALOVAMMAVAARA

Laitteen pinnat voivat kuumentua käytön aikana. Älä kosketa laitetta välttyäksesi palovammoilta. Odota kunnes laite on täysin jäähtynyt.



LIKKUVAT OSAT – VAARA

Sormet ja muut kehon osat voivat jäädä jumiin tai amputoitua liikkuvissa osissa.

- Pysy etäällä liikkuvista osista.
- Älä käytä laitetta ilman suojuksia tai koteloa.
- Paineistettu laite voi käynnistyä ilman ennakkovaroitusta. Noudata **paineen purkuohjeita** ennen laitteen tarkastamista, siirtämistä tai huoltoa. Katkaise virta tai paineilma.



MYRKYLLISET KAASUT TAI HÖYRYT – VAARA

Myrkylliset kaasut tai höyryt voivat aiheuttaa vakavan vahingon tai kuoleman, jos ne joutuvat silmiin tai iholle, niitä hengitetään tai niellään.

- Lue nesteen ohjeet, jotta tiedät sille ominaiset vaarat.
- Säilytä vaaralliset aineet hyväksytyissä astioissa ja hävitä ne sovellettavien sääntöjen mukaisesti.



HENKILÖNSUOJAIMET

Käytä asianmukaisia henkilönsuojaimia käyttäessäsi tai huoltaessasi laitetta, tai ollessasi laitteen käyttöalueella. Näin vältät vakavilta loukkaantumisilta, mukaan lukien silmävauriot, myrkyllisten kaasujen hengittäminen ja kuulonmenetykset. Käytä vähintään seuraavia suojaimia:

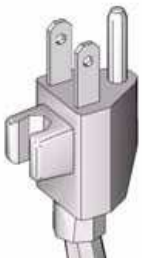
- Suojalasit
- Neste- tai liuotINVALMISTAJAN ohjeiden mukainen vaatetus ja hengityssuojaus
- Suojakäsineet
- Kuulonsuojaimet

ASENNUS

Maadoitus ja sähkövaatimukset



Ruiskun virtajohdossa on maadoitusjohdin ja asianmukainen pistotulppa.



Ruisku edellyttää:

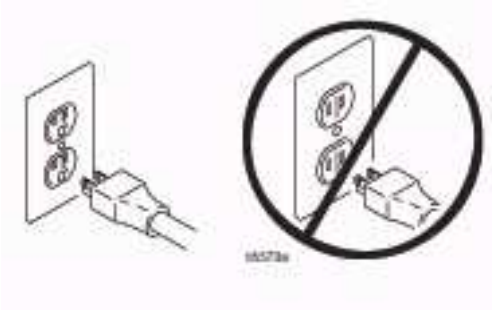
100–130 V AC, 50 Hz, 11 A, 1-vaihe, maadoitusliittimellä varustettu piiri



Ruisku edellyttää:

220–240 V AC, 50 Hz, 11 A, 1-vaihe, maadoitusliittimellä varustettu piiri

Älä käytä pistotulppaa tai sovitinta, jossa ei ole maadoitusta.



Älä käytä maaliruiskua, jos sähköjohdon maadoitusliitin on vaurioitunut. Käytä vain jatkojohtoa, jonka maadoitusliitin on kunnossa.



Pienemmällä johtimella tai pitkällä johdolla varustetut jatkojohdot voivat vaikuttaa maaliruiskun tehoon.

Maaliruisku: maadoita liittämällä oikein maadoitettuun nesteletkuun ja -pumppuun.

Nesteen syöttöastia: noudata paikallisia säädöksiä.

Liottimet ja öljypohjaiset nesteet: noudata paikallisia säädöksiä. Käytä vain johtavia metallisankoja, jotka on asetettu maadoitetulle pinnalle, kuten betonille. Älä aseta sankoa johtamattomalle pinnalle, kuten paperille tai pahville, mikä estää maadoittamisen.

Metallisangon maadoitus: liitä maadoitusjohdin sankoon kiinnittämällä toinen pää sankoon ja toinen pää maahan, kuten vesiputkeen.

Maadoituksen ylläpito huuhtelun tai paineen vapauttamisen aikana: pidä maaliruiskun metalliosa tukevasti maadoitettua metallisankoa vasten ja paina liipaisinta.



Paineen vapauttaminen

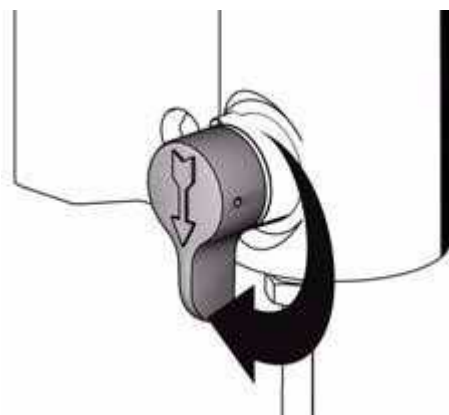


Noudata kohdan **Paineen vapauttaminen** ohjeita, kun opas neuvoo vapauttamaan paineen, lopettamaan ruiskuttamisen, tarkastamaan tai huoltamaan laitetta, tai asentamaan tai puhdistamaan ruiskun kärkeä.

1. Katkaise virta ja aseta paineensäädin alhaisimpaan asetukseen.
2. Pidä ruisku maadoitetun metallisangon kylkeä vasten. Vapauta paine vetämällä liipaisimesta.



3. Väännä esitäyttöventtiili ala-asentoon.



4. Jos epäilet, että ruiskun kärki on tai letku on tukkeutunut tai paine ei ole täysin poistunut yllä olevien vaiheiden jälkeen, löysää **ERITTÄIN HITAASTI** kärkisuojuksen kiinnitysmutteria tai letkun liitosta, jotta paine pääsee ulos asteittain. Löysää osa lopuksi kokonaan. Poista letkun tai kärjen tukos.

4. Kytke liipaisimen turvalukitus, jos olet sammuttamassa ruiskua tai jättämässä sen vaille silmälläpitoa.

Käyttöohje

ENNEN ALOITTAMISTA

- (1) **TARKASTA** kaikki pumppujärjestelmän, letkun ja ruiskun liitosten ja kiinnikkeiden kireys. **VARMISTA**, että ruiskun kärki on asennettu ja että se on oikean kokoinen käyttämällesi pinnoitteelle. (Saatavilla on useita eri kärkiä eri pinnoitteita tai käyttöjä varten.)
- (2) **VARMISTA**, että virtalähde on hyvin maadoitettu ja että moottorin nimellisarvot vastaavat ruiskun arvoja.

(3) **Uusi ruisku:** Tehtaalla käytetään öljyä laitteen testaamiseen ja suojaamiseen. Huuhtele laite ennen käyttöä. Puhdista pumppu lämpimällä saippuavedellä. Varmista, että pumpun hydraulioöljy on puhdasta ja sitä on riittävästi. Tee sitten seuraavat toimet.

1. Irrota ruiskun kärki.
2. Aseta syöttöletku ja paineenvapautusletku ämpäriin, jossa on hieman vettä.
3. Käynnistä moottori ja väännä paineventtiili yläasentoon. Parin sekunnin kuluttua vesi virtaa letkusta ja ulos poistoventtiilistä. Sulje poistoventtiili ja paineventtiili.
4. Kun paine on noin 207 baaria, tarkasta lähtöletku vuotojen varalta. Jos se vuotaa, korjaa letku. Älä pysäytä vuotoja käsilläsi, kehollasi, käsineillä tai rätillä.
5. Jos letku ei vuoda, avaa ruisku ja testaa ruiskuttamista. Puhdista pumpun öljy. Vaihda saippuavesi puhtaaseen veteen, kun ruisku on puhdas.
6. Katkaise virta ja jatka ruiskuttamista, kunnes vettä ei enää ruisku.
7. Poista liipaisimen lukitus. Väännä paineventtiili yläasentoon, kunnes saippuavesi on poistunut pumpusta.

Käyttö

Asennus



VAROITUS

Varmista, että ruisku on pois päältä ja virta on irrotettu.

Ruiskun liittäminen

1. Liitä syöttöletku poistoaukkoon.
2. Liitä toinen pää ruiskuun. Kiristä liitokset ruuviavaimella.

Kärjen ja suojuksen asentaminen



VAROITUS

1. Jos laitetta on käytetty äskettäin, vapauta paine. Kytke liipaisimen lukitus.
2. Aseta tiiviste suojuksen takaosaan kynällä tai vastaavalla esineellä.
3. Asenna suojus ruiskun pään yli.
4. Asenna kärki suojukseen. Kiristä lukitusmutteri.

Ruiskuttaminen

1. Poista liipaisimen lukitus.
2. Varmista, että kärki osoittaa eteenpäin.
3. Pidä ruisku kohtisuorassa ja noin 30 cm:n päässä maalattavasta pinnasta. Liikuta ensin ruiskua ja paina vasta sitten liipaisinta.
4. Lisää hitaasti pumpun painetta, kunnes maalipinta on tasainen.

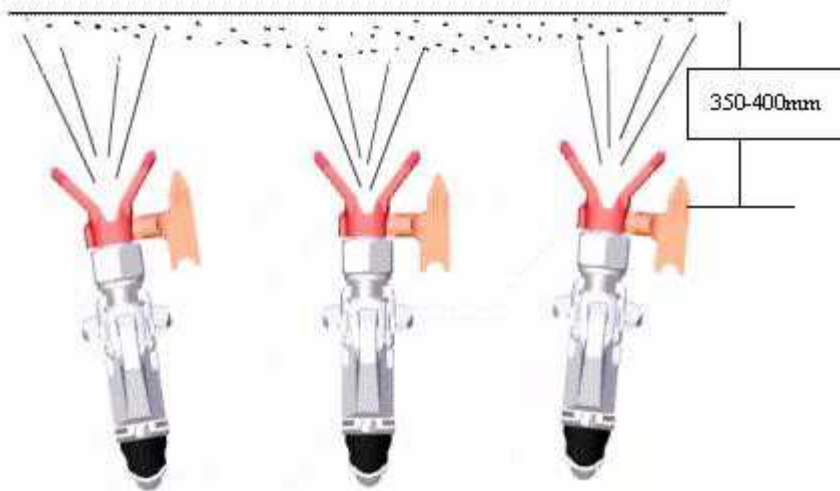
Suihkun suuntaaminen

1. Vapauta paine. Kytke liipaisimen lukitus.
2. Löysää suojuksen kiinnitysmutteria.
3. Aseta suojus vaaka-asentoon ruiskuttaaksesi vaakasuoraan.
4. Aseta suojus pystyasentoon ruiskuttaaksesi pystysuoraan.

Ruiskuttaminen

TARKASTA, että hydraulisäiliön korkin alla oleva kuljetussuojus on poistettu. Hydraulisäiliössä on oltava vähintään 3/4 hydraulioiljyä.

1. Pidä ruisku maalattavaa pintaa kohti ja jatkuvasti noin 350–400 mm:n päässä (kuva 4).
2. Liikuta ruiskua ennen kuin painat liipaisinta. Jatka liikuttamista ruiskuttamisen aikana. Vapauta lopuksi liipaisin ja pysäytä liike välittömästi. Säättele liikuttamisnopeutta maalin paksuuden, ruiskupaineen ja etäisyyden mukaan.
3. Ehjän ja hyvän pinnan saat ruiskuttamalla sekä pysty- että vaakasuoraan. Ruiskutusaika vaihtelee maaleittain. Ruiskuta toisen kerran, kun ensimmäinen kerros on kuivunut.



Aloita ruiskuttaminen Jatka ruiskuttamista Lopeta ruiskuttaminen

(Kuva 4)

4. Jos sinun on lopetettava ruiskuttaminen useaksi minuutiksi, vapauta paineventtiili ja väännä esitäyttöventtiiliä vastapäivään. Sammuta moottori. Aseta ruiskun kärki liuokseen, jos maali tukkii kärjen.

Maaliruiskun puhdistaminen

Jos kärki on tukkeutunut, väännä sitä 180 astetta useita kertoja ja aseta se takaisin oikeaan asentoon.



spraying position Ruiskutusasento



Pesuasento

Kuva 5

Vaihe 1: Kytke liipaisimen turvalukitus. Väännä 180 astetta.

Vaihe 2: Kytke pumppu pois päältä ja vapauta paine vääntämällä paineenvapautusventtiiliä, joka löytyy pumpun kyljestä.

Vaihe 3: Kytke liipaisimen turvalukitus, väännä 180 astetta ja avaa turvalukitus.

Paineen vapauttaminen

Noudata näitä ohjeita, kun opas neuvoo vapauttamaan paineen, lopettamaan ruiskuttamisen, tarkastamaan tai huoltamaan laitetta, tai asentamaan tai puhdistamaan ruiskun kärkeä.

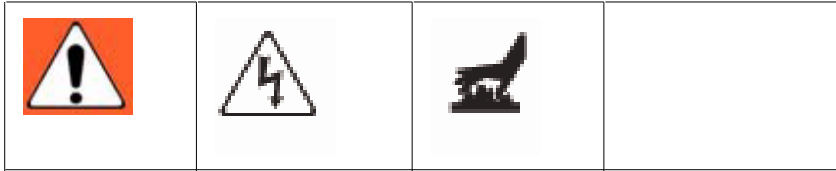
1. Kytke liipaisimen turvalukitus. Katkaise virta ja aseta paineensäädin alhaisimpaan asetukseen.
2. Pidä ruisku huuhtelusangon kylkeä vasten. Vapauta paine vetämällä liipaisimesta, kun kärki on sangossa.
3. Kytke pumppu pois päältä ja vapauta paine vääntämällä paineenvapautusventtiiliä, joka löytyy pumpun kyljestä.

Päivittäinen ylläpito

Laitteen käyttöikä riippuu päivittäisestä ylläpidosta. Huomioi seuraavat:

1. Lue käyttöohje ennen laitteen käyttöä.
2. Tarkasta sähkövaatimukset ennen käyttöä.
3. Puhdista laite ja tarvikkeet huolellisesti käytön jälkeen.
4. Kelaa letku puhdistamisen jälkeen ja tarkasta se vaurioiden varalta.
5. Lisää hieman voiteluöljyä, jos ruiskua ei käytetä pitkään.

Yleiset korjaustiedot

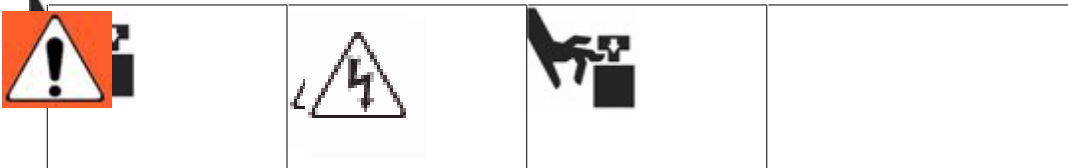


Syttyvien aineiden joutuminen kuumalle, paljaalle moottorille voi johtaa tulipaloon tai räjähdykseen. Vähennä palovamma-, tulipalo- ja räjähdysvaaraa käyttämällä ruiskua aina kansi

- Pidä kaikki ruuvit, mutterit, aluslevyt, tiivisteet ja sähköosat irrotettuina korjaamisen aikana.

Nämä osat eivät yleensä sisälly tarvikepakkauksiin.

- Testaa korjausten toimivuus.
- Jos ruisku ei toimi oikein, tarkasta, että suoritat korjauksen oikein. Katso **Vianetsintä**, sivu 8.
- Ruiskutetut aineet voivat kerääntyä ilmäteihin. Poista ylimääräinen aine ja jäännökset ilmäteistä ja kotelon aukoista, kun huollat ruiskua.
- Älä käytä ruiskua ilman moottorin suojusta. Vaihda se tarvittaessa uuteen. Moottorin suojuksen ohjaa jäähdytysilmää moottorin ympärille, jotta se ei ylikuumene, ja eristää piirilevyn niin, ettei sähköiskun mahdollisuutta ole.



Vähentääksesi vakavan loukkaantumisen vaaraa, mukaan lukien sähköiskut:

- Älä kosketa liikkuvia tai sähköisiä osia sormilla tai työkaluilla, kun testaat ja korjaat.
- Katkaise sähkö ruiskusta, kun sitä ei tarvita testaamiseen.
- Asenna kaikki suojuukset, tiivisteet, ruuvit ja aluslevyt paikoilleen ennen ruiskun käyttöä.

VARO

- Älä käytä tyhjää ruiskua yli puolta minuuttia. Se voi vaurioittaa pumpun tiivisteitä.
- Suojaa ruiskun sisäisiä osia vedeltä. Kotelon aukot päästävät jäähdytysilman mekaanisiin ja sähköisiin. Jos vesi pääsee näistä rei'istä sisään, ruiskussa voi ilmentyä toimintahäiriö tai se voi vaurioitua pysyvästi.
- Estä pumpun korroosio ja jäätymisestä aiheutuvat vauriot. Älä jätä vettä tai vesipohjaista maalia ruiskuun, kun et käytä sitä ja se on alhaisessa lämpötilassa. Jäätyvät nesteet voivat vaurioittaa ruiskua vakavasti. Säilytä ruiskua pumpun suojuksessa, jotta se pysyy ehjänä säilytyksen ajan.

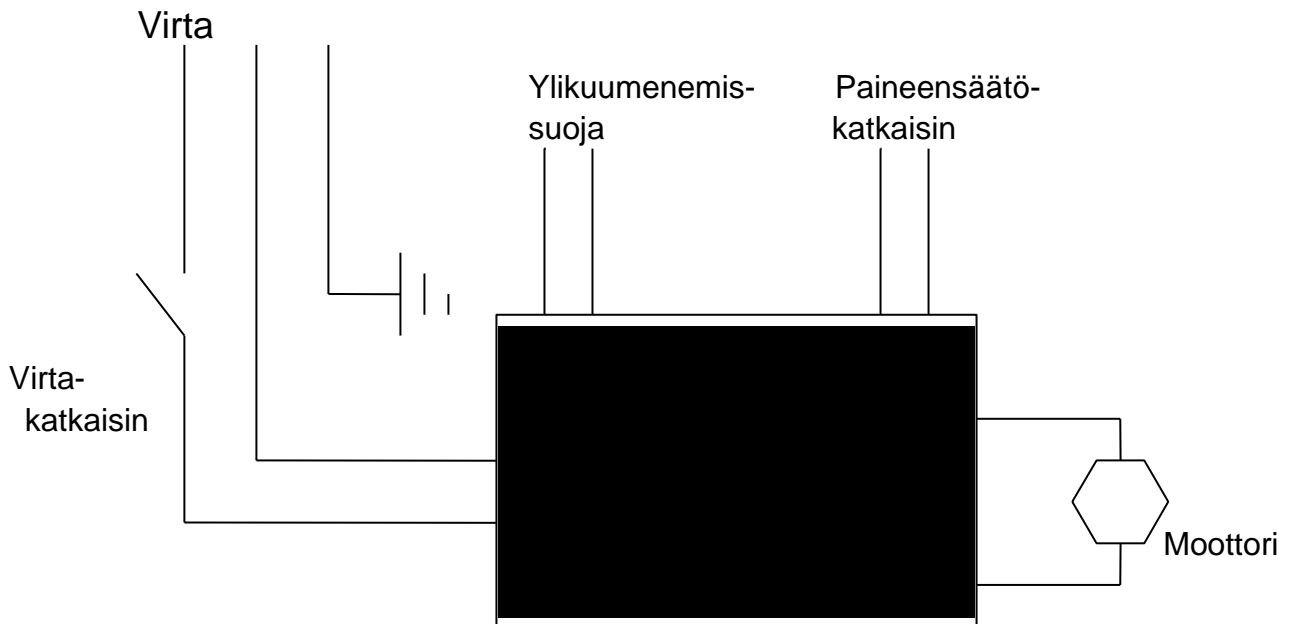
Vianetsintä

1. Laitteen yleinen ongelma

Ongelma	Mitä tarkistaa <i>(Jos tarkistettu kohde on OK, siirry seuraavaan tarkistukseen)</i>	Toimenpide <i>(Jos tarkistettu kohde ei ole OK, katso lisää tästä sarakkeesta)</i>
Moottori ei toimi		
Nesteen paine	1. Paineensäätönupin asento. Moottori ei käy, jos paine on asetettu minimiin (täysin vastapäivään).	1. Lisää painetta hitaasti tarkastaaksesi, käynnistyykö moottori.
	2. Ruiskun kärki tai nestesuodatin voi olla tukossa.	2. Vapauta paine, poista tukos tai puhdista ruisku.
Mekaaniset	1. Pumppu on jäänyt tai maali on kovettunut.	1. Sulata ruisku vedellä, jos vesi tai vesipohjainen maali on jäänyt ruiskuun. Aseta ruisku lämpimään sulamaan. Älä käynnistä ruiskua ennen kuin se on täysin sulanut. Jos maali on kovettunut (kuivunut) ruiskuun, vaihda pumpun tiivisteet.
	2. Pumpun liitostangon tappi on irronnut. Tapin on oltava kokonaan liitostangossa ja kiinnitysrousen on oltava tukevasti urassaan.	2. Paina tappi paikoilleen ja varmista jousikiinnityksellä.
	3. Moottori. Irrota käyttökotelo.	3. Vaihda moottori, jos puhallin ei pyöri.
Alhainen teho	1. Kulunut ruiskukärki.	1. Vapauta paine, vaihda kärki.
	2. Varmista, ettei pumppu jatka käymistään, kun vapautat liipaisimesta.	2. Huolla pumppu.
	3. 3. Esitäyttöventtiili vuotaa.	3. Vapauta paine ja korjaa venttiili.
	4. Imuletkun liitokset	4. Kiristä löysät liitokset. Tarkasta imuletkun o-rengas.
	5. Tarkasta virtalähde yleismittarilla. Jännitteen on oltava 200–240 V AC. Alhainen jännite laskee ruiskun tehoa.	5. Nollaa rakennuksen suojakatkaisin, vaihda sulake. Korjaa pistorasia tai koita toista pistorasiaa.
	6. Jatkojohdon pituus ja koko.	6. Käytä maadoitettua jatkojohtoa.
	7. 7. Katso moottorin ja piirilevyn välisten johtojen kunto.	7. Varmista, että urosliittimen nastat ovat keskellä ja hyvin kiinni naarasliittimissä. Vaihda löysät liittimet tai vaurioituneet johdot.

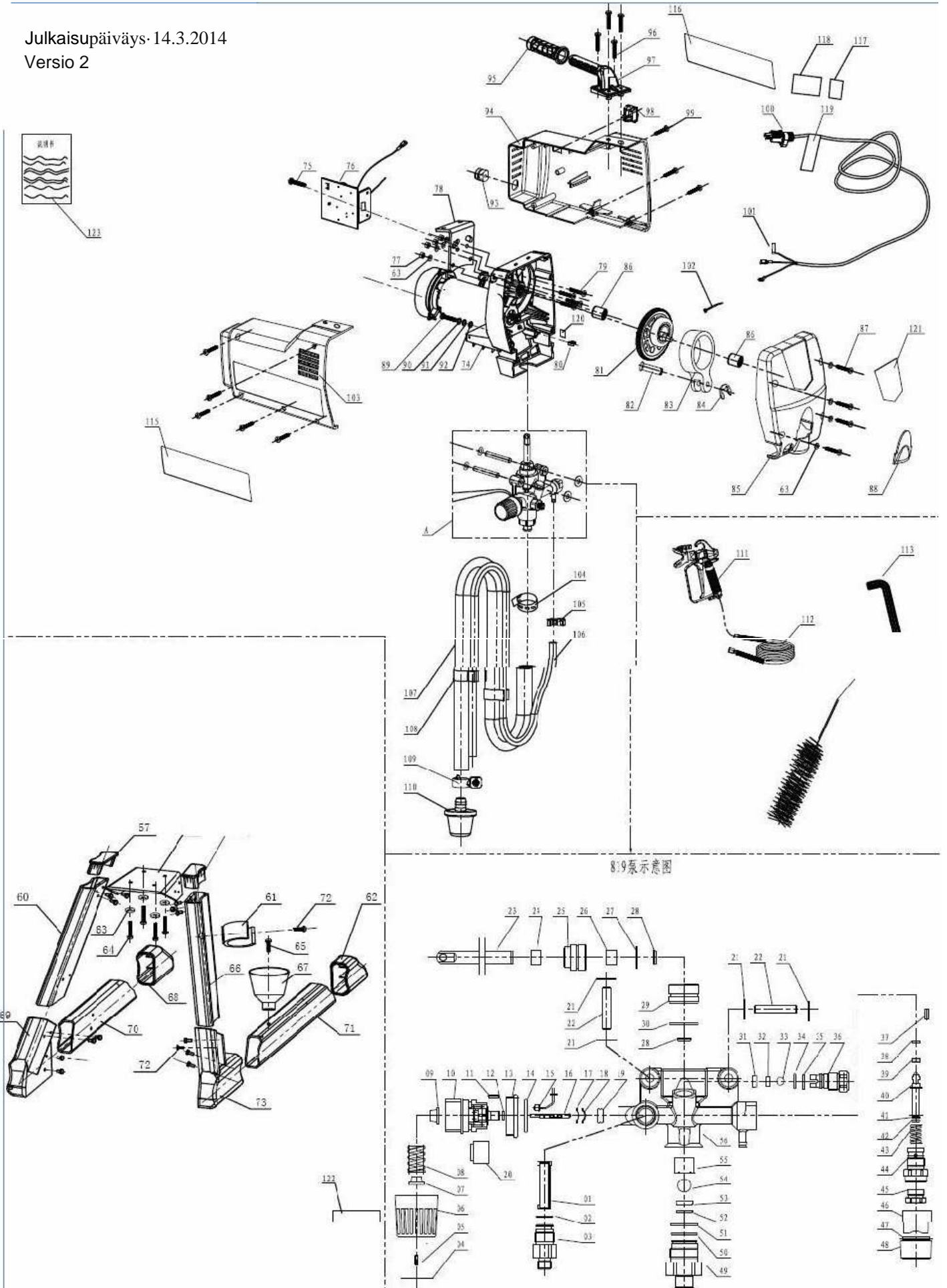
	Tarkasta johtojen eristys ja liittimet ylikuumentumisen varalta.	
	8. 8. Kuluneen moottorin harjakset ovat alle 6 mm.	8. Vaihda harjakset.
	9. Moottorin harjasten kiinnitys pidikkeisiin.	9. Puhdista harjasten pidikkeet. Poista hiilipöly paineilmalla.
	10. Alhainen paine. Väännä paineensäätönuppi täysin myötäpäivään.	10. Vaihda paineensäädin.
	11. Moottorin runko on vaurioitunut tai moottori ei pyöri.	11. Vaihda moottori.

RP8624/RP8624N-maaliruiskun sähkökaavio



RP8624 Räjätyskuva

Julkaisupäiväys: 14.3.2014
Versio 2



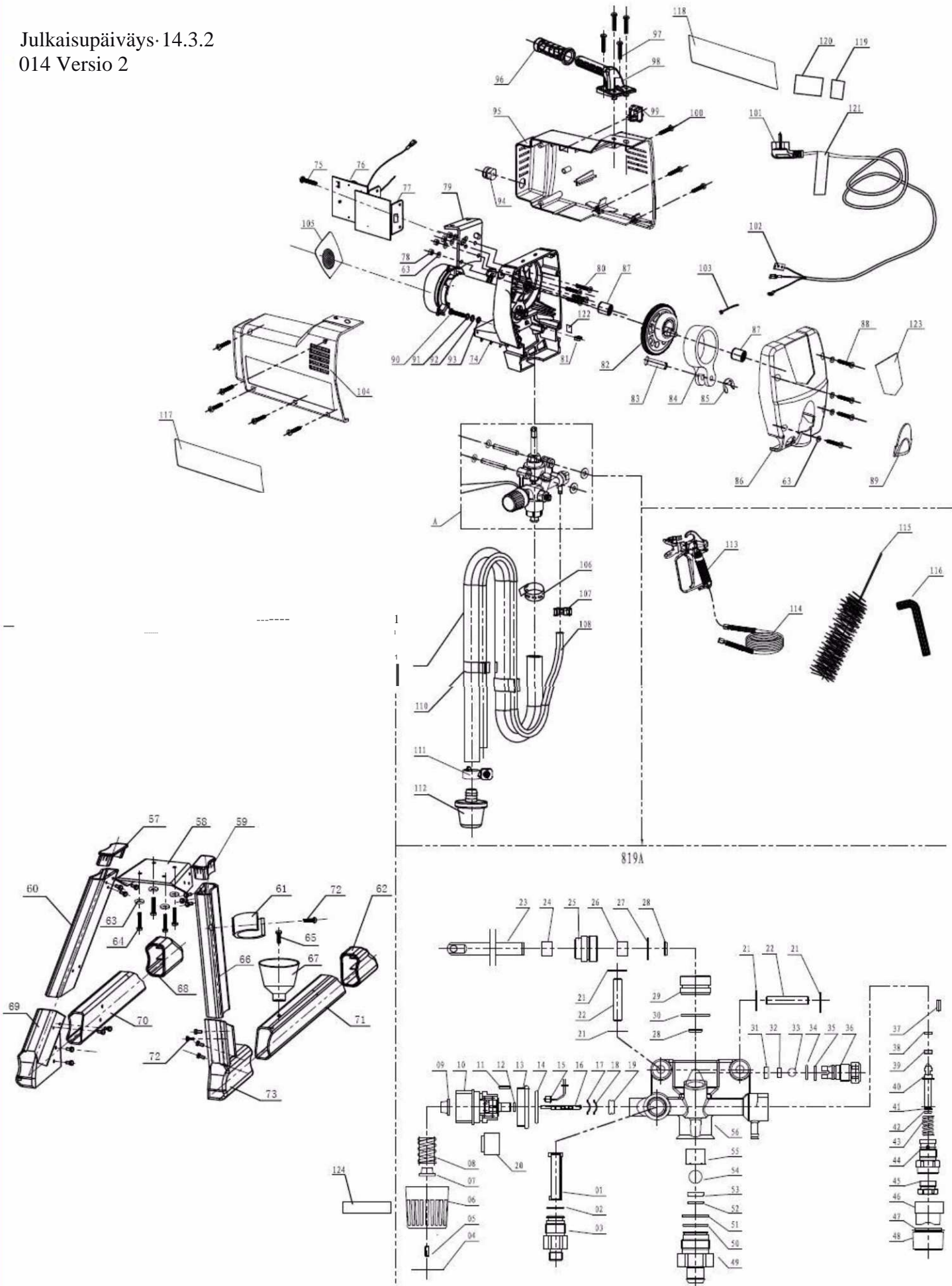
RP8624 OSALUETTELO

Nro	Kuvaus	Määr	Nro	Kuvaus	Määr	Nro	Kuvaus	Määr
1	Suodatin	1	43	Vapautusventtiilin jousi	1	85	Pumpun kotelo	1
2	O-rengas 14.2*1.8	1	44	Vapautusventtiilin satula	1	86	Laakeri	2
3	Maalin lähtöliitin	1	45	Jousisatula	1	87	Pultti M6*35	4
4	Paineensäätöventtiilin	1	46	Kytkimen istukka	1	88	Etukansi	1
5	Paineensäätöpultti	1	47	Tappi 2.5*25	1	89	Pultti M4*12	1
6	Holkki	1	48	Katkaisin	1	90	Jousilevy	1
7	Jousen korkki	1	49	Maalin syöttöliitin	1	91	Aluslevy	1
8	Säätöjousi	1	50	O-rengas 22.5*1.8	1	92	Aluslevy	1
9	Katkaisimen kansi	1	51	Maalinsyöttöventtiilin	1	93	Virtajohdon pidike	1
10	Säätimen pidike	1	52	Maalinsyöttöventtiilin istukan	1	94	Roottorin oik. kansi	1
11	Pultti M3*10	2	53	Maalinsyöttöventtiilin istukka	1	95	Kädensija	1
12	O-rengas 8.8*1.9	1	54	Teräskuula	1	96	Pultti M6*25	4
13	Mutteri	1	55	Teräskuulan satula	1	97	Kahva	1
14	O-rengas 27*2.4	1	56	Pumpun pidike	1	98	Virtakytkin	1
15	Mikrokatkaisin	1	57	Kansi B	1	99	Pultti	8
16	Kytkintappi	1	58	Liitoslevy	1	100	Virtapistoke	1
17	Tiiviste	1	59	Kansi A	1	101	Suojatulppa	1
18	Valkoinen tiiviste	1	60	Runko B	1	102	Johdinteline	1
19	Lukitusholkki	1	61	Letkunkiristin	1	103	Roottorin vasen kotelo	1
20	Mikrokatkaisimen kotelo	1	62	Jalkojen pääty A	1	104	Letkunkiristin	1
21	Kumiosa	4	63	Jousilevy	12	105	Paineletkun lukitusrengas	1
22	Tappi 8*50	2	64	Pultti M6*25	4	106	Paineen vapautusletku	1
23	Männänvarsi	1	65	Pultti M*12	1	107	Maalin syöttöletku	1
24	Ohjain	1	66	Runko	1	108	Muovinen letkunkiristin	2
25	Männän istukka	1	67	Maaliastia	1	109	Maalin syöttöletkun	1
26	Huopa	1	68	Jalkojen pääty B	1	110	Suodattimen kiinnike	1
27	Lujitus	1	69	Liitosholkki B	1	111	Maaliruisku	1
28	Kiinnike	2	70	Poikkirunko B	1	112	Korkeapaineletku	1
29	Männän aluslevy	1	71	Poikkirunko	1	113	Kuusiokoloavain	1
30	O-rengas	1	72	Pultti M5*12	15	114	Holkki	1
31	Muovitulppa	1	73	Liitosholkki A	1	115	Varoitusmerkintä	1
32	Pääventtiilin istukka	1	74	Moottori	1	116	Varoitusmerkintä	1
33	Teräskuula	1	75	Pultti M5*12	1	117	Arvolaatta	1
34	O-rengas 11.2*1.8	1	76	Piirilevy	1	118	Sähköiskumerkintä	1
35	Kiinnike	1	77	Mutteri M6	4	119	Virtajohdon merkintä	1
36	Ruuvitulppa	1	78	Kahvan kiinteä levy	11	120	Vapautusventtiilin	1
37	Tappi 3*10	1	79	Pultti M6*20	4	121	Merkintä	1
38	Muovinen aluslevy	1	80	Johtokiinnike	1	122	Paineensäätömerkintä	1
39	Ruuvin pidike	1	81	Vaihde	1	123	Käyttöohje	1
40	Vapautusventtiilin tanko	1	82	Uritettu tappi	1			
41	O-rengas 5*1.8	1	83	Liitostanko	1			
42	Muovinen rengas	1	84	Kiinnike	1			

- Jos tarvitset laitteeseesi varaosia, ota yhteyttä valmistajaan tai jälleenmyyjään.

RP8624N Räjätyskuva -----

Julkaisupäiväys: 14.3.2
014 Versio 2



RP8624N OSALUETTELO

Nro	Kuvaus	Määr	Nro	Kuvaus	Määr	Nro	Kuvaus	Määr
1	Suodatin	1	43	Vapautusventtiilin jousi	1	85	Kiinnike	1
2	O-rengas 14.2*1.8	1	44	Vapautusventtiilin satula	1	86	Pumpun kotelo	1
3	Maalin lähtöliitin	1	45	Jousisatula	1	87	Laakeri	2
4	Paineensäätöventtiilin	1	46	Kytkimen istukka	1	88	Pultti M6*35	4
5	Paineensäätöpultti	1	47	Tappi 2.5*25	1	89	Etukansi	1
6	Holkki	1	48	Katkaisin	1	90	Pultti M4*12	1
7	Jousen korkki	1	49	Maalin syöttöliitin	1	91	Jousilevy	1
8	Säätojousi	1	50	O-rengas 22.5*1.8	1	92	Aluslevy	1
9	Katkaisimen kansi	1	51	Maalinsyöttöventtiilin	1	93	Aluslevy	1
10	Säätimen pidike	1	52	Maalinsyöttöventtiilin istukan	1	94	Virtajohdon pidike	1
11	Pultti M3*10	2	53	Maalinsyöttöventtiilin istukka	1	95	Roottorin oik. kansi	1
12	O-rengas 8.8*1.9	1	54	Teräskuula	1	96	Kädensija	1
13	Mutteri	1	55	Teräskuulan satula	1	97	Pultti M6*25	4
14	O-rengas 27*2.4	1	56	Pumpun pidike	1	98	Kahva	1
15	Mikrokatkaisin	1	57	Kansi B	1	99	Virtakytkin	1
16	Kytkintappi	1	58	Liitoslevy	1	100	Pultti	8
17	Tiiviste	1	59	Kansi A	1	101	Virtapistoke	1
18	Valkoinen tiiviste	1	60	Runko B	1	102	Suojatulppa	1
19	Lukitusholkki	1	61	Letkunkiristin	1	103	Johdinteline	1
20	Mikrokatkaisimen kotelo	1	62	Jalkojen pääty A	1	104	Roottorin vasen kotelo	1
21	Kumiosa	4	63	Jousilevy	12	105	Sumutin	1
22	Tappi 8*50	2	64	Pultti M6*25	4	106	Letkunkiristin	1
23	Männänvarsi	1	65	Pultti M*12	1	107	Paineletkun lukitusrengas	1
24	Ohjain	1	66	Runko	1	108	Paineen vapautusletku	1
25	Männän istukka	1	67	Maaliastia	1	109	Maalin syöttöletku	1
26	Huopa	1	68	Jalkojen pääty B	1	110	Muovinen letkunkiristin	2
27	Lujitus	1	69	Liitosholkki B	1	111	Maalin syöttöletkun	1
28	Kiinnike	2	70	Poikkirunko B	1	112	Suodattimen kiinnike	1
29	Männän aluslevy	1	71	Poikkirunko	1	113	Maaliruisku	1
30	O-rengas	1	72	Pultti M5*12	15	114	Korkeapaineletku	1
31	Muovitulppa	1	73	Liitosholkki A	1	115	Kuusiokoloavain	1
32	Pääventtiilin istukka	1	74	Moottori	1	116	Holkki	1
33	Teräskuula	1	75	Pultti M5*12	1	117	Varoitusmerkintä	1
34	O-rengas 11.2*1.8	1	76	Piirilevy	1	118	Varoitusmerkintä	1
35	Kiinnike	1	77	Välikappale	1	119	Arvolaatta	1
36	Ruuvitulppa	1	78	Mutteri M6	4	120	Sähköiskumerkintä	1
37	Tappi 3*10	1	79	Kahvan kiinteä levy	11	121	Virtajohdon merkintä	1
38	Muovinen aluslevy	1	80	Pultti M6*20	4	122	Vapautusventtiilin	1
39	Ruuvin pidike	1	81	Johtokiinnike	1	123	Merkintä	1
40	Vapautusventtiilin tanko	1	82	Vaihde	1	124	Paineensäätömerkintä	1
41	O-rengas 5*1.8	1	83	Uritettu tappi	1			
42	Muovinen rengas	1	84	Liitostanko	1			

- Jos tarvitset laitteeseesi varaosia, ota yhteyttä valmistajaan tai jälleenmyyjään.

Maahantuoja/Importör: S.T.R., Ollilanojankatu 2, 84100 Ylivieska

