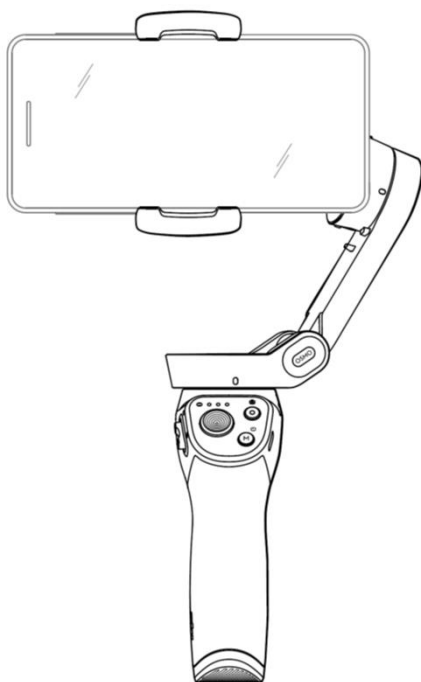


# OSMO MOBILE 3

## Käyttöohje

v1.0 2019.08



## Avainsanojen haku

Hae avainsanoja kuten "akku" ja "asenna" löytääksesi kohdan. Jos luet tätä asiakirjaa Adobe Acrobat Readerilla, aloita haku painamalla Ctrl+F Windowsissa tai komentoa +F Macissa.

## Aiheeseen siirtyminen

Katso sisällysluettelosta aiheiden täydellistä luetteloa. Napsauta aihetta ja siirry osioon.

## Asiakirjan tulostaminen

Tämä asiakirja tukee korkean resoluution tulostamista.

# Käyttöohjeen käyttö

## Seloste



## Lataa DJI Mimo -sovellus

Skannaa QR-koodi tai hae "DJI Mimo" App Storesta tai Google Playstä.



DJI Mimon Android-versio on yhteensopiva Android v6.0 ja uudempien versioiden kanssa.  
DJI Mimon iOS-versio on yhteensopiva iOS v10.0 ja myöhempien versioiden kanssa.

# Sisältö

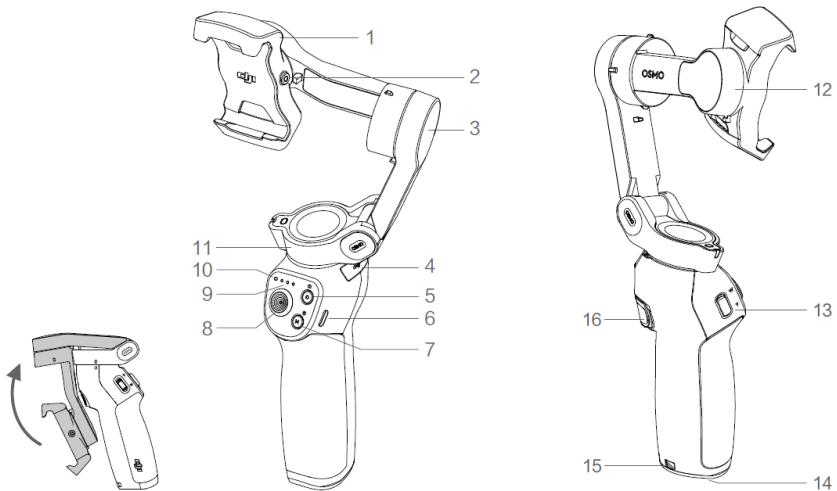
<b>Käyttöohjeen käyttö</b>	2
Seloste	2
Lataa DJI Mimo -sovellus	2
<b>Sisältö</b>	3
<b>Esittely</b>	4
Yleiskatsaus	4
<b>Aloittaminen</b>	5
Lataaminen	5
Matkapuhelimen asennus ja vakautus	5
<b>Osmo Mobilen 3 käyttö</b>	6
Ohjaimet ja käytöt	6
Käyttötilat	9
DJI Mimo -sovellus	10
<b>Ohjelmiston päivitys</b>	13
<b>Huolto</b>	14
<b>Tekniset tiedot</b>	14
<b>Asiakastukitiedot</b>	15

## Esittely

3-akselisella vakautuksella OSMO™ Mobile 3 muuttaa matkapuhelimesi kameraksi, joka pystyy tuottamaan vakautettuja ja erittäin pehmeitä kuvia. Kokoontaittavuutensa ansiosta Osmo Mobile 3:a on helppo kuljettaa ja säilyttää. Kevyt ja ergonominen, Osmo Mobile 3:lla voit nopeasti luoda saumattoman pehmeitä videoita.

Osmo Mobile 3:a on helppo käyttää, ja matkapuhelinta voidaan manuaalisesti säätää seuraatilassa. Luovuutta toiminnolla kuten Story, ActiveTrack™ 3.0, Hyperlapse, Timelapse ja Pano, jotka ovat saatavissa DJI Mimo -sovelluksella.

## Yleiskatsaus



- |                             |                            |
|-----------------------------|----------------------------|
| 1. Matkapuhelimen pidike    | 9. Akkutason merkkivalot   |
| 2. M3x0,5 kierteinen reikä* | 10. LED-tilan merkkivalo   |
| 3. Kallistusmoottori        | 11. Pan-moottori           |
| 4. USB-A-liitäntä           | 12. Rullamoottori          |
| 5. Suljin-/tallennuspainike | 13. Zoomauksen liukusäädin |
| 6. USB-C-latausliitäntä     | 14. 1/4"-20 UNC-liitäntä   |
| 7. M-painike**              | 15. Aukko                  |
| 8. Ohjaussauva              | 16. Laukaisin              |

\* Käytetään vastapainojen asentamiseen.

\*\* Käytetään käynnistys/toimintapainikkeena.

# Aloittaminen

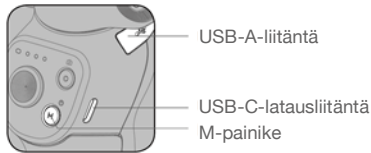
## Lataaminen

- Lataa Osmo Mobile 3 liittämällä USB-liittimen (ei sisälly) latausliitäntään sähköliittimellä (sisältyy). Akku on täysin ladattu, kun akkutason merkkivalo sammuu.

Latausaika: 2,5 tuntia (kun käytetään 10 W laturia)

Maks. ajoaika: 15 tuntia\*

- Liitä matkapuhelimesi USB-A-liitäntään. Jos Osmo Mobile 3 on päällä, matkapuhelin aloittaa lataamisen. Jos Osmo Mobile 3 on poissa päältä, aloita lataaminen painamalla kerran M-painiketta.

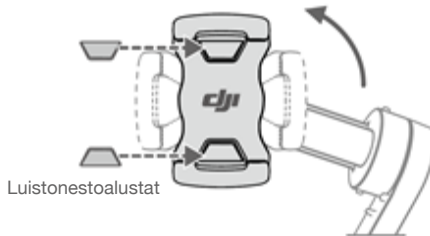


\* Maks. ajoaika on testattu vakautetulla gimbaalilla pitämällä tukevasti kiinni. Tämä arvo on vain viitteeksi.

## Matkapuhelimen asennus ja vakautus

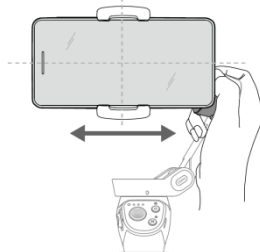
Asenna ja vakauta matkapuhelin vain, kun Osmo Mobile 3 on poissa päältä.

- Varmista, että matkapuhelimen pidike on pystysuorassa ennen puhelimen asentamista.

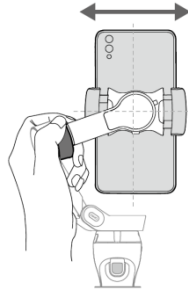


Käytä tarvittaessa luistonestoalustoja (sisältyy) kiinnittääksesi matkapuhelimen pidikkeeseen.

- Pidä kiinni kallistusmoottorista ja siirrä matkapuhelinta vasemmalle tai oikealle, kunnes matkapuhelin on vapauttamisen yhteydessä vakautettu.



- Pidä kiinni kallistusmoottorista ja siirrä puhelimen pidikettä vasemmalle tai oikealle, kunnes matkapuhelin on vapauttamisen yhteydessä vakautettu.

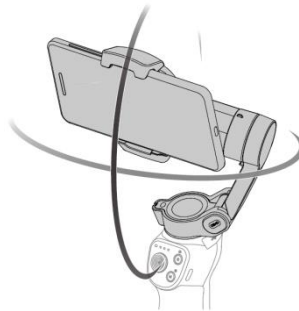


- Varmista, että matkapuhelin on oikein asennettu ja vakautettu Osmo Mobile 3 -pidikkeessä ennen jokaista käyttökertaa.
- Asenna matkapuhelimesi ennen Osmo Mobile 3:n käynnistämistä. Osmo Mobile 3 siirtyy valmiustilaan, kun matkapuhelin on havaittu.

## Osmo Mobilen 3 käyttö

### Ohjaimet ja käytöt

Varressa olevat painikkeet helpottavat gimbaalin ja matkapuhelimen ohjausta. Gimbaali muuttaa ohjauksuun liikkeet pehmeiksi pan- ja kallistussiirtymiksi ja vähentää luonnollisten värinöiden vaikutusta. Seuraa-tilassa matkapuhelinta voidaan säätää käsin.



#### 1. M-painike



Käynnistä painamalla ja pitämällä alhaalla. Paina käynnistyksen jälkeen ja pidä alhaalla, kunnes kuulet äänimerkin, se siirtyy valmiustilaan tai pois valmiustilasta. Paina ja pidä alhaalla, kunnes kuulet kaksi äänimerkkiä ja laite sammuu.

Kun se on poissa päältä, paina kerran tarkistaaksesi akkutason. Kun se on päällä, paina vaihtaaksesi kuva- ja videotilan välillä tai siirry pikavalikkoon tai poistu siitä.

Paina kahdesti vaihtaaksesi vaakasuora- ja pystysuoratilan välillä.\*

Paina kolmesti siirtyäksesi valmiustilaan tai poistuaksesi siitä.

\* Vaakasuora- ja pystysuoratila voidaan vaihtaa myös säätämällä puhelimen pidikettä.

## 2. Suljinpainike

Paina kerran ottaaksesi valokuvan, tai aloittaaksesi tai pysäyttääksesi tallennuksen. Paina ja pidä alhaalla sarjakuvausta valokuvatilassa.

## 3. Akkutason merkkivalot

Ilmaisee Osmo Mobile 3:n akkutason. Kun Osmo Mobile 3 on poissa päältä, tarkista akkutaso painamalla kerran M-painiketta.



## 4. Järjestelmän tila -LED

Ilmaisee Osmo Mobile 3:n nykyisen tilan.

Vilkkuva malli	Kuvaukset
Jatkuva keltainen	Bluetooth pois päältä
Jatkuva vihreä	Bluetooth liitetty
Sykkii keltaisena tai vihreänä	Valmiustila
Vilkkuu joko punaisena tai vihreänä	Laiteohjelmiston päivitys tarpeen tai sen päivitys on epäonnistunut
Kiinteä punainen	Gimbaalissa häiriö (lämpötila voi olla liian alhainen tai liian korkea, akku on yliładattu)

## 5. Ohjaussauva

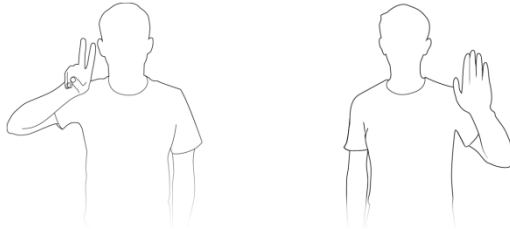
Siirrä pystysuorassa kallistaaksesi matkapuhelinta. Siirrä vaakasuorassa panoroidaksesi matkapuhelinta. Ohjaussauvan suunta voidaan asettaa DJI Mimossa.



Kun käytetään ActiveTrack 3.0 -ominaisuutta, säädä kameran näkymää siirtämällä ohjaussauvaa.

ActiveTrack 3.0: ActiveTrack 3.0 on optimoitu seuraamaan kohteita pää- ja olkapäämallilla ja tunnistamaan kasvat, syväopittujen algoritmien avulla. Kohde jää kameranäkymän keskelle. Oletusasento on kameranäkymän keskikohta. Käyttäjät voivat säätää kameranäkymää myös manuaalisesti. ActiveTrack 3.0 -ominaisuutta voidaan käyttää kolmella tavalla:

- Vedä laatikko kameranäkymän näytölle DJI Mimossa. Vihreä laatikko kohteen ympärillä merkitsee, että ActiveTrack 3.0 on käytössä. Napauta yläkulmassa olevaa X-kuvaketta pysäyttääksesi seuraamisen.
- Ota käyttöön One-press ActiveTrack -ominaisuus DJI Mimossa, ja paina laukaisinta kerran käynnistääksesi tai pysäyttääksesi ActiveTrack 3.0:n.
- Ota käyttöön liikeohjaus DJI Mimossa, ja tee käsi- tai V-liike parin sekunnin ajan kameraan päin. Takakamera havaitsee lähimmän pään ja olkapäät ja aloittaa kohteen seuraamisen. Etukamera havaitsee lähimmät kasvat ja aloittaa kohteen seuraamisen.



Erot pään ja olkapäiden seuraamisella ja kasvojen seuraamisella ovat, että pään ja olkapäiden seuraaminen tukee 360° seurantaa, sitä kasvojen seuraaminen ei tue. Kameran havaintoalue on myös erilainen. Takakameran ja liikkeen havaintoalue on 0,5–3 m, ja etukameran ja liikkeen välinen etäisyys on 0,5–2 m.

Huomioi, että ActiveTrack 3.0 voi lisätä matkapuhelimen energiankulutusta ja lämpötilaa. Katso lisätietoja DJI Mimo -sovelluksen osiosta.

#### 6. Zoomauksen liukusäädin

Paina ylös tai alas lähentääksesi tai loitontaaksesi. Paina liukusäädin T-asentoon suurentaaksesi kohdetta ja paina liukusäädin W-asentoon pienentääksesi.



#### 7. Laukaisin

Paina ja pidä alhaalla siirtyäksesi lukitustilaan. Lukitustilassa gimbaali ei seuraa varren liikkeitä. Vapauta poistuaksesi lukitustilaan.

Kun ActiveTrack 3.0 on käytössä DJI Mimossa, paina kerran käynnistääksesi tai pysäyttääksesi ActiveTrack 3.0:n.

Paina kahdesti keskittääksesi gimbalin uudelleen. ActiveTrack 3.0:n käytön yhteydessä gimbaali keskitetään uudelleen kameranäkymän keskelle.

Paina kolme kertaa vaihtaaksesi etu- ja takakameran välillä.

Paina kerran ja paina ja pidä alhaalla siirtyäksesi Sport-tilaan. Vapauta poistuaksesi Sport-tilassa gimbaalin seurantanopeus lisääntyy vangitakseen nopeita liikkeitä.



#### 8. USB-C-latausliitäntä

Lataa Osmo Mobile 3 liittämällä USB-sovitin tähän liitäntään. Lisätietoja on Lataaminen-osiossa.

#### 9. USB-A-liitäntä

USB-A-liitäntällä voidaan ladata matkapuhelimia.

#### 10. 1/4"-20 UNC -liitäntä

1/4"-20 UNC -liitäntään voidaan kiinnittää jalusta.



## 11. Aukko

Aukkoon voidaan kiinnittää ranneke.

## 12. Yhdistelmäkäyttö

Paina M-painiketta, suljinpainiketta ja laukaisijaa samanaikaisesti palauttaaksesi Bluetooth-liitännän.



Osmo Mobile 3 sammuu automaattisesti, jos sitä ei käytetä 10 minuutin aikana valmiustilassa.

## Käyttötilat

Alla olevissa kuvissa on kuvattu käyttötilat, kun Osmo Mobile 3:a käytetään vaakasuorassa. Samat käyttötilat koskevat käyttöä pystysuorassa.

### Pystytila

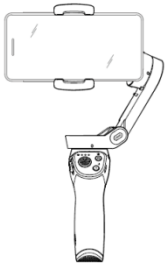
Pystytilaa voidaan käyttää ilman käyttäjän antamia tietoja. Paina tässä tilassa M-painiketta kahdesti keskittäaksesi nopeasti matkapuhelimen.

### Alatila

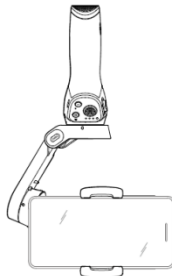
Pidä Osmo Mobile 3:a ylösalaisin siirtyäksesi alatilaan, jolloin matkapuhelin pystyy helposti sieppaamaan kuvia alemmasta kohdasta.

### Sivuoitteinen tila

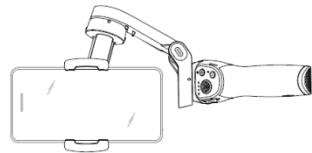
Pöyritä Osmo Mobile 3:a oikealle tai vasemmalle 90° siirtyäksesi pystytilasta sivuoitteiseen tilaan.



Pystytila



Alatila



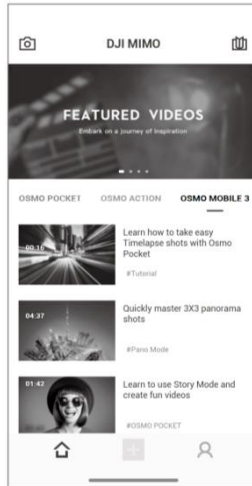
Sivuoitteinen tila





- Sensorikohinan vuoksi kahva voi väristä, kun gimbaali liikkuu. Ilmiö on normaali eikä vaikuta kuvan vakauteen.
- Huomioi, kun seuranta-tilassa on varmistettava, että gimbaali voidaan keskittää nopeasti ja seuranta voidaan jatkaa, matkapuhelin on silloin  $\pm 3^\circ$  todellisesta keskuksesta uudelleen keskittämisen jälkeen. Ohjaussauvalla voidaan hienosäätää matkapuhelimen sijaintia.


## DJI Mimo -sovellus


Katso live HD-videoosyöte matkapuhelimessasi DJI Mimo -sovelluksella. Sovelluksella voit käyttää myös seuraavia: Story, Hyperlapse, Timelapse, ActiveTrack 3.0 ja Pano tai konfiguroida kameran ja gimbaalin asetukset vain muutamalla napautuksella.



 Kameranäkymä: napauta liittääksesi Osmo Mobile 3:een. Liitettynä DJI Mimo siirtyy kameranäkymään.

 Koti: napauta palataksesi kotiin.


 Muokkaa: napauta muokataksesi valokuvia ja videoita Osmo Mobile 3:sta tai tuo ja muokkaa mobiilista laitteesta.

 Profiili: rekisteröidy ja kirjaudu sisään DJI-tilille. Katsele töitä ja asetuksia, tarkista tykkäämiset ja seuraajat, lähetä viestejä muille käyttäjille ja liitä DJI Storeen.

 Akatemia: napauta katsoaksesi opastuksia ja käyttöohjeita.

### Liittäminen DJI Mimo -sovellukseen


1. Käynnistä Osmo Mobile 3.
2. Ota Bluetooth käyttöön matkapuhelimessa ja liitä laite OM3-etuliitteellä DJI Mimossa.
3. Osmo Mobile 3:n ensimmäisellä käyttökerralla aktivointi edellyttää DJI Mimon käyttöä. Aktivoi annettujen ohjeiden mukaan.
4. Siirry kameranäkymään aktivoinnin jälkeen.

 Bluetoothiin liitettynä Osmo Mobile 3 pystyy ohjaamaan matkapuhelimen kameraa ilman DJI Mimoa. Tämä ominaisuus on mahdollinen matkapuhelimella, joka tukee kameran ohjausta äänenvoimakkuuspainikkeella.




- Slow Motion: napauta kuvataksesi videon 8x slow motion. Saatavilla vain iOS-laitteissa.  
 Video: napauta kuvataksesi normaalin videon. Paina ja pidä alhaalla sarjakuvausta varten.  
 Valokuva: napauta ottaaksesi yhden kuvan tai intervallikuvan.  
 Pano: napauta ottaaksesi 3x3 tai 180° panoraamakuvan.  
 Story: Kohdasta 6 löytyy lisätietoa Story modesta.

## 10. Toisto

 : Napauta katsoaksesi valokuvia ja videoita.

## 11. Asetukset ●●●

 : Kuvaustilan asetukset

Kuvaustila	Asetukset
Hyperlapse	Salamavallo, Valkotasapaino, Verkko, One-press ActiveTrack
Timelapse	Salamavallo, Valkotasapaino, Verkko
Slow Motion	Salamavallo, Valkotasapaino, Verkko, One-press ActiveTrack
Video	Salamavallo, Valkotasapaino, Verkko, One-press ActiveTrack, Liikeohjaus
Valokuva	Salamavallo, Valkotasapaino, Verkko, One-press ActiveTrack, Liikeohjaus
Pano	Salamavallo, Valkotasapaino, Verkko, Tallenna ei kootut panoraamakuvat

 Gimbalin asetukset

Seuraamistilat:

- Seuraa: pan- ja kallistusakselit seuraavat.
- Kallistus lukittu: vain pan-akseli seuraa.
- FPV: pan-, kallistus- ja rulla-akselit seuraavat.

Sport Mode -kytkin: napauta käynnistääksesi tai poistaaksesi Sport-tilan.

Zoomauksen nopeus: napauta asettaaksesi zoomausnopeuden sen liikusäätimen käytön yhteydessä.

Ohjaussauvan nopeus: napauta asettaaksesi suurimman ohjaamisnopeuden. Vaihtoehdot: nopea, keskinopea ja hidas.


Ohjaussauvan ohjaussuunta: valitse vapaa ja vaakasuora/pystysuora. Vapaalla gimbaalia ohjataan 360°. Vaaka-/pystysuoralla gimbaalia voidaan ohjata vaaka- ja pystysuorassa.

Pan-ohjauksen kääntäminen: tämän ominaisuuden käyttöönoton jälkeen pan-akselin liikkumissuunta on päinvastainen kuin ohjaussauvan suunta.

Kallistus-ohjauksen kääntäminen: tämän ominaisuuden käyttöönoton jälkeen kallistus-akselin liikkumissuunta on päinvastainen kuin ohjaussauvan suunta.

Paina M-painiketta: määritä ominaisuus, kun painat M-painiketta kerran. Valitse kuvan ja videon välillä vaihtaminen tai siirry pikavalikkoon tai poistu siitä.

Gimbaalin itsekaliibrointi: vähentää kulutusta, joka johtuu lähistöllä olevasta magneettisesta häirinnästä tai inhimillisestä erehdyksestä. Älä koske gimbaalia ja pidä Osmo Mobile 3 paikallaan ja pystysuunnassa kalibroinnin aikana.

 Yleiset asetukset

Laitteen hallinta, Laitteen nimi, Ohjelmistoversio ja Sarjanumero.

## 12. Kameran asetukset

Kuvaustila	Asetukset
Hyperlapse	Resoluutio ja FPS*, Nopeus, ISO, Suljin ja EV*
Timelapse	Resoluutio ja FPS*, Nopeus, ISO, Suljin ja EV*
Slow Motion	ISO, Suljin ja EV*
Video	Glamour-tehosteet**, Resoluutio ja FPS*, Nopeus, ISO, Suljin ja EV*
Valokuva	Glamour-tehosteet, Lähtölaskenta, ISO, Suljin ja EV*
Pano	3x3 ja 180° Pano, ISO, Suljin ja EV*

\* FPS, ISO, Suljin ja EV ovat mahdollisia vain iOS-laitteissa.

\*\* Glamour-tehosteiden kohdalla videon resoluutioksi on asetettu 720p.

### Zoomaus

Laita kaksi sormea näytölle ja erota ne lähentämällä tai siirrä ne yhteen loitontamalla. Huomioi, että zoomaus on mahdollinen vain matkapuhelimen takakameralla.

## Ohjelmiston päivitys

Päivitä Osmo Mobile 3 -ohjelmisto DJI Mimo -sovelluksella. Päivityksen suorittaminen kestää noin kolme minuuttia.

### Päivitys

Varmista ennen päivityksen aloittamista, että akkutaso on vähintään 15 % (vähintään kaksi akkutason merkkivaloa palaa). Liitä Osmo Mobile 3 mobiiliin laitteeseesi ja käynnistä DJI Mimo. Saat ilmoituksen, jos uusi ohjelmistopäivitys on saatavilla. Aloita päivitys liittämällä mobiili laitteesi Internetiin ja noudata näytöllä annettuja ohjeita.

Älä poistu DJI Mimo -sovelluksesta ohjelmistopäivityksen aikana. Kiinnitä huomiota näytöllä näkyviä kehoitteita. LED-tilan merkkivalo vilkkuu vihreänä tai punaisena ja muuttuu kiinteäksi vihreäksi, kun ohjelmistopäivitys on valmis.

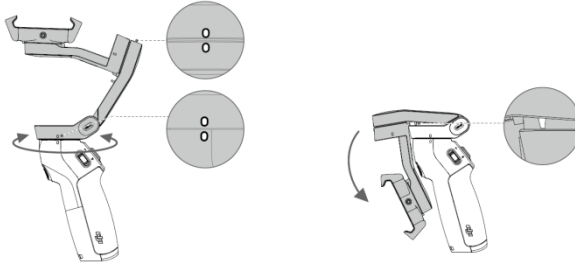
Jos päivitys epäonnistuu, käynnistä Osmo Mobile 3 ja DJI Mimo uudelleen, liitä Bluetooth uudelleen ja yritä uudelleen.

## Huolto

Osmo Mobile 3 voidaan taittaa kokoon, mikä helpottaa varastointia ja kuljetusta. Taita Osmo Mobile 3 kokoon, kun sen virta on poissa päältä.

Pyöritä pan- ja kallistusakselia yhdensuuntaiseksi gimbaalin kanssa ja taita sen jälkeen Osmo Mobile 3 kokoon. Huomioi, että pan-moottorin reiän on vastattava varren merkintää.

Sammuta Osmo Mobile 3 painamalla M-painiketta. Osmo Mobile 3 siirtyy varastointitilaan ja voidaan taittaa kokoon.



## Tekniset tiedot

Nimi	OSMO MOBILE 3
Malli	OF100
Mitat	Ei-taitettuna: 285x125x103 mm Taitettuna: 157x130x46 mm
Paino	405 g
Kulutus	1,2 W (vakaa ja vakautettu tila)
Mekaaninen alue	Pan: -162,5° — 170,3° Rullaus:-85,1° — 252,2° Kallistus:-104,5° — 235,7°
Maks. ohjattava nopeus	120°/s
Yhteensopivat puhelimet	Paino: 200 ± 30 g Mitta: Diagonaalinen ≤ 180 mm (tai < 7,08 in) Paksuus ≤ 9,5 mm Leveys: 62-88 mm
Tila	Bluetooth Low Energy 5.0
Lähettimen teho (EIRP)	≤4 dBm
Käyttötaajuus	2 400-24 835 GHz
Akkutyypä	18650 Li-ion
Kapasiteetti	2450 mAh
Virta	17,64 Wh
Jännite	7,2 V
Latauslämpötilä	5– 40 °C (41 — 104 °F)
Käyttölämpötilä	0 — 40 °C (32 — 104 °F)

Latausaika:	2,5 tuntia (10 W -laturilla)
Käyttöaika:	15 tuntia (lhanteellisissa olosuhteissa, kun gimbal on täysin vakautettu)

---

## Asiakastukitiedot

Osoitteesta <https://www.dji.com/support> löydät tietoa huoltopalveluista, korjauspalveluista ja tuesta.



Online-tuki: skannaa tämä koodi Facebook  
Messengerillä



Sisältö voi muuttua.

Lataa uusin versio osoitteesta  
**[www.dji.com/osmo-mobile-3](http://www.dji.com/osmo-mobile-3)**

OSMO on DJI:n tavaramerkki.  
Copyright © 2019 DJI OSMO Kaikki oikeudet pidätetään.