

mSpa®

Where Luxury Is Affordable

www.the-mspa.com
www.m-spa.fi

Käyttöohjekirja
ja takuuehdot

MONO

C-MO049 / C-MO069

FI

ÄLÄ PALAUTA VIALLISTA TAI RIKKOUTUNUTTA POREAMMETTA JÄLLEENMYYJÄLLE ENNEN KUIN OLET OLLUT MAAHANTUOJAAN YHTEYDESSÄ. MAAHANTUOJA VASTAA JÄLKIMARKKINOINNISTA JA NEUVONNASTA info@finnflame.fi

Koska MSpa valmistaja pyrkii jatkuvasti kehittämään tuotteitaan, haluavat he varata oikeuden ilman erillistä ennakoilmoitusta muutoksiin myös käyttöohjeiden osalta. Valmistaja pyrkii aina varmistamaan että maahantuojilla on viimeisin ja ajankohtaisin ohjekirja tarvittaessa saatavilla jälkitarpeita varten.

CE

ASTU MSPA ULKOPOREAMMEIDEN MAAILMAAN

Tervetuloa,

Kiitos että valitsit MSpa ammeen ja luottamuksesta tuotemerkkinämme kohtaan. Toivomme että tulet nauttimaan lukuisista hemmotteluhetkistä tuleviksi vuosiksi eteenpäin.

Opastaaksemme Sinua MSpa kokemuksille, olemme laatineet tämän käyttöohjekirjan. Lue huolellisesti ensin tämä ohjekirja ennen ammeen ensimmäistä käyttöönottoa.

Nautinnollisia hetkiä toivoo MSpa!



Skannaa QR-koodi,
niin pääset MSpa viralliselle kotisivulle



MSpa-kasausvideot

SISÄLTÖ

Turvallisuusohjeita.....	3
Tuotesisältö ja esittely.....	9
Ensisiasennus ja esivalmistelu.....	10
Ammeen asennus.....	12
Langallisen kaukosäätimen toiminnot	14
Veden puhtauden ylläpito.....	16
Ammeen tyhjentäminen, puhdistus ja varastointi.....	18
Tuotteen hävittäminen ja kierrätysohjeet	20
Yleisimmät käyttöongelmat.....	21
MSpa'n rajallinen takuu.....	23

TURVALLISUUSOHJEITA

Tuotteen ja oman turvallisuutesi vuoksi, noudata kaikkia alla mainittuja turvallisuusohjeita. Laiminlyönti tai piittaamattomuus ohjeiden noudattamisen osalta voi aiheuttaa aineellisia omaisuus ja / tai henkilövahinkoja ja jopa kuoleman. Virheellinen asennus ja ohjeiden vastainen käyttö mitätöi takuun.

LUE, SISÄISTÄ JA NOUDATA ANNETTUJA OHJEITA

VAARA

- Tapaturmaisen hukkumisen vaara! Äärimmäistä varovaisuutta tulee noudattaa, jotta luvaton käyttö ja lasten valvoton käyttö on estetty.
- Hukkumis- ja tukehtumisvaara. Tarkista amme säännöllisesti vuotojen, ennenaikaisen kulumisen ja repeämisten sekä mahdollisten heikkenemismerkkien osalta. Älä koskaan käytä viallista ammetta, kantta tai sen muuta viallista osaa. Vialliset osat eivät toimi oikein eivätkä tarjoa tarvittavaa suojaa ja turvaa mitä tarvitaan lasten ja holhottavien luvattoman käytön estämiseksi.
- Hukkumis- ja tukehtumisvaara. Lukitse aina kansi jokaisen käyttökerran jälkeen.
- Loukkaantumiswaara. Jos virtajohto on vaurioitunut, se on korvattava valmistajan tai heidän valtuuttaman huoltoedustajan uudella tai korjatulla virtajohdolla.
- Sähköiskun vaara. Älä pidä mitään sähkölaitetta, kuten valaisin, radio, televisio terassilämmitin tai vastaava verkkovirtalaitetta lähempänä kuin 1.5m (5 feet).
- Sähköiskun vaara. Älä käytä ammetta sateella ja / tai ukkosella.

VAROITUS

- Vähentääksesi sähköiskun vaaraa, vältä jatkojohdon, ajastimen, adaptorin tai muuntajan käyttöä ja varmista että pistorasia on maadoitettu ja oikein sijoitettu.
- Lämmitysjärjestelmän sisältävien siirrettävien porealtaiden virransyöttö tulee olla johdettu maadoitetusta pistorasiasta virtajohdolla, jossa on vikavirtakytkin (PRCD), joka katkaisee virran 10 mA:ssa.
- maadoitetun ulkoporeammeen saa kytkeä ainoastaan suoraan kiinteään ja maadoitettuun pistorasiaan.
- Sähköisiä laitteita, joiden jännite ylittää 12V, ei saa käyttää ammeen läheisyydessä.
- Muiden heikkovirtalaitteiden tulee olla asetettu siten, etteivät ne voi pudota ammeeseen, pois lukien kaukosäätimet ja / tai paristokäyttöiset valot.

- Sähköisten kytkentöjen tulee täyttää paikalliset vaatimukset ja arvot.
- Langallinen kaukosäädin tulee säilyttää sille kuuluvassa sivutaskussa silloin, kun kaukosäädintä ei käytettä, jotta se ei esimerkiksi putoa tai muutoin vaurioidu.
- Tätä laitetta ei ole tarkoitettu ilman opastusta ja valvontaa lapsille tai henkilöille, joilla on vajavaiset fyysiset tai henkiset voimavarat.
- Loukkaantumisvaaran vähentämiseksi tulee lasten käyttö aina olla valvottua.
- Hukkimisvaaran vähentämiseksi, valvo käyttöä ja lukitse aina kansi jokaisen käyttökerran jälkeen.
- Varmista että pohja / lattia pystyy kantamaan ammeen ja kylpijöiden kokonaispainon. Ammeiden mallikohtaiset vesitilavuusarvot löydät käyttöohjeesta.
- Ammeen ympäristön tulee pystyä tyhjentymään hallitusti ylivuotojen osalta. Vähennä loukkaantumisriskiä:
 - a) Laske veden lämpötilaa lapsille ja heikkokuntoisille joiden kylpyaika ylittää 10 minuuttia kerrallaan. Veden lämpötilan ei pitäisi ylittää 40°C (104°F) jotta lämpöhalvauksen (lämpöstressi) riski ei kasva.
 - b) Liiallinen korkea veden lämpötila yhdistettynä pitkään kylpyaikaan lisää sikiön vauriovaaraa raskauden alkuaikoina ja siten max. suositus on 38°C (100°F).
 - c) Tarkista aina ensin veden lämpötilan oikeellisuus ennen kylpemistä, koska lämmityslaitteiden hetkellinen lämmöntuotto saattaa hiukan poiketa ohjauspaneelin ilmoittamasta tasosta johtuen vaihtelevista olosuhteista (kuten auringonpaisteesta).
 - d) Vältä lääkkeiden, alkoholin ja huumeiden käyttöä kylpemisen yhteydessä, koska ne lisäävät tajuttomuustila- ja/tai hukkimisriskiä.
 - e) Alkoholin, huumausaineiden tai lääkkeiden käyttö kylpemisen yhteydessä lisää suuresti lämpöhalvauksen riskiä altaassa.
 - f) Lämpöhalvauksen syyt ja oireet voidaan kuvata seuraavasti:
Lämpöhalvausriski aktivoituu kun sisäinen lämpötila ylittää useammalla asteella normaalin lämpötilan 37°C (98.6°F). Lämpöhalvauksen oireita ovat kohonnut lämpötila, huimaus, heikotus, velttous, uneliaisuus ja pyörtyminen. Lämpöhalvaustilassa kohonneen lämpötilan tunnistus on heikentynyt ja siten epä mukavuuden tuottama tarve nousta ammeesta vilvoittelemaan heikentyy. Lisäksi ymmärrys lämpöhalvauksen riskeistä, kuten sikiövaurion riski raskaana olevilla ja tajuttomuuden sekä sitä kautta hukkimisvaaran riskistä pienenevät.
 - g) Ylipainoisten, sydänvaivaisten, matalasta tai korkeasta verenpaineesta tai

verenkiertoelimistön ongelmista kärsivien tai diabetespotilaiden tulisi aina ensin selvittää lääkäriltä mahdollisia rajoituksia kylpemiselle.

h) Lääkäriltä tulee myös selvittää erilaisten lääkitysten vaikutus lämmönsietoon ja yleiseen fyysiseen kestävyYTEEN, sydämen sykkeeseen ja kuntoisuuteen.

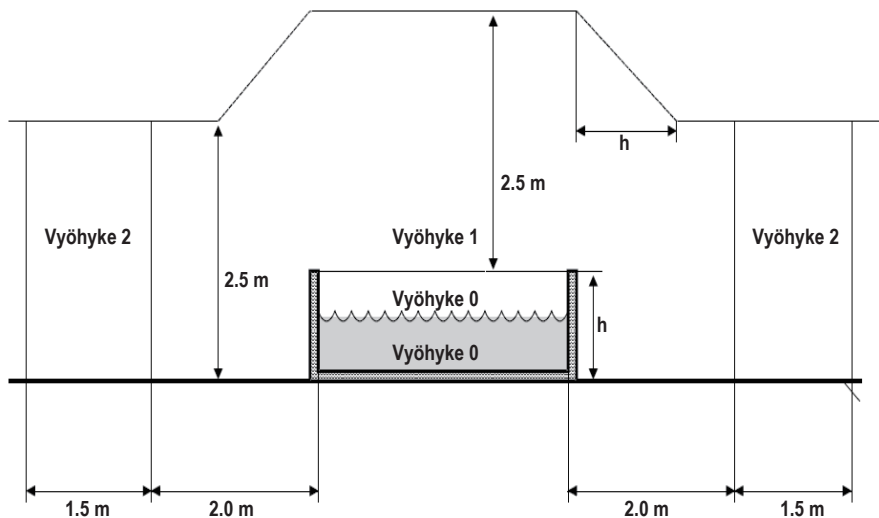
i) Varmista aina lääkäriltä lupa kylpemiselle mikäli olet raskaana, diabeetikko heikkokuntoinen tai hoidonalainen.

- Henkilöt joilla on jokin tarttuva tauti ei tule käyttää poreammetta.
- Vältä loukkaantumista astumalla ammeeseen ja sieltä pois aina varovaisesti.
- Veden lämpötila joka ylittää 40°C(104°F) voi vaarantaa terveyden.
- Älä koska kylve yksin tai anna muiden kylpeä yksin ilman valvontaa.
- Älä käytä ammetta välittömästi rasittavan kuntoilun tai harjoituksen jälkeen.
- Lämmin vesi yhdistettynä lääkkeiden, alkoholin tai huumeiden käytön kanssa voi aiheuttaa tajuttomuustilan.
- Poistu välittömästi ammeesta mikäli olotila on ahdistava, huimaava tai unelias. Ammeen lämpö voi aiheuttaa lämpöhalvausta ja tajuttomuutta. Älä käytä ammetta alle 0°C (32°F) ympäristössä välttääksesi veden jäätyminen mikä voi vaurioittaa ammeen rakenteita. Käytä aina eristemattoa ammeen ja alustan välissä eristämään maapohjan kylmää. Lämpöä heijastavien aluspeitteiden käyttö on myös vaihtoehto. Valitse alusmatto maapohjan tasaisuuden mukaan.
- Älä käynnistä ammetta mikäli vesi on jäähtynyt.
- Älä kaada kuumaa vettä ammeeseen jonka lämpötila ylittää +40°C.
- Kytke aina amme pois sähkövirrasta ennen tyhjennystä, siivousta tai huoltoa.
- Älä hyppää tai sukella ammeeseen.
- Ammeen yllä ei saa pitää mitään sähkövirralla toimivaa käytön aikana. Älä kaiva sähköjohtoa maahan. Huolehdi ettei sähköjohto voi vaurioitua ruohonleikkurista, trimmeristä, pensasleikkurista tai vastaavasta.
- Älä kaiva sähköjohtoa maahan. Huolehdi ettei sähköjohto voi vaurioitua ruohonleikkurista, trimmeristä, pensasleikkurista tai vastaavasta.
- Älä liitä tai poista laitetta sähköverkosta altaassa ollessasi, tai kun kätesi ovat märät.
- Älä käytä ammetta mikäli se on vaurioitunut kuljetuksessa, varastoinnissa tai aikaisemmassa käytössä tai mikäli se toimii viallisesti tai vajavaisesti. Ole maahantuojan tai valmistajan neuvontaan yhteydessä vika-asioissa.
- Pidä lemmikit ja muut eläimet poissa ja suojaa amme silloin kun et käytä sitä. Älä käytä kylpyöljyä taikka kylpysuolaa poreammeen kanssa.

HUOMIO

- Lisää aina vedenparannusaine veteen, älä lisää tai laimenna vedenparannusaineita. Veden lisääminen kemikaaleihin voi synnyttää savua ja aiheuttaa voimakkaita reaktioita ja vaarallisia kemiallisia höyryjä.
- Vaihda tai puhdista käyttövesi riittävän usein. Suositeltava vaihtoväli on 3-5 päivää.
- Käytä kemikaaleja desinfiointiin valmistajan ohjeiden mukaan.
- Älä asenna tai jätä täytettyä ammetta alle 4°C(39°F) mikäli lämmitin ei ole päällä.
- Varo liukastumista märällä pinnalla ja astu ammeeseen ja sieltä pois varovaisesti.
- Vältä pumpun vaurioita käyttämällä sitä ainoastaan silloin kun vedentäyttöpinta on minimi- ja maksimivesirajojen välissä.
- Asenna amme ainoastaan tasaiselle ja sille sopivalle painon kestäväälle pohjalle.
- Älä jätä ammetta pidemmäksi aikaa tyhjilleen. Älä aseta ammetta suoraan auringonpaisteeseen. Tarkista ammeen kuntoisuus säännöllisesti. Tyhjennä vedet huolellisesti ammeesta ennen poistamista käytöstä ja purkua & varastointia.
- Avaa ammeen kansi kun kuplatoiminto on päällä.
- Vältäaksesi tahatonta lämpötilavaihdosta, varmista ettei amme ole kytketty ajastimeen tai pistorasiaan joka säännöllisesti kytkeytyy päältä pois ja uudelleen päälle. Edestakainen virtakytkentä saattaa sekoittaa termostaatin toiminnan.
- Tarkista lisätiedot ammeen ylläpidosta sekä puhdistuksesta tämän ohjeen niitä käsittelevistä kappaleista.



Varoitus: Sähkölaitteen vedeneristys suojausvyöhykkeet esitetty alla.
(Asennusmääräykset täyttävät IEC 60364-7-702)



HUOMIO!- Kiinteät seinät ja tilanjakajat ei ole huomioitu turvaetäisyyksien mitoissa.

Vyöhykkeet	Description of the zones
Vyöhyke 0	Vyöhyke 0 on altaan sisäosa sekä altaasta ulkonevat alueet
Vyöhyke 1	Vyöhyke 1 rajoittuu <ul style="list-style-type: none"> • vyöhyke 0 • vaakasuorasti 2m sivuille, eteen ja taakse. • (alue joka on ensisijaisesti kylpijoiden käytössä altaan lähellä) • pystysuorasti 2,5m altaalta ja vaakasuoralta alueelta ylös
Vyöhyke 2	Vyöhyke 2 rajoittuu <ul style="list-style-type: none"> • vyöhyke 1 + 1.5m laajennusalueena vaakasuorasti edellisestä • (laaja alue joka on kylpijoiden käytössä altaan ympäristössä)

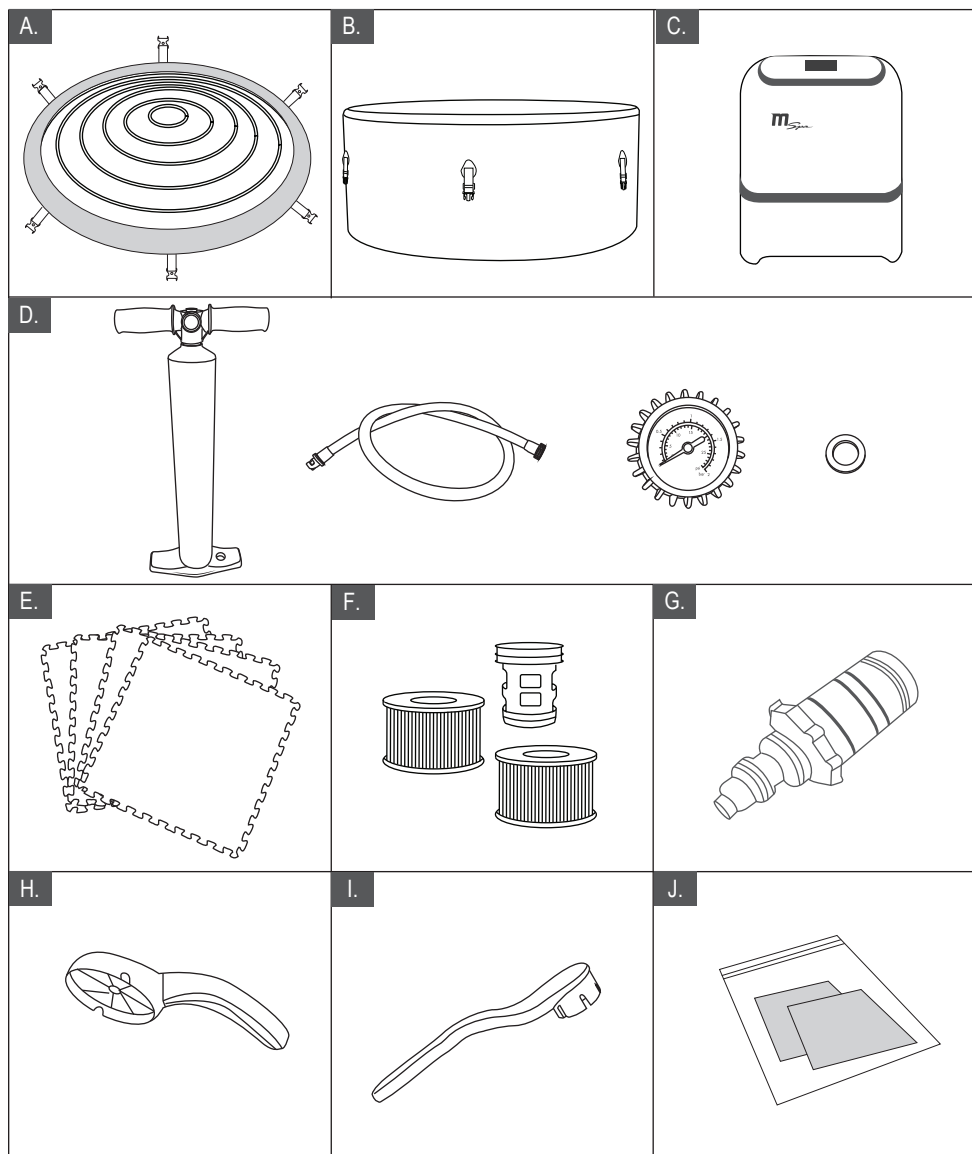
TUOTETIEDOT

POREAMME							
Malli//Nimi	Muoto	Henkilömäärä	Veden määrä	Ulkomitat	Sisämitat	Korkeus	Paino (tyhjänä)
C-MO049 Mono	Pyöreä	4 	720 L (190 Gal)	φ1.53m 60"	φ1.43m 56"	0.65m 26"	34.5kg (76lbs)
C-MO069 Mono	Pyöreä	6 	930 L (245 Gal)	φ1.73m 68"	φ1.63m 64"	0.65m 26"	37kg (81.5lbs)

Tekniset tiedot	C-MO049 / C-MO069
Käyttöjännite	AC 220 – 240 V, 50 HZ
Kokonaisteho	2300 W
Lämmitin	1500 W
Ilmapumppu	720 W - 3 TASOA (TASO 1: 300 W, TASO 2: 500 W, TASO 3: 720 W)
Suodatinpumppu	12 V / 60 W
Integroitu otsonaattori (Ozone Generator)	5.5 W, 30 – 50 MG/H

TUOTESISÄLTÖ

Pakkaus sisältö



HUOM! Piirustukset vain sisältökuvaelmaa varten. Tuotteen muoto voi vaihdella. Kuvat ei mittasuhteessa.

REF. NO.	OSAN NIMI	QTY.
A	Porealtaan solkikiinnitteinen ja ilmatäytteinen kansi	1
B	Amme	1
C	Keskusyksikkö	1
D	23,5" korkeapainepumppu, täyttöletku, painemittari, tiivisterengas	1
E	Lämmöneriste altaan ja alustan väliin	9
F	Suodatinpatruuna x 2, suodatinpesä	1
G	Letkuliitin	1
H	Kääntökahva sisään- ja ulostuloja varten	1
I	Venttiilin avain	1
J	Korjauspaikat	1

HUOM!: Kun tarvitset jonkun osan, muista mainita ammeen mallinumero.

ENSIASENNUS JA ESIVALMISTELUT

Asennuspaikan valinta ja valmistelu

- Poreamme voidaan asentaa sekä sisälle että ulos. Vain kotitalouksille.
- Amme tulee asentaa tasaiselle vaakasuoralle pohjalle joka on myös sileä ja tukeva ja kantaa ammeen kokonaispainon sekä vesimassan että kylpijoiden osalta.
- Varmista ettei pohjassa tai reunoilla ole mitään teräviä tai rosoisia esineitä. Epätasainen pinta ja terävät esineet voivat vaurioittaa ammetta ja mitätöidä takuun.
- Valmistele viemärointi-, tyhjennys- ja ylitsevuoto- sekä roiskesuojausalue ammeen ympärillä.
- Varmista, että altaan ympärillä on tarpeeksi tilaa tyhjennystä, puhdistusta ja huoltoa varten.

Lisävaatimuksia sisätila asennusta varten

- Varmista että lattia kantaa ammeen kokonaispainon kylpijöineen. Jos asiasta on epävarmuutta, on kantavuus varmistettava asiantuntijalla ennen ammeen asennusta.
- Varmista että lattia on vesieristetty ja että se ei ole liukas kastuessaan. Älä asenna ammetta matolle tai muulle alustalle joka voi vioittua kosteudesta.
- Kosteaa ilmaa on luonnollista poreammeen yhteydessä. Ammeen ympäristö tulee olla hyvin ilmastoitu ja poistoilma kierto varmistettu. Asenna ilmanpoistojärjestelmä varmistaaksesi pintamateriaalien säilyvyyden.

Lisävaatimuksia ulkotila asennusta varten

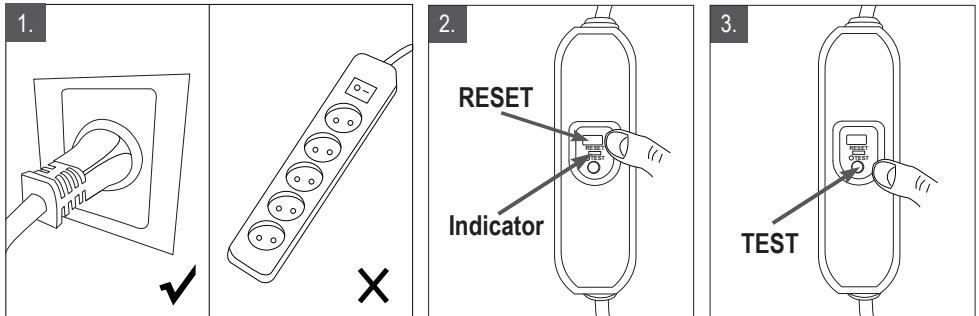
- Varmista että asennuspohja on tasainen ja suora ilman rososia pintoja sekä että se kantaa ammeen kokonaispainon kylpijöineen.
- Älä asenna ammetta suoraan numrikolle tai maapohjalle, koska se lisää lian ja hiekan joutumista ammeeseen mikä voi vahingoittaa ammeen pohjaa.
- Älä jätä ammetta auringonpaisteeseen pitkäksi aikaa.
- Pidä painemittari aina keltaisella alueella käyttäessäsi allasta korkeammassa lämpötilassa kuin 20°C (68°F), tai jos allas altistuu suoralle auringonvalolle.
- Älä asenna tai käytä ulkoporeammetta alle 4 C ulkolämpötilassa. Älä käytä ulkoporeammetta veden ollessa altaassa, jos pumppu ja putket ovat jäässä. Aseta eristematto ja tarvittaessa lämpövuorattu alusmatto(lisätarvike) ammeen alle varmistaaksesi lämmönpysyvyyden ja ettei lämpö haihdu maahan.

VIKAVIRTASUOJAUS TESTI

⚠ VAROITUS !

Sähköiskun vaara: Tämä tuote on varustettu vikavirtasuojakytkimellä joka on liitetty virtajohtoon. Vikavirtasuojaus pitää testata aina kun laite kytketään päälle. Älä yritä käyttää laitetta jos vikavirtasuojaus ei toimi, vaan selvitä vian kohde ensin. Ota yhteyttä maahantuajaan valtuuttamaan korjaajaan. Suojakytkintä ei saa itse avata tai yrittää korjata. Suojakytkimessä ei ole huollettavia osia. Avaaminen mitätöi takuun.

1. Yhdistä pistoke virtarasiaan.
2. Paina **RESET** nappia ja punainen valo syttyy.
3. Paina vikavirtasuojakytkimessä (PRCD) olevaa **TEST**-nappulaa. Indikaattorissa/mittalaitteessa näkyvä punainen väri pitäisi kadota. Muussa tapauksessa vikavirtasuojakytkin (PRCD) on viallinen eikä allasta saa käyttää. Ota yhteys pätevään sähköasentajaan, joka saa korjata vian.
4. Paina vikavirtasuojakytkimessä (PRCD) olevaa **RESET**-nappulaa uudestaan. Indikaattori/mittalaite pitäisi muuttua punaiseksi. Jos näin käy, allasta voidaan käyttää.



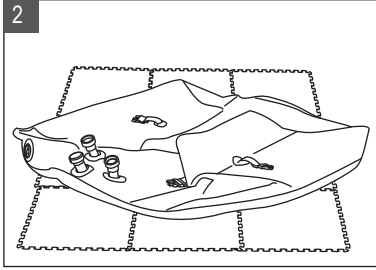
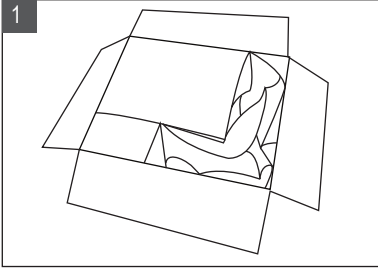
Vikavirtasuojakytkin (PRCD) ei toimi viallisilla pistokekytkintäuluilla.

Spa Control Unit Connected to External Equipotential Bonding Conductors

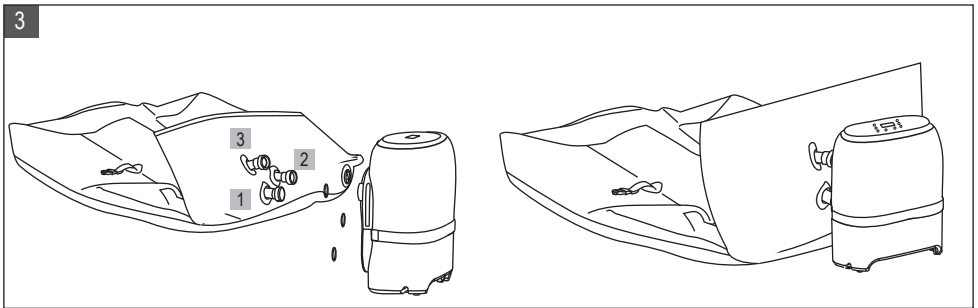
Altaan ohjausyksikkö voidaan liittää kiinteästi kodin sähköverkkoon pätevän sähkömiehen toimesta. Tällöin tulee käyttää vähintään 1,5 mm² kuparijohtimella varustettua liitoskaapelia.

POREALTAAN ASENNUS

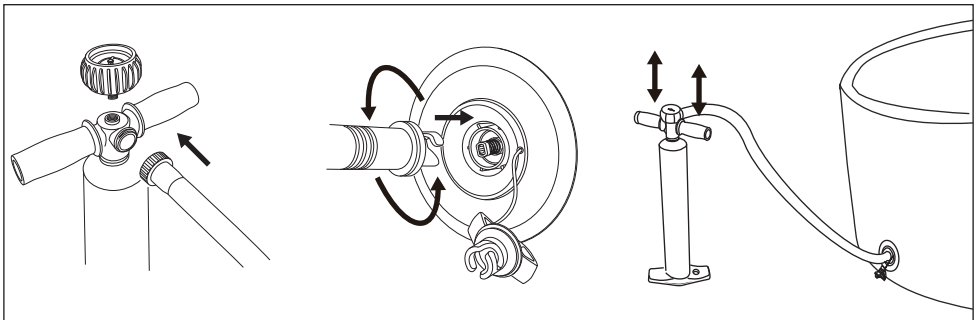
1. Levitä pakkauksestaan ja yhdistä 9-osainen alustamatto selkeälle ja riittävän suurelle alueelle. Tämä lämpöalusta estää lämpöhävikkiä altaan pohjan kautta.
2. Aseta allas lämpöalustalle. Huomioi, että vedenpoistoventtiilit ovat oikeaan vedenpoistosuuntaan, jotta altaan tyhjentäminen sujuu mahdollisimman helposti.



3. Yhdistä keskusyksikkö altaaseen oikeassa järjestyksessä. (Jokaisessa liitoksessa tulisi olla tiivisterengas.)

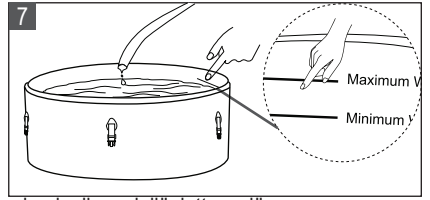


4. Irroita venttiilin hattu ja varmista, että venttiilin keskusneula on yläasennossa ("UP"). Jos se on ala-asennossa ("DOWN"), paina sitä alas ja käännä vastapäivään, kunnes se nousee ylös.
5. Liitä painemittari ja pumpun letku pumppuun ja varmista, että se on tiiviisti kiinni. Yhdistä pumpun suulake altaan rungossa olevaan venttiiliin pohjukkaan ja kiristä myötäpäivään.
6. Aloita ilman pumppaus liu'uttamalla pumpun mäntää ylös ja alas. Täytä allasta 12 – 15 PSI.



7. Veden lisääminen

7.1 Tarkista, että poreallas on halutulla sijaintipaikalla ja että vedentyhjennyksen liitos on suuntaan, jonne vedet voi tyhjentää. Varmista, että tyhjennysventtiili on kunnolla kiinni.



7.2 Täytä poreallas vedellä minimi- ja maksimimerkkiivojen väliin. Älä ylitäytä poreallasta. On suositeltavaa täyttää allas haalealla vedellä, jotta se lämpenee nopeammin ja energiaa säästään.

VAROITUS:

- Veden täyttötason tulee olla vähintään minimimerkkiivilla, eikä se saa ylittää maksimimerkkiiviä. Muutoin vesipumppu voi vaurioitua.
- Älä koskaan kaada kuumaa vettä tyhjän altaaseen. Veden maksimilämpötila on 40°C(104°F).
- Vältäaksesi käyttöyksikön järjestelmähäiriöitä, älä käynnistä käyttöyksikköä ennen kuin veden täyttöpinta on minimimerkki- viivalla.

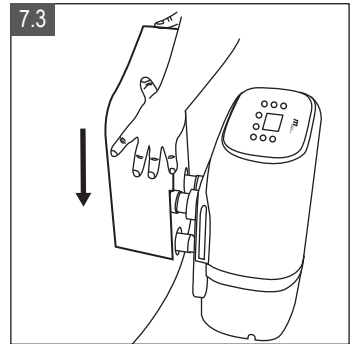
7.3 Tarkista liitäntäputket ja varmista ettei vettä vuoda. Asenna U-muotoinen kansi.

7.4 Asenna suodatinpatruuna. Katso käyttöohjeen sivu 17.

7.5 Asenna ilmatäyttöinen kannen osa solkikiinnitteisen kannen sisälle. (Pidä venttiili ja printtaukset ulospäin.)

7.6 Täytä ilmatäyttöinen kannen osa käsipumpun avulla.

7.7 Sijoita kansi porealtaan päälle ja kiinnitä soljilla.

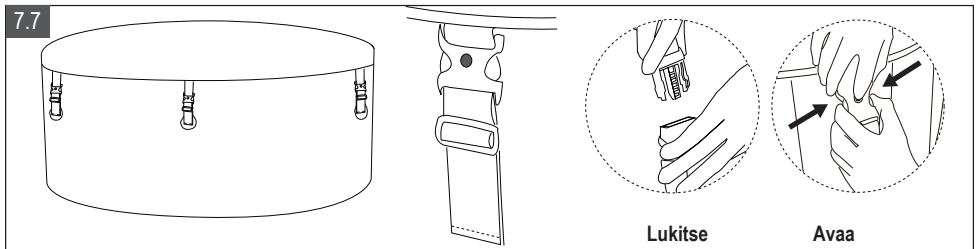
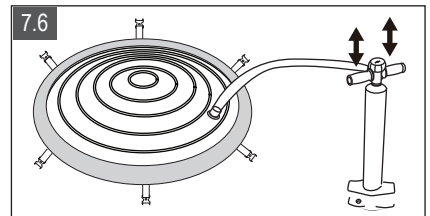


Lukitse soljet

- Liitä soljet keskenään painamalla ne sisäkkäin, kunnes kuulet naksahduksen.

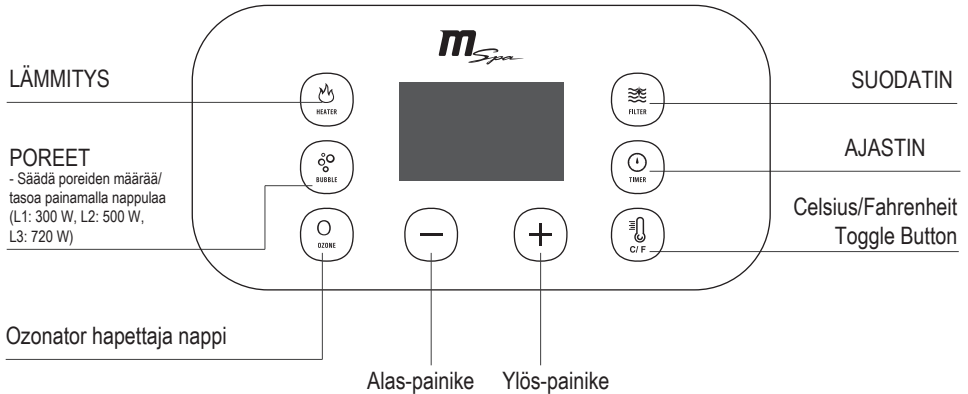
Avaa soljet

- Paina yhteen lukitun soljen molempia puolia samalla kun painat alas keskellä olevaa pyöreää nuppia ja vapauta näin lukitus.



7.8 Kytke lämmitin päälle (katso tarkempi ohje sitä käsittelevästä osiosta). Maksimilämpötila on 40°C (104°F). Lämmityskyky on n. 1.5°C - 2°C (2.5°F-3.5°F) tunnissa neljän henkilön altaalle ja 1.2°C - 1.8°C (2°F-3°F) kuuden henkilön altaalle.

MONITOIMINEN OHJAUSPANEELI



Lämpötilannäyttö: Virtajohdon ollessa kytkettynä pistorasiaan, paina vikavirtakytkimen RESET painiketta. Vallitseva lämpötila tulee näkyviin kaukosäätimen näyttöön.



Lämmityspainike: Painamalla lämmityspainiketta kytketään porealtaan lämmitys päälle tai pois päältä. Suodatintoiminto kytketty automaattisesti päälle, ja testaa järjestelmää 15 sekunnin ajan. Jos toiminnassa ei ole mitään poikkeavuuksia, kytketty lämmitin päälle. Lämmitys on kytkettyneenä päälle, kunnes termostaatti saavuttaa asetetun lämpötilan. Kun lämpötila laskee alle asetetun lämpötilan, kytketty lämmitys takaisin päälle. Yhtäjaksoinen lämmitysmerkkivalon (HEATER) palaminen tarkoittaa, että lämmitys on toiminnassa. Vilkkuva lämmitysmerkkivalon palaminen tarkoittaa, että lämmitys on käynnistymässä tai se on eristystilassa.



Suodatinpainike: Painamalla suodatinpainiketta kytketään porealtaan suodatus päälle tai pois päältä. Suodatinmerkkivalo (FILTER) tulisi palaa yhtäjaksoisesti, kun toiminto on aktivoitu.

HUOMIO: Suodatintoimintoa ei saa kytkettyä pois päältä, kun porealtaan lämmitystoiminto on kytkettynä päälle. Kun lämmitystoiminto kytketään pois päältä, kytketty suodatustoiminto pois päältä 30 sekunnin päästä. Suodatintoiminto voidaan kytkä erikseen päälle.

HUOMIO: Automaattinen suodatintoiminto kytketty päälle joka neljäs tunti.



Kuplatoiminto / poreilu: Voit valita 3 tasoa poreilulle. Asetettu vakio poreilutaso on taso 2 (500W). Kun painat nappia uudelleen, siirtyä taso 3 (720W) joka on voimakkain taso, ja kun painat kolmannen kerran niin taso tulee alas tasolle 1 (300W). Paina nappia 3 sekuntia yhtäjaksoisesti kun haluat sulkea kuplatoiminnon.

HUOMIO: Toiminto kytketty turvallisuussyistä pois automaattisesti 20 minuutin käytön jälkeen. Se voidaan kytkä uudelleen käyttöön 10 minuutin kuluttua sulkemisesta.



Lämpötilansäätö: Paina UP tai Down painiketta yhden kerran, jolloin kaukosäätimen Näytössä vilkkuu asetettu lämpötila. Painamalla UP tai Down painiketta uudestaan 3 sekunnin sisällä, voidaan asettaa haluttu lämpötila. Jos UP tai Down painiketta ei paineta 3 sekunnin sisällä, lämpötilansäätötila sulkeutuu, tai jos painetaan jotain muuta kaukosäätimen painiketta. Lämpötila, joka on kaukosäätimen näytössä, tulee asetetuksi.



HUOMIO: Porealtaan lämpötilaksi on asennettu tehtaalla 38°C. Lämpötilaa voidaan säätää välillä 20°C - 40°C.

Kaukosäätimen lukitus: Paina UP ja DOWN painikkeita yhtä aikaa pohjaan 3 sekunnin ajan, jolloin kaukosäätimen kaikki painikkeet lukittuvat. Samalla äänimerkki soi kolme kertaa. Kaukosäätimen ollessa lukittuna, asetettuja arvoja ei voi muuttaa.



Ajastin: Painamalla TIMER painiketta aktivoidaan ajastintila. Painamalla tämän jälkeen UP tai Down painiketta voidaan asettaa porealtaan lämmitin käynnistymään automaattisesti 0 - 99 tunnin jälkeen. Asetettu käynnistysaika tulee asetetuksi, jos UP tai Down painikkeita ei paineta 3 sekunnin aikana, tai painetaan TIMER painiketta uudestaan. Lämmitin käynnistyy tämän jälkeen automaattisesti asetetun tuntimäärän jälkeen. Asetettua tuntimäärää voidaan muuttaa jälkikäteen aktivoimalla ajastintilan painamalla TIMER painiketta. TIMER painike vilkkuu vihreänä, kun ajastin on aktivoituna.

Ajastuksen poisto: Ajastustoiminto voidaan kytkeä pois päältä painamalla TIMER painiketta pohjaan 3 sekunnin ajan.

HUOMIO: Ajastusta ei voida kytkeä päälle, jos lämmitys on käynnissä.



Celsius/Fahrenheit valinta nappi: Valitse näyttötaulun asteikoksi joko Celsius tai Fahrenheit.



Ozonator nappin: Aktivoi Ozonator hapettajan. Turvallisuus syistä hapettajaa ei voida käyttää samanaikaisesti kupplaporeilu toiminnon aikana. Hapettaja lopettaa toiminnon automaattisesti 2 n tunnin toiminnon jälkeen Hapettajaa ei pidä käyttää kylpemisen aikana. Ozone annostus on 30-50mg/tunnissa.

HUOM: Ozonator hapettaja ei voi toimia jos altaassa ei ole vettä tai jos kupplatoiminto on päällä.



Muistutus puhdistaa tai vaihtaa suodatinpatruuna: Puhdista tai vaihda suodatinpatruuna, kun FILTER painike vilkkuu punaisena, jos suodatintoiminto ei ole päällä. FILTER painike vilkkuu punaisena ja vihreänä, jos suodatintoiminto on päällä. Kun olet puhdistanut tai vaihtanut suodatinpatruunan, paina FILTER painiketta yhtäjaksoisesti pohjaan 3 sekunninajan. Tällöin muistutus puhdistuksesta tai vaihdosta kytkeytyy pois päältä.

VIKAKOODI TAULUKKO

	VAIHTOVÄLI	TOIMINTA
Suodatinpatruuna	Käyttötunnit yht. 150 h, tai kun puhdistusmuistutin aktivoituu	Puhdista suodatinpatruuna tai vaihda se uuteen. Suodatinpatruuna tulee mahdollisesti vaihtaa uuteen 150 tunnin käytön jälkeen.
Kylpy	Jos ei ole käytetty 2 - 3 päivään tai pidempään	Käytä kattavaa suojusta suojaukseen
	Tarkasta veden laatu ajoissa ja säädä se suositelluksi	Käytä vedenhoitokemikaaleja veden laadun säätämiseksi

HUOMIO !: Seuraavat olosuhteet hidastavat veden lämmitystä.

- Ulkolämpötila on alle 10°C(50°F).
- Ulkona on kova tuuli ja viima yli 3.5-5.4m/s(8-12mph).
- Ilmakuplatoiminto on aktivoitu kun lämmitin on päällä.
- Amme ei ole kunnolla peitetty kannella lämmityksen aikana.

VIKAKOODI TAULUKKO

	VAIHTOVÄLI	TOIMINTA
Suodatinpatruuna	Käyttötunnit yht. 150 h, tai kun puhdistusmuistutin aktivoituu	Puhdista suodatinpatruuna tai vaihda se uuteen. Suodatinpatruuna tulee mahdollisesti vaihtaa uuteen 150 tunnin käytön jälkeen.
Kylpy	Jos ei ole käytetty 2 - 3 päivään tai pidempään	Käytä kattavaa suojusta suojaukseen
	Tarkasta veden laatu ajoissa ja säädä se suositelluksi	Käytä vedenhoitokemikaaleja veden laadun säätämiseksi

VEDEN PUHTAUDEN YLLÄPITO

Veden puhdistus

Ammeen omistajan tulee säännöllisesti tarkistaa ja puhdistaa vesi (tarvittaessa jopa päivittäin). Puhdistusaineiden lisääminen veteen vähentää bakteerien ja virusten määrää vedessä. Veden puhtaustason ylläpitäminen ja allashuolto ovat tärkeimpiä asioita joilla pidennät altaan käyttöikä ja varmistat sen oikean toimivuuden. Puhdas vesi on myös kylpijien terveyden kannalta tärkeää. Kysy valtuutetulta myyjältä neuvoja oikeanlaisten kemikaalien käytöstä ja allasveden puhdistamisesta sekä vedenlaadun testaamisesta.

Veden pH-tasapaino

Seuraa alapuolella olevia ohjeita pitääksesi vedenlaadun kunnossa

TESTATTAVA MUUTTUJA	TESTAUSTIHEYS	OIKEA TASO
pH	Päivittäin	7,2 - 7,6 käytettäessä klooria, 7,2 - 7,8 käytettäessä bromia
kloori	Päivittäin	3-5 ppm
bromijäämät	Päivittäin	2-4 ppm
kokonaisemäksisyys	viikottain	80-120 ppm
veden kokonaiskovuus	viikottain	200-500 ppm

HUOMIO!:

- Matala pH arvo voi vaurioittaa ammetta ja vesipumppua. Kemiallisesta epätasapainosta johtuvat rikat mitätöivät takuun.
- Korkea pH arvo (kova vesi) aiheuttaa valkoisia kalkkisaostumia suodatinpumppuun; mikä voi johtaa pumpun rikkoutumiseen.

VEDEN HOITOKEMIKAALIT

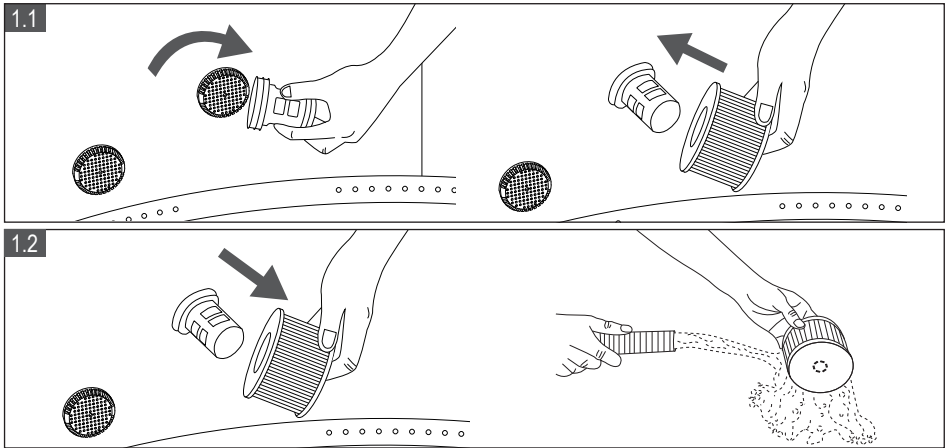
- Seuraa aina kemikaalivalmistajan määräyksiä sekä terveysvaroituksia.

- Älä koskaan sekoita eri kemikaaleja keskenään. Lisää kemikaalit veteen erikseen. Liuota jokainen kemikaali perusteellisesti ennen kuin lisäät seuraavaan veteen.
- Älä koskaan sekoita bromi- ja klooritabletteja keskenään. Ne aiheuttavat yhdessä vaarallisen reaktion. Jos yleensä käytät bromitabletteja ja vaihdat ne klooritableteihin (tai toisin päin), täytyy altaan vesi vaihtaa kokonaan ennen uusien kemikaalien käyttöä/lisäämistä.
- Älä lisää kemikaaleja, jos allas on käytössä. Se voi aiheuttaa ihon tai silmien ärsytystä.
- Älä yliannostele kemikaaleja, äläkä käytä tiivistettyä klooria. Se voi vahingoittaa allasta ja aiheuttaa mahdollisen terveysuhan ihollesi. Väärä allaskemikaalien käyttö mitätöi takuun.

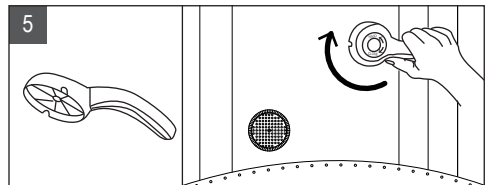
Allasveden ja suodattimen ylläpito

Suojaa kylpijiä epäpuhtaan veden sairausriskeistä pitämällä vesi puhtaana Varmista riittävä vesihuolto noudattamalla seuraavia ohjeita:

1. Asenna puhdas suodatinpatruuna vedentuloaukkoon.
 - 1.1 Asenna patruuna-alusta ensin vedentuloaukkoon kääntäen sitä myötäpäivään. Asenna sen jälkeen suodatinpatruuna patruuna-alustaan. Paina ja kiinnitä se. Sen tulee aina pysyä paikallaan, kun allas täytetään vedellä.
 - 1.2 Tarkasta ja puhdista suodatinpatruuna jokaisen kylpykerran jälkeen. Vaihda suodatinpatruuna uuteen 150 tunnin käytön jälkeen, tai kun vaihdosta ilmoittava merkkivalo syttyy.
 - Vedä suodatinpatruuna ulos patruuna-alustasta.
 - Käytä esim. puutarhaletkua huuhtoaksesi suodatinpatruunan puhtaaksi.
 - Asenna puhdistettu tai uusi suodatinpatruuna takaisin patruuna-alustansa.
- HUOM: Älä heitä patruuna-alustaa pois vaihtaessasi suodatinpatruunaa. Vaihda patruuna-alusta uuteen, jos se löystyy tai irtoaa pitkän ajan kuluessa.




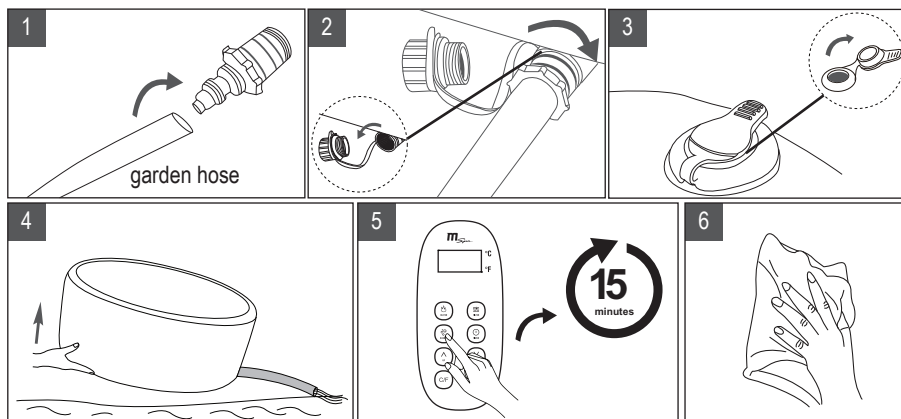
2. Vaihda ammeen vesi 3-5 päivän välin. Katso ohjeet "Puhdistus, tyhjennys & varastointi" osiosta.
3. Käytä allas kemikaaleja säilyttääksesi veden pH-arvo tasapaino. Ammevauriot jotka johtuvat huolimattomasta tai väärästä puhdistuskemikaalien käytöstä mitätöi takuun. Kysy jälleenmyyjältäsi ohjeita ja neuvoja turvalliseen puhtaanapitoon.
4. Kylpijoiden tulee käydä suihkussa ennen kylpyä. Älä käytä ihonhoitotuotteita tai auringonsuoja-aineita altaan käytön yhteydessä.
5. Poista likatukokset vedenkiertojärjestelmästä avaamalla suojakannet avainkavalla.



TYHJENNYS, PUHDISTUS JA SÄILYTYS

Ammeen tyhjennys

1. Sulje kaikki kaukosäätimen toiminnot (lämmitin, suodatus ja poreet).
2. Liitä tyhjennysletkun liitin puutarhaletkuun ja vie letkun toinen pää sopivaan tyhjennyskohtaan. (kuva.1)
3. Avaa tyhjennysviemäröinnin korkki ammeen ulkoalalaidasta ja kierrä letkun liitinpää paikoilleen. (kuva.2)
4. Avaa ammeen pohjasta (sisäpuolen) läpiviennin suojatulppa, niin että vesi pääsee virtaamaan poistoletkun kautta ohjastusti tyhjennyskohtaan. (kuva.3)
5. Kun veden virtaus heikkenee, nosta ammetta tyhjennyskohdan vastapuolelta, niin että loppuvesi tyhjenee ammeesta ja saat ammeen täysin tyhjäksi. (kuva.4)
6. Paina  kuplatoiminta nappia niin että pumppu puhaltaa 15 minuuttia ulos kaiken sisäjohtotuksessa olevan veden (kuva. 5). Kuivaa loppuksi pyyhkeellä vielä ammeen pinnat (kuva.6).



Ammeen puhdistus

Jos vesi muuttuu likaiseksi ja sameaksi eikä vedenparannusaineet auta, tyhjennä vesi ja puhdista amme ennen seuraavaa vedentäyttöä.

Kun amme on tyhjennetty, poista suodatin ja puhdista amme miedolla saippuavedellä sekä suodatin valuvan veden alla ennen sen uudelleen kiinnittämistä (vaihda suodatin tarvittaessa). Huuhtelee amme kunnolla ennen uutta kylpyveden täyttöä.

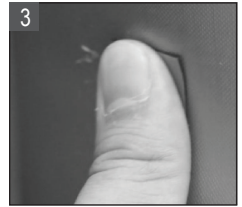
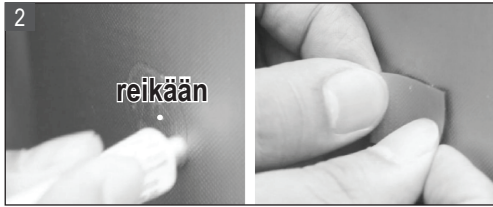
TÄRKEÄÄ: Älä käytä teräsvillaa tai muita hankaavia, kovia harjoja tai syövyttäviä aineita.

Ammeen ja lämpökannen paikkaus & korjaus (*lämpökansi on lisätarvikel)

Käytä mukana toimitettuja paikkauspaloja:

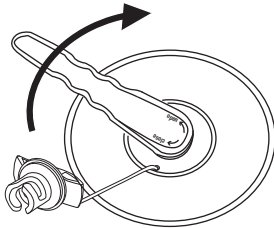
1. Puhdista ja kuivaa paikkausalue huolellisesti.
2. Levitä liimaa PVC paikkapalaan ja aseta se heti korjattavalle pinnalle. (liima ei ole pakkauksen mukana)
3. Tasoita paikkapala ja poista kaikki mahdolliset ilmakuplat, anna kuivuar 5-10 minuuttia.

HUOM: Liima ei sisälly toimituspakkaukseen.



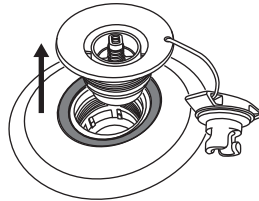
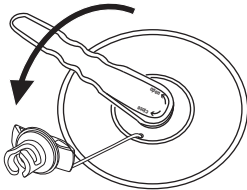
Vuotavan venttiilin korjaaminen

A. Yritä kiristää venttiiliä

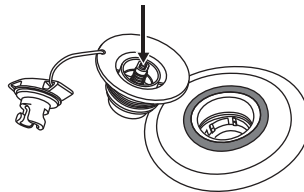
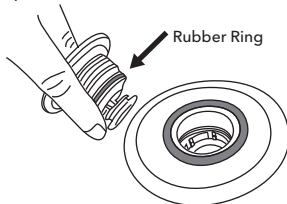


1. Täytä poreamme maksimiilmanpaineeseen
2. Työnnä venttiilin avain venttiilin sisään ja kiristä venttiiliä kääntämällä avainta myötäpäivään.

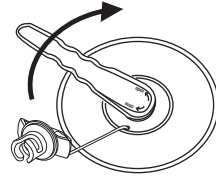
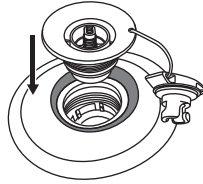
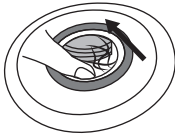
B. Asenna venttiili uudelleen tai vaihda se uuteen.



1. Tyhjennä poreamme täysin tyhjäksi.
2. Irrota pölysuojus ja työnnä venttiilin avain venttiiliin ja kierrä vastapäivään venttiilin poistamiseksi.



3. Tarkista kumirengas varmistaaksesi, että se on oikeassa asennossa tiukasti venttiilin ympärillä, eikä siellä ole roskia.
4. Varmista, että venttiilin jousineula toimii kunnolla ja ettei reunoissa ole halkeamia.



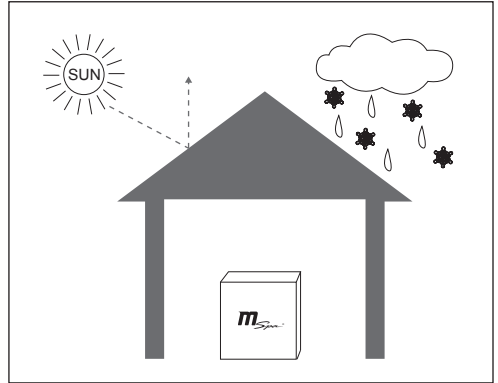
5. Varmista, ettei kankaan ompeleesta ole irronnut lankoja, jotka voisivat estää venttiilin toiminnan.
6. Huomioi, ettei venttiilin pohjaosaa ole kiinnitetty mihinkään.
7. Asenna venttiili takaisin poreammeeseen.
8. Kohdista kierteen ja kiristä kiertämällä.
9. Kun venttiili on käsin kiristetty, käytä venttiilin avainta viimeistelläksesi kiristyksen tiiviiksi.



NOTE: Correctly use the wrench by pressing it with one hand on top.

Varastointi seuraavaa käyttökertaa varten

1. Tyhjennä ja puhdista aiempien ohjeiden mukaan amme ja anna sen kuivua.
2. Kerää talteen asennusohjeet ja pura osat, amme ohjainpaneeli ja kannet + muut osat yhteen paikkaan ennen pakkaamista.
3. Varmista että kaikki osat ovat tallessa ja anna ammeen kuivua tunnin ennen kun taitat sen kasaan ja asetat sen kantopussiin. Hyödynnä alkuperäinen pakkauslaatikko varastoitaessa.
4. Kun taitat ammeen pieneksi, älä paina taitoskohtia teräväksi vaan jätä ne pyöreäksi ja varo teräviä kulmia ja naarmuuntumista pakkaustyössä.
5. Varmista että varastoit valmiiksi uuden suodattimen seuraavaa käyttökertaa varten.
6. Varastoi amme kuivassa ja lämpimässä tilassa 0°C - 40°C (32°F - 104°F) suoralta auringolta ja sateelta suojassa.
7. Alkuperäinen pahvilaatikko antaa hyvä kolhusuojan varastoitaessa.



HÄVITTÄMINEN JA KIERRÄTYSOHJEET



Tämä merkki tarkoittaa, että tätä tuotetta ei pidä hävittää tavallisen talousjätteen joukossa, vaan se tulee toimittaa kierrätyskeskukseen energijätteenä ja sen ohjainpaneeli elektroniikkajätteenä. Elektroniikkaosat ovat hyödynnettävissä asianomaisissa kierrätyslaitoksissa.

Mitään tämän tuotteen osia ei saa jättää luontoa saastuttamaan. Tarkista tarkemmin oman paikkakuntasi kierrätysohjeet.

YLEISIMMÄT KÄYTTÖONGELMAT

VIKAKOODI TAULUKKO

LCD VIESTI	SYY	KORJAUS
E0	Veden lämpötila on alle 0 astetta tai yli 55°C(131°F)	Vaihda vesi. Ole tarvittaessa maahantuojaan yhteydessä.
	Termostaatti vika	
E1	Vesipaine vika	Ole maahantuojaan yhteydessä
	Suodatin vika	
	Ammeen vesitaso ei ole riittävä	Lisää vettä vähintään minimitasolle

ONGELMA	SYY	KORJAUS
EI NÄKYVÄÄ INFORMAATIOTA KAUKOSÄÄTIMEN NÄYTÖSSÄ	Virtavika	Tarkista virtalähde ja pistoke
	Vikavirtasuojaus on päällä	Resetoi vikavirtasuojaus
	Vikavirtasuojaus on rikki	Ota yhteyttä maahantuojaan
	Painettaessa reset nappia vikavirtasuojassa ei anna valoa ohjainpaneeliin	Ota yhteyttä maahantuojaan
AMME EI LÄMPENE	Ammeen lämpötila asetettu liian alas	Nosta lämpötilaa
	Likainen suodatin	Puhdista tai vaihda suodatin
	Ammeen vesitaso ei ole riittävällä tasolla	Lisää vettä vähintään minimirajaan
	Lämpöelementti pettänyt	Ota yhteyttä maahantuojaan
	Suodatinpumppu rikki	Ota yhteyttä maahantuojaan
PORE / KUPPLA TOIMINTA EI PUHALLA ILMAA	Automaattinen sulkeutuminen 10 min. ajan	Odota 10 min. ja käynnistä uudelleen
	Ilmansyöttö on tukossa	Ota yhteyttä maahantuojaan
	Ilmapumppu on oikosulussa	Ota yhteyttä maahantuojaan
	Ilmantäytösäädin on <ON> -asennossa.	Käännä säädin <OFF> -asentoon ja paina sen jälkeen porenappulaa uudestaan.
OZONATOR -HAPETTAJA VIKA	Ammeen vesitaso ei ole riittävällä tasolla	Lisää vettä vähintään minimirajaan
	Venttiili on tukossa	Ota yhteyttä maahantuojaan
	Suodatinpumppu ei toimi	Katso kohta SUODATINPUMPPU EI TOIMI

ONGELMA	SYY	KORJAUS
SUODATIN PUMPPU EI TOIMI	Likainen suodatin	Puhdista tai vaihda suodatin
	Suodatinpumppu vika	Ota yhteyttä maahantuajaan
AMMEELLA ON EPÄNORMAALI MUOTO	Ylimääräinen ilmapaine auringon kuumuuden takia	Tarkista ilmapaine ja vähennä tai lisää ilmaa kunnes ilmapaine on oikea. Vältä pitämästä ammetta kuumalla säällä auringonpaisteessa. Tarkista ilmapaine ja säädä se oikealle tasolle välttääksesi vaurioita.
AMME VUOTAA	Ammeen liitokset eivät ole tiukasti kiinni ja oikein asennettu	Tarkista ja kiristä liitokset
	Tyhjennystulppa ei ole kunnolla kiinni	Varmista, että tyhjennystulppa on kiinni
	Ammeen sisäallas vuotaa	Paikkaa vuotoreikä paikkatarvikkeilla
AMME MENETTÄÄ ILMANPAINETTA	Ilmaventtiili on löysällä	Täytyä allasta, kunnes painemittarin keltainen osio painuu ulos. Varmistu, että venttiili on kiristetty kunnolla. Vaihda venttiili, mikäli välttämätöntä.
	Reikä tai halkeama ammeessa	Laita saippuavettä spraypulloon ja sumuta sitä oletettuun vuotokohtaan, saumoihin j.n.e jotta voit tarkasti paikallistaa vuodon. Korjaa vuoto annettujen ohjeiden mukaan.
VESI EI OLE PUHDASTA	Vesi on käytetty liian pitkään	Vaihda vesi
	Riittämätön suodatuspuhdistus	Lisää suodatustiheyttä
	Likainen suodatin	Puhdista tai vaihda suodatin
	Puutteellinen vedenhuolto	Katso veden puhtauden ylläpito oppaasta

OLE MAHDOLLISISSA ONGELMISSA AINA TARVITTAESSA YHTEYDESSÄ MAAHANTUOJAAN TAI HÄNEN VALTUUTTAMAANSA YHTEYSHENKILÖÖN.

M-SPA RAJALLINEN TAKUU

MSPA® ammeet on valmistettu luotettaviksi ja toimintoiltaan selkeiksi. Kaikki tuotteet tarkistetaan ettei niissä ole vikoja ennen kuin ne lähtevät tehtaalta.

MSPA'n tuote- ja materiaalitakuu on ammeelle 12 kuukautta. Takuu-aika alkaa ostoskuitin osoittamasta päivästä, poissuljettuna ohjeiden vastainen käyttö, puhdistus ja / tai varastointi. Takuu ei myös kata poikkeuksellisia käyttöolosuhteita kuten myrsky, ukkonen, vedenpaisumus, maanjäristys, raekuurot, tuli ja salamet tai muut vastaavat.

Ostospäivämäärä tulee pystyä kiistattomasti osoittamaan kuitilla, josta ilmenee ostospaikka ja aika. Takuu-aikana tehdyt korjaukset tai korjauksissa käytetyt osat eivät pidennä tuotteen kokonaistakuu-aikaa. Itse tehdyt korjaukset tai maahantuojaan ohjeiden noudattamatta jättäminen mitätöivät takuun. Käänny aina ensin maahantuojaan puoleen kaikissa mahdollisissa takuuasioissa.

Toimitus ehdot

Kuluttaja vastaa itse ammeen tai sen osan toimittamisesta maahantuojalle korjaustoimenpiteitä varten. Maahantuojaan neuvonta ja reklamaatiopalvelu osoitteessa info@finnflame.fi

Takuu ehdot

- Tämä rajoitettu takuu ei korvaa vaurioita jotka ovat syntyneet kuluttajan piittaamattomuudesta tai välinpitämättömyydestä ammeen käyttöä, huoltoa tai ohjeita vastaan. Valmistaja tai maahantuoja ei myöskään voi vastata ulkoisesta vahingosta tai vuodon aiheuttamasta vesivahingosta mikä on syntynyt ammeen rikkoutumisesta ohjeiden vastaisen käytön vuoksi. Samoin mikäli amme on sijoitettu sisätilaan, tulee ammeen painon kokonaiskantavuus olla varmistettu asiantuntijalla. Asentaja vastaa aina ammeen sijainnin sopivuudesta sekä laitteen kuntoisuuden varmistamisesta ennen käyttöönottoa.
- Tämä takuu on ainoastaan voimassa siinä maassa mistä tuote on ostettu. Sähköisten muuntajien tai adaptereiden käyttö epä-takuun, samoin luvattomat laitekorjaukset.
- Takuu ei kata mahdollisia tuotekorjauksia joita tehdään toisessa maassa kuin mistä tuote on ostettu. Takuun puuttuminen ei poista tuotteen korjausmahdollisuutta paikallisella maahantuojalla, mutta kustannuksista kuluttaja joutuu silloin itse vastaamaan.
- Takuu on ainoastaan myönnetty alkuperäiselle ostajalle ja sitä ei voi siirtää eteenpäin käytetyn tuotteen jälleenmyynnin yhteydessä.
- Kaikki takuunalaiset korjaukset tulee ensin olla sovittu ja hyväksytty takuun myöntäjän kanssa, eli Suomessa maahantuojaan Oy Finnflame Ab'n kanssa. Lähetyskustannuksista tulee sopia etukäteen.
- Kaikki jälleenmyyjät ovat velvollisia neuvomaan oikeasta reklamaatiokäytännöstä ja kertomaan maahantuojaan tai hänen valtuuttamansa henkilön yhteystiedot reklamaatiotapauksissa.
- Mikäli MSPA'n amme on merkitty jollain toisella valmistajatunnuksella, tulee oikea maahantuoja varmistaa kuitenkin osoittamalla jälleenmyyjältä ennen tuotteiden lähettämistä korjattavaksi.

Takuu käsittely - Lähetä reklamaatiotiedot osoitteeseen: reklamaatio@finnflame.fi

Varmista aina että seuraavat asiat on kirjattu reklamaatio tapauksissa:

Tuotteen merkki ja mallitunnus

Reklamaation syy, vika

Viallisen osan numero ja tai nimi

Kopio ostoskuittista, josta ilmenee aika ja paikka

Kuluttajan nimi, osoite, puhelinnumero yhteystiedot



MSpa® Limited Warranty Registration Card

Congratulations on purchasing a quality MSpa® product! To get the most value from your investment, please fill in the Warranty Registration Card below. By submitting this form, your warranty will be registered.

* Note: Incomplete form will not be accepted and honored by MSpa.

Please fill out the required file with correct info:

* Last Name: _____

* First Name: _____

* Mailing Address 1: _____

Address 2: _____

* City: _____ * State/Province: _____

* Zip/Postal Code: _____ * Country: _____

* Phone Number: _____

* Email Address: _____

* Purchase Date: ____ (mm) ____ (dd) ____ (yyyy) * Product Model: _____

* Serial Number _____ [Find the SN# on the back of wired controller panel, eg. (9AB32111XXXX)]

* Dealer Where Purchased: _____

* Dealer Store Address: _____

* Purchase Invoice with purchase date and product model cycled attached:

Defect Problem Description:

Spa Pool Cracking () Control Box () Other Problems, state details in the below ()

IMPORTANT:

- For Spa pool (body) problem – Picture of defect part need to be attached along with the mail-in warranty card and is MANDATORY to claim the warranty
- For electric part(s) or control box problem – Send the control box to your local MSpa Service Center.