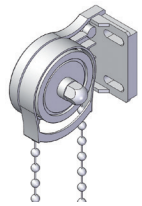
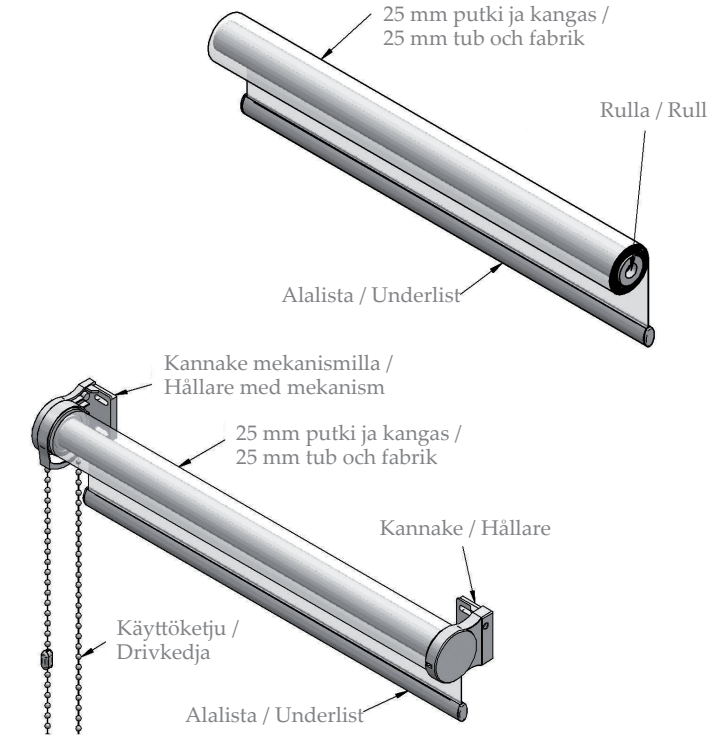
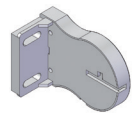


Rullakaihtimen osat

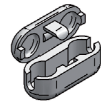
PRESTO -sivusääätömekanismi



Kannake mekaniismilla ja ketjulla /
Hållare med mekanism och kedja



Kannake ilman
mekaniismia /
Hållare utan mekanism



Ketjuliitin /
Kopplingsstycket
för kedja



Ruuvi ja tulppa /
Skruv och plugg

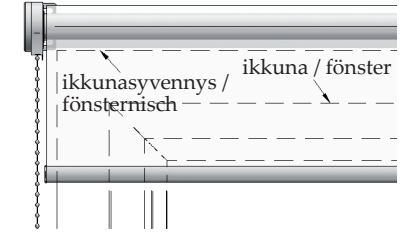
Rullakaihtimen asennusohje

PRESTO -sivusääätömekanismi

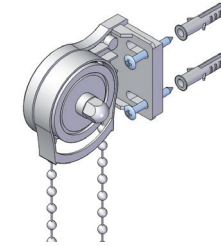
1. Valitse kaihtimelle kiinnityskohta joko seinästä tai katosta (Kuva1). Välj fästpunkt för gardinen på väggen eller i taket (Bild 1).
2. Varmista että kaihdin tulee suoraan – muuten kangas rullautuu epätasaisesti. Se till att gardinen inte sitter snett – annars rullar tyget ojämt.
3. Merkitse paikat ruuveille ja ruuvaa kannakkeet kiinni (Kuva 2). Märk platserna för skruvarna och skruva fast hållarna (Bild 2).
4. Laita putki mekaniismilla varustettuun kannakkeeseen (Kuva 3). Sätt rullen i hållaren med mekanismen (Bild 3).
5. Liu'uta putken toinen pää toiseen kannakkeeseen ja napsauta se paikoilleen (Kuva 4). Sätt den andra ändan av rullen i den andra hållaren och snäpp den på plats (Bild 4).
6. Laita ketjuliitin ketjuun sellaiseen paikkaan, jossa se estää kangasta rullautumasta liian alas. Sätt kopplingsstycket för kedjan på en plats som förhindrar tyget att rulla för långt ned.

HUOM! / OBS!

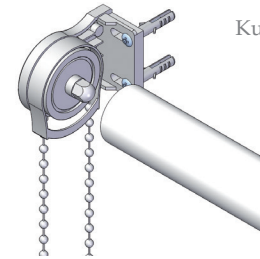
Rullakaihdinta ei saa vetää ilmoitettua korkeutta alemmas – se voi aiheuttaa kankaan irtoamisen putkesta. Kankaan irrotessa väärän käytön seurauksena valmistaja ei vastaa vahingosta. Rullgardinen får inte dras ut längre än meddelad höjd – i annat fall kan tyget lossna från röret. Om tyget lossnar genom att gardinen används på fel sätt kan tillverkaren inte ta ansvar för skadan.



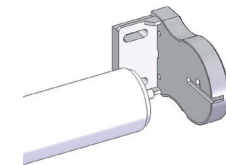
Kuva / Bild 1



Kuva / Bild 2



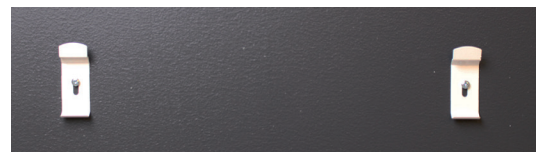
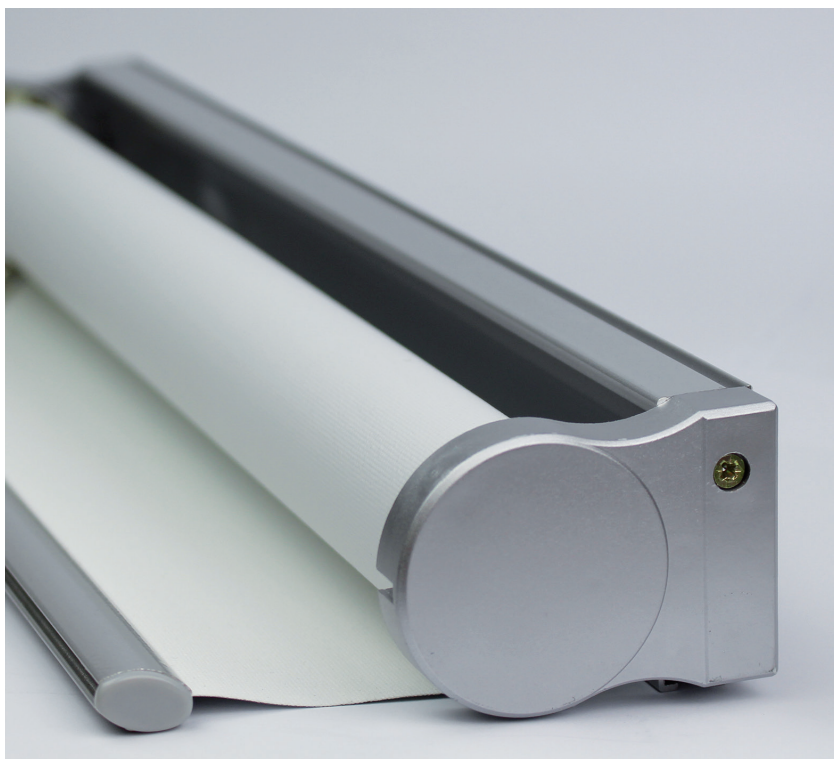
Kuva / Bild 3



Kuva / Bild 4

PRESTO mekanismin asennuskisko

Asennuskiskon avulla rullakaihtimen asennus on helppoa ja nopeaa. Se on saatavissa kaikkiin Presto mekanismilla varustettuihin rullakaihtimiimme.



ASENNUSOHJE

1. Kannakkeet kiinnitetään seinään halutulle korkeudelle tai kattoon. Kannakkeiden etäisyys toisistaan määritetään tasaisesti verhon leveyden mukaan, mutta mita ei ole tarkka. Tärkeää on, että kannakkeet ovat vaakasuorassa, jotta verho tulee suoraan.
2. Asennuskiskossa on ylä- ja alareunassa urat kannaketta varten. Kisko asetetaan ensin alareunasta kannakkeeseen, jonka jälkeen yläreuna painetaan kiinni.
3. Tarkista että ketju kulkee sujuvasti, eikä ole solmussa. Nyt olet valmis käyttämään rullakaihtintasi!

Presto mekanismi

Kaihtimissamme käytetään laadukasta, vahvasta muovista valmistettua Presto-mekanismia. Se on Vertex S.A:n omaa suunnittelua. Väreinä valkoinen, antrasiitti, hopea ja kulta. Ketjut sävy sävyyn.



Metallikannakkeet ja metalliketjut

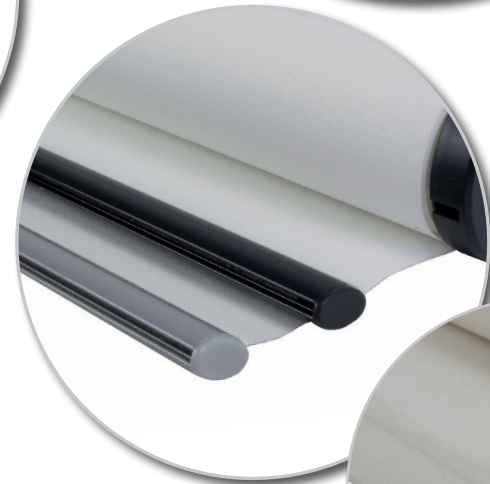
Elegantin ja tyylikkään viimeistelyn kaihtimelle antaa metallinen kannake ja ketju. Vaihtoehtoina satiinihopea ja antiikkimesinki.



Alalista tai kuja

Rullakaihtimiin ja Screen-kaihtimiin on valittavana joko metallinen alalista, sävy sävyyn mekanismin kanssa, tai kujassa oleva alalista.

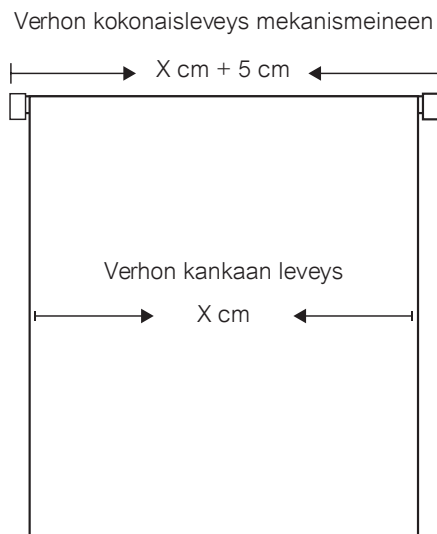
Day&Night-kaihtimissa on metallinen, pisaran muotoinen alalista tai vaihtoehtoisesti metallinen pyöreä putki, jonka päissä kirkkaat muoviset päätytulpat.



Kaihtimen mitoitus

Pislan rullakaihtimien mitat viittaavat kankaan leveyteen, kokonaisleveys saadaan lisäämällä ilmoitettuun mittaan 5 cm, esim. 100 senttimetrin rullaverhon asennusleveys on 105 senttimetriä.

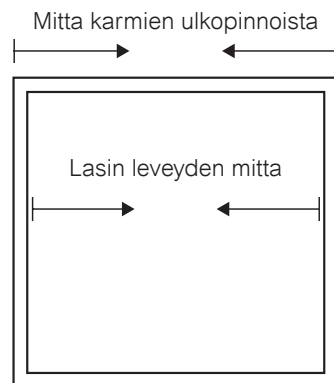
Rullakaihtimien mitat ovat kankaan leveyksiä, kokonaisleveys + 5 cm.



Kaihtimen asennus pintaan

Kun verho asennetaan ikkunan päälle, eli pinta-asennuksena, mitataan ikkuna karmien ulkopinnoista.

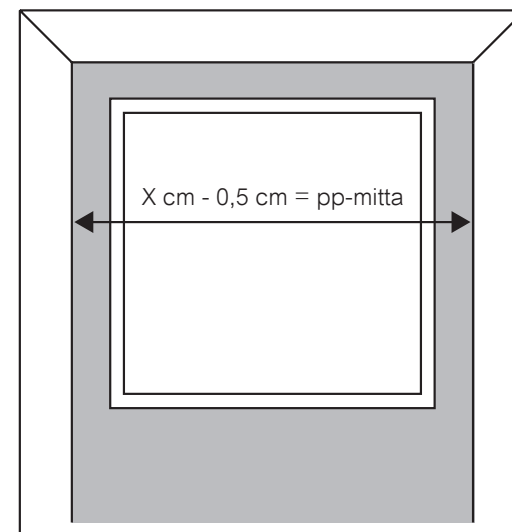
Kaihtimen kangas kannattaa mitoittaa pari senttiä ikkunalasia leveämmäksi. Näin valoa ei vuoda reunoilta.



Kaihtimen asennus syvennykseen

Syvennykseen asennettaessa mitataan ns. piikki – piikki –mitta. Esim. syvennyksen tarkka mitta on 150 cm, josta vähennetään 0,5 cm eli pp-mitta kaihtimelle on 149,5 cm.

Syvennykseen sopiva kaihdin voi olla maksimissaan siis 149,5 cm leveä, jolloin kaihtimen kankaan leveys on 144,5 cm.



Varoitus / Varning

Pienten lasten turvallisuuden vuoksi lisäämme jokaiseen tuotteen lapsiturvalaitteen. Lapset voivat kuristua jos tätä laitetta ei ole asennettu. Lue ohjeet huolellisesti ja noudata niitä asennuksessa. Käytä aina tätä laitetta pitääksesi narut tai ketjut pois lasten ulottuvilta.

För småbarns säkerhet sätter vi till varje produkt en barnsäkerhets del. Barnen kan strypas om denna del inte har monterats. Läs instruktionerna noga och följ dem vid monteringen. Använd alltid denna del för att hålla snören och kedjorna så att barnen inte når dem.

Euroopan unionin neuvoston varoitus / Europeiska unionen varnar:

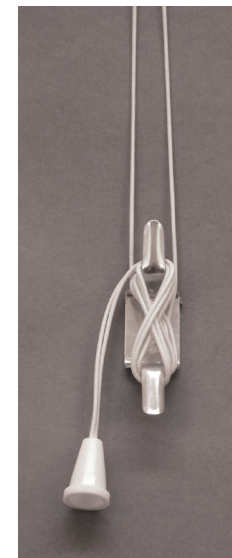
- “Pieniä lapsia on kuristunut vetonarujen, ketjujen ja nauhojen silmukoihin sekä tuotteen toimintaa ohjaaviin naruuihin” “Små barn har strypts i slingor av dragsnören, kedjor och band som reglerar produkten”.
- “Narut on pidettävä pienten lastien ulottumattomissa, jotta he eivät kuristu tai jää kiinni niihin. Narut voivat kiertyä lapsen kaulan ympärille” “Snören bör hållas utom räckvidd för små barn så de inte strypts eller fastnar i dem. Snören kan hanna runt nacken på barnen”.
- “Älä sijoita sänkyjä, kehtoja tai huonekaluja narullisten ikkunaverhojen ja -kaihdinten lähetyville” “Placera inte sängar, krubbor eller möbler i närheten av fönstergardiner med snören”.
- “Älä liitä naruja yhteen. Varmista etteivät narut kierry toisiinsa ja muodosta silmukkaa” “Knyt inte ihop snören. Se till att snören inte snurrar ihop och bildar en ögla”.



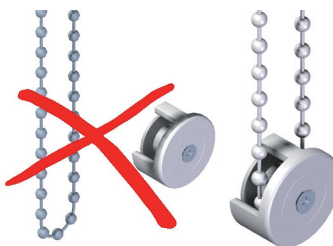
Kuva / Bild 1



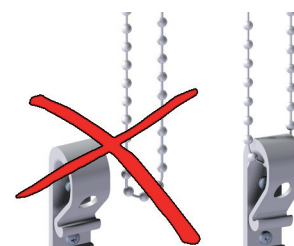
Kuva / Bild 2



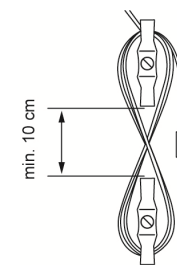
Kuva / Bild 3



Kuva / Bild 4



Kuva / Bild 5



Kuva / Bild 6

1. Turvalaite kaihtimen naruun (kuva 1, 2, 3 ja 6) / Barnsäkerhets del för rullgardinens snöre (bild 1, 2, 3 och 6)
 - Lapsiturvalaite tulee asentaa vähintään 150 cm korkeudelle lattiatasosta, jolla estetään lapsia ulottumasta kaihtimen naruun tai ketjuun ja irrottamasta sitä. Barnsäkerhetsdelen skall monteras på minst 150 cm höjd från golvet att barnet inte når rullgardinens snöre eller kedja och kan lösgöra dem.
 - Soveltuvuus / Tillämpning: Narulla käytettävät sisällä olevat tuotteet (horizontaaliset kaihtimet, laskos- tai vekkikaihtimet). Produkter för innebruk som justeras med snören (horisontella gardiner, veckgardiner).

2. Turvalaite kaihtimen ketjuun (kuva 4 ja 5) / Barnsäkerhets del till rullgardinens kedja (bild 4 och 5)
 - Lapsiturvalaite tulee asentaa vähintään 150 cm korkeudelle lattiatasosta. Lapsiturvalaite tulee asentaa (=kiinnittää karmiin tai seinään) ketjulenkin päähän niin että ketju on kireällä koko ajan. Barnsäkerhetsdelen skall monteras på minst 150 cm höjd från golvet. Barnsäkerhetsdelen skall monteras där kedje-länken slutar (=fäst i karmen eller väggen) så att kedjan är spänd hela tiden
 - Soveltuvuus / Tillämpning: Ketjulla käytettävät sisällä olevat tuotteet (rullakaihtimet, horizontaaliset kaihtimet – Isotra tyyppi, pystykaihtimet). Produkter för innebruk (rullgardiner, horisontella gardiner – typ Isotra, vertikala gardiner).

min. 150 cm